



ЕЛЕКТРОЕНЕРГИЕН СИСТЕМЕН ОПЕРАТОР ЕАД

ДИРЕКЦИЯ "ПРЕНОС НА ЕЛЕКТРИЧЕСКА ЕНЕРГИЯ"
МРЕЖОВИ ЕКСПЛОАТАЦИОНЕН РАЙОН - "ВАРНА"
9010 Варна, ул. "Оборище" 13А; тел. (052) 678154; факс (052) 609992; e-mail: eso@vn.eso.bg

ДОКУМЕНТАЦИЯ

Реф. № МЕР-ВН/2019/002

**ЗА УЧАСТИЕ В ПРОЦЕДУРА НА ДОГОВАРЯНЕ С ПРЕДВАРИТЕЛНА ПОКАНА
ЗА ВЪЗЛАГАНЕ НА ОБЩЕСТВЕНА ПОРЪЧКА**

**Предмет: „РЕМОНТ ОГРАДА ОРУ 110 kV И РЕМОНТ АВАРИЕН ПЪТ В П/СТ
„ВАРНА - СЕВЕР”**

Варна, 2019 г.

С Ъ Д Ъ Р Ж А Н И Е

- Раздел I:** **Технически спецификации**
- Раздел II:** **Правила за провеждане на процедурата**
- Раздел III:** **Указания към участниците**
- Раздел IV:** **Документи, които трябва да бъдат представени от участника, избран за изпълнител, при подписване на договор за обществена поръчка**
- Раздел V:** **Образци на документи от офертата**
- Раздел VI:** **Проект на договор**
- Раздел VII:** **Образци на документи, които се представят от участника, избран за изпълнител, при сключване на договора**

РАЗДЕЛ I. ТЕХНИЧЕСКИ СПЕЦИФИКАЦИИ

I. ПЪЛНО ОПИСАНИЕ НА ОБЕКТА НА ПОРЪЧКАТА

1. Място на изпълнение.

Предвидените СМР ще се изпълняват на територията на площадка на ЕСО ЕАД разположена в северната част на гр. Варна, над околоръстния път, на адрес ж.к. Възраждане 1 бул. „Трети март“. Достъпът се осъществява по асфалтиран път, част от градската пътна мрежа. На парцела са разположени: п/ст „Варна - Север 110 kV“, сграда на ТДУ-Изток, складова база на ЕСО ЕАД, гаражна база на МЕР Варна. Ремонтните дейности ще се извършват по границите на ОРУ със съседните парцели в северната част на площадката.

2. Съществуващо положение

На територията на подстанция „Варна - Север“ са изградени: площадка на открита разпределителна уредба; командно - административната сграда; сграда за комплексна разпределителна уредба (КРУ). Подстанцията е ситуирана върху наклонен терен, в северната част на общия производствен комплекс, като по границата на парцела е разположена откритата разпределителна уредба (ОРУ).

Съществуващата ограда е от времето на строителството на подстанцията, и е отделяла обекта от свободни незастроени терени. Впоследствие по-голямата част от тези терени са усвоени, някои от тях – застроени. При това по границата на подстанцията, покрай оградата е обособен „черен“ път, обслужващ въпросните парцели.

Оградата на площадката от северната страна (граничеща с пътя), с дължина около 191 м., е изградена от бетонова ивична основа (цокъл от порядъка на 25x50 см.), метални колонки оформени като кутия от винкел 45x45, монтирани през 220 см. осово чрез бетониране в основата, и оградни пана, изработени от метална рамка от обла стомана и оградна мрежа. В резултат от прокарването на пътя чрез частично насипване, без проект, порочната практика на нерегламентирано изхвърляне на битови и строителни отпадъци, стичащите се по ската дъждовни води, практически по цялата си дължина бетоновия цокъл е засипан, а на големи участъци са засипани и оградните пана, като това е довело до изкривяването им и прокъсване на мрежата на много места. При това положение, по цялото си протежение оградата остава под нивото на улицата и се оформя денивелация между пътя и двора на подстанцията от порядъка на 50-70 см., на отделни места – до един метър. С подръчни средства и по палиативен начин пробойните са възстановявани, колонките са надградени с единичен винкел 25x25 с опъната между тях бодлива тел. В този си вид, съществуващата ограда е компрометирана и не отговаря на действащата нормативна уредба.

От източната страна на ОРУ, оградата с дължина около 75 м. граничи с триметрова полоса за пешеходно преминаване между парцела на ЕСО ЕАД и съседния парцел. Макар и в по-добро състояние в сравнение с участъка в съседство с пътя, и тази ограда е частично засипана и остава по-ниска от изискуемите два метра. Мрежата и е провиснала и кородирала. Денивелацията от двете страни на оградата е незначителна – от порядъка от 5 до 20 см. В южния си ъгъл, външната за района ограда, се свързва с вътрешната ограда на ОРУ. В този участък на вътрешната ограда, с дължина около 18 метра, е монтирана двукрила портална врата за автомобилен достъп до ОРУ, с отвор 6 метра – 2 крила x3 метра. Поради недобре оразмерени колони и фундаменти, поддържащи порталните врати, същите са провиснали, изкривени и трудни за обслужване.

На запад подстанцията граничи с частни имоти, някои от които незастроени и неизползваеми към настоящия момент, а друг с изградено производствено хале. В този имот, по границата с ОРУ, е изградена масивна ст.- бетонова подпорна стена, с височина от 1,5 м. до 5 метра, според денивелацията на терена. Общата дължина на западната ограда е от порядъка на 105 метра, от които около 57 метра са по границата с незастроени имоти, а

48 метра, са в непосредствена близост до подпорната стена (на разстояние от около 20 см.). Състоянието на западната ограда е аналогично с това на източната – не отговаря на действащата нормативна уредба. За решаване на посочените проблеми е наличен Работен проект в състав от шест части: Геодезия; Архитектура; Конструкции; ВиК; ПУСО; ПБЗ.

Между обходната шина разположена в най-северния край на ОРУ и оградата покрай пътя, е обособена обслужваща зона с ширина около 6 метра, която се ползва за придвижване на необходимата механизация при извършване на планови и аварийни ремонти. След изграждането и въвеждане в експлоатация на кондензаторната батерия, съществуващия в западния край на ОРУ подход за достъп до обслужващата зона е ликвидиран. Предвид денивелацията на терена и съществуващата подпорна стена с височина 1,60 метра към момента достъпът до въпросната зона е почти невъзможен. Необходимо е изграждането на нов подход от източната страна на ОРУ.

3. Обем на поръчката

Настоящата поръчка се отнася за изпълнението, на строително-ремонтни работи и монтажни работи, обхващащи посочените участъци.

- Северна ограда: - Силует Б – Б
 - Доставка, монтаж и демонтаж на временни огради;
 - Разчистване и извозване на храсти и дървета от работната полоса на оградата;
 - Демонтаж на съществуващи метални пана и колове;
 - Разкътрване на бетонов цокъл и извозване на отпадъците;
 - Земни работи: механизирани траншеен изкоп на отвал и на транспорт, ръчен изкоп, обратен насип с трамбоване на пластове, извозване излишни земни маси на депо;
 - Изграждане стомано-бетонна подпорна стена – цокъл: кофраж, армировка и бетониране;
 - Доставка и монтаж метална ограда: нови колове с кльон, нови оградни пана горещо поцинковани и с ПВЦ покритие, монтаж на три реда бодлива тел;
 - Направа стомано-бетонен тротоар с ширина 50 см. от външната страна;

- Източна и Западна огради: - Силуети: А – А; В – В; Г - Г
 - Доставка, монтаж и демонтаж на временни огради;
 - Разчистване и извозване на храсти и дървета от работната полоса на оградата;
 - Демонтаж на съществуващи метални пана и колове;
 - Земни работи: ръчен изкоп в земни почви, обратен насип с трамбоване на пластове, разстилане излишни земни маси;
 - Подготовка на съществуващия цокъл за надграждане: почистване с телени четки бетоновата повърхност, набиване чопове № 10, грундиране с бетон-контакт;
 - Надграждане съществуващия цокъл: - кофраж, армировка и бетониране;
 - Доставка и монтаж метална ограда: нови колове с кльон, нови оградни пана горещо поцинковани и с ПВЦ покритие, монтаж на три реда бодлива тел;
 - Изграждане единични фундаменти с чашка за монтаж на портал;
 - Доставка и монтаж метален портал;

- Отводнителна канавка
 - Земни работи: ръчен изкоп в земни почви, обратен насип с трамбоване на пластове;

- Направа на уплътнена пясъчна подложка;
- Изграждане на монолитен ст. бетонов улей: кофраж, армировка и бетониране;

➤ Аварийен път

- Механизирано разбиване на подпорна стена с височина 1,60 м. и извозване на отпадъците;
- Земни работи: механизирани изкоп на транспорт, извозване излишни земни маси на депо;
- Доставка и разстилане на трошен камък (различни фракции) и уплътняването му с тежък вибрационен валак;
- Изграждане ст. бетонова подпорна стена оформяща рампа: кофраж, армировка и бетониране;
- Направа стомано-бетонова пътна настилка с дебелина 20 см. на фути през 6 метра: кофраж, армировка и бетониране;

Всички предвидени количества и видове СМР, са подробно описани в представената количествена сметка към настоящата документация.

Срок за изпълнение на поръчката: Не повече от 120 календарни дни, в т.ч.:

- Срок за изработка и доставка на оградна система комплект - метални пана и колове - ***не повече от 40 календарни дни;***
- Срок за изпълнение на СМР - ***не повече от 80 календарни дни.***

II. ТЕХНИЧЕСКИ СПЕЦИФИКАЦИИ

1. Изисквания към материалите, стоките и съоръженията.

Влаганите строителни продукти трябва да отговарят на изискванията на чл. 169а от Закона за устройство на територията; да са придружени с Декларация за съответствие; да са съобразени с изискванията на Наредба № РД-02-20-1 от 5.02.2015 г. за условията и реда за влагане на строителни продукти в строежите на Република България; да изпълняват предвиденото в техническите спецификации; да осигуряват: носимоспособност, устойчивост и дълготрайност на конструкцията, пожарна безопасност, опазване на здравето на работещи и обитавачи, опазване на околната среда и безопасна експлоатация. Не се допуска използването на материали, различни от предвидените, без изричното съгласие на Възложителя и представянето на документи, доказващи качество еквивалентно или по-добро от предвиденото.

Ажурната метална част на оградата се изпълнява като система от готови (монтажни) елементи, състояща се от оградни колонки с размер не по-малък от 50x50 мм. при дебелина на стената не по-малка от 2 мм. и фабрично произведени решетъчни пана с дебелина на хоризонталните горещо валцовани пръти 2ф8 мм. и на вертикалните – ф6 мм., и максимален растер на решетката ШxB=50x200 мм. Всички елементи на оградата да бъдат горещо поцинковани с минимална дебелина на покритието от 275g/m² и допълнителна защита от PVC покритие с минимална дебелина 60 µm. и цвят по RAL 6005. Поцинковането се извършва задължително след цялостната изработка на колонки и пана и приключване на всички заваръчни дейности по производството им. Не се считат за спазени изискванията на заданието в случай, че се използват предварително поцинковани пръти за производството на паната, като местата на заварките остават защитени само от PVC покритието. Захващането на оградните колове към ст. бетоновата основа става с **гальванично поцинковани анкери М 10** – втулкови или сегментни, с пълна дължина 120 мм.

За всички вложени в обекта строителни продукти е необходимо представянето на Декларация за експлоатационни показатели, съгласно Регламент (ЕС) № 305/2011 или Декларация за характеристиките на строителния продукт, съгласно чл. 4, ал. 1 от Наредба № РД-02-20-1 от 5.02.2015 г. Декларациите следва да са придружени от инструкция за употреба на продуктите на български език, както и от информация за безопасност по чл. 31 или чл. 33 на Регламент (ЕО) № 1907/2006 относно регистрацията, оценката, разрешаването и ограничаването на химикали (REACH), когато такава се изисква за продукта.

Материалите следва да отговарят на посочените или еквивалентни стандарти:

	Строителен продукт (материал, съоръжение и др.)	Съответствие на стандарт и/или техническо одобрение, работни характеристики и др.	При влагане
1	Бетон клас В 7,5; В 20; (С 16/20); В 25 (С 20/25)	БДС EN 206 или еквивалентен	Сертификат за качество и произход
2	Армировъчна стомана А- I, А - III	БДС EN 10080; БДС 4758 или еквивалентни	Сертификат за качество и произход
3	Трошен камък	БДС EN 13450 или еквивалентен	Сертификат за качество и произход

4	Готова оградна система от метални стълбове и ажурни пана от 2ф8 хоризонтални пръти и ф6 вертикални, горещо цинковани с 275g/m ² и допълнително PVC покритие с минимална дебелина 60 μm.	БДС EN 10245-1; БДС EN 10245-4; БДС EN 10346 или еквивалентни	Сертификат за качество и произход
---	--	---	-----------------------------------

2. Изисквания към изпълнението на СМР.

При изпълнението на строително монтажните работи да се спазват технологичните изисквания, действащите в страната: нормативна уредба, техническите норми и стандарти предвидени по реда в Раздел III, чл. 169 и чл. 170 от ЗУТ, в това число и на:

- Правила и норми за извършване и приемане на СМР – ПИПСМР;
- Наредба No. 3 от 31.07.2003 г на МРРБ за съставяне актове и протоколи по време на строителството.

Организацията на строителството, се извършва от страна на Изпълнителя, при спазването на всички нормативни документи, свързани с осигуряването на безопасни и здравословни условия на труд, посочени по-долу в т 3.1.

Обектът п/ст „Варна - Север 110 kV“ представлява част от електропреносната мрежа на страната и същият е в редовна експлоатация. Изпълнителят се задължава да положи всички грижи и предприеме всички необходими действия, работата на п/ст „Варна - Север 110 kV“ да не бъде нарушена при изпълнението на СМР, освен в случаите на предварително заявени изключения. При авария на съоръжение или изключване в/на подстанцията, дължащи се на липсата на подобни мероприятия от страна на Изпълнителя, ще бъде предявена финансова претенция към същия, съобразно стойността на претърпените вреди.

Работите на обектите се осъществяват под техническото ръководство на правоспособно длъжностно лице от страна на Изпълнителя, по предварително изготвен линеен график, съгласуван от Възложителя. При изпълнение на механизирани изкопни работи да се има предвид наличието на подземна заземителна инсталация. **В случай на прекъсване на шина от тази инсталация да се вземат мерки за незабавното ѝ възстановяване при спазване на всички специфични изисквания по отношение на необходимо застъпване и дължина на заварките, както и задължителната антикорозионна обработка.** След монтажа на оградата всички пана следва да бъдат свързани помежду си за осигуряване непрекъсната галванична връзка. На местата на поставяне на връзките предварително се отстранява PVC покритието в участък с размера на клемата за захващане на връзката. Съществуващите заземителни шини (през 2016 г. е изпълнено заземяване на съществуващата ограда с нови заземителни колове поставени в съответствие с одобрен проект) се разкачват внимателно със запазване при демонтажа на старите пана и колове и след приключване на монтажните работи заземяването се възстановява към новата ограда. Наличните галванични отделения на отделните участъци на оградата се запазват, а в случай че бъдат нарушени, се възстановяват в съответствие с указанията на оторизиран представител на Възложителя.

При нареждане от персонала на Възложителя, работата може да бъде прекратена по всяко време, ако това се налага от аварийни или други спешни ситуации.

СМР за всеки отделен технологичен етап да започват след надлежно приемане от възложителя на предходните СМР и след подписване на необходимите актове и протоколи, съгласно Наредба № 3 от 31.07.2003 г на МРРБ.

Използването на специализирани инструменти, (в това число повдигателни съоръжения), и работни скелета, е по преценка на Изпълнителя, който следва да представи точен списък, към момента на откриване на строителната площадка. Всички повдигателни

съоръжения и специализирани инструменти, трябва да се подържат в изправност, да бъдат заземени и да се ползват само от правоспособни специалисти.

Изпълнението на предвидения обем СМР, се извършва на територията п/ст „Варна - Север“ и по-точно по границите на ОРУ 110 kV. Не се допуска навлизане в районите с други дейности разположени на площадката на ЕСО ЕАД. Независимо от обстоятелството, че работите не са в непосредствена близост до тоководещи части под напрежение, ремонтните дейности се извършват в условията на налична действаща ОРУ, и всеки вид работа следва да бъде съобразен с това. **Движението на хора и машини се осъществява само по маршрути в определените участъци, указани от персонала.**

2.1. СМР свързани с изграждането на оградата по северната граница

Преди започване на производството на металната част на оградата, Изпълнителят следва да уточни точните (до милиметър) размери на пана и колонки, както и детайла на захващането им, и да се провери осовото разстояние между колонките предвидено в проекта. В случай на установено несъответствие, незабавно се уведомява Възложителя за вземане, съгласувано с Проектанта, на адекватно техническо решение. Предвид наличието на множество отстъпи в стомано-бетонския цокъл поради денivelацията на терена, е недопустимо получаването на разминаване при изпълнението на монолитната основа и връхната метална конструкция.

При изпълнението на СМР се спазват предписанията и параметрите на изготвения проект. Изменения в него се внасят само след доказана необходимост и съгласуване с оторизиран представител на Възложителя. Изкопите се правят до достигане на здрава почва. В случай на удълбочаване, прекопаните участъци се запълват с подложен бетон. Полагането на подложен бетон се разрешава след приемане на изкопа от оторизиран представител на Възложителя и Проектанта – конструктор. Особено внимание при изпълнение на СМР се обръща на защитата и опазване на подготвените за бетониране участъци от попадане на пръст и други замърсители в работните фуги на отделните етапи на бетониране. За гарантиране на минималното бетоново покритие от 2,5 см., задължително се използват PVC фиксатори. За осигуряване на изискуемото снаждане на надлъжната армировка стриктно се спазват допълнително разработените армировъчни планове – изгледи на стени. Частта от бетоновия цокъл се изпълнява по технология за „видим бетон“ с оформяне на фаски в горния край на стената. Бетоновите повърхности да бъдат гладки, без шупли и без необходимост от допълнителни обработки. При бетониране задължително се ползва иглен вибратор. Да се използва заводски приготвен бетон, положен до 40 минути след напускане на бетоновия възел и транспортиран с бетоновоз. Не се допуска използването на земновлажен бетон, пребъркван на място. **Бетонът не се разрежда допълнително с вода. Монтажът на оградните колове започва след набиране якост на бетона – не по-рано от 7 дни след изливането му.** Дълбочината на навлизане на анкерите в бетона да бъде минимум 100 мм.

2.2. СМР свързани с изграждането на оградата по източна и западна граница

За тези участъци в проекта са предложени два варианта: 1-ви - с премахване на съществуващия бетонов цокъл и изграждане на изцяло нова ивична основа; и 2-ри – с надграждане на съществуващия цокъл. Възложителят изисква изпълнението на СМР да бъде по втори вариант. Поради специфичните условия на дейностите, Възложителят прилага допълнително разработен детайл за надграждане. При демонтажа на съществуващите колонки, те се изрязват на височина около 20 см. над нивото на съществуващия бетонов цокъл за осигуряване на допълнителна връзка между стар и нов

бетон. **Изкопните работи се изпълняват до достигане долния ръб на съществуващия цокъл, но не по-малко от 45 см. под нивото на по-ниския терен.**

Предвид значителната денivelация на терена в тези участъци са предвидени голям брой отстъпи, разположени на скъсени осови разстояния между колонките. След разчистване на площадката от храсти и точно замерване на съществуващия бетонов цокъл, Изпълнителят съвместно с Възложителя уточняват оптималните осови разстояния и разположение на отстъпите. При това се вземат предвид възможностите на оградната система за доставка на фабрично произведени пана на скъсени разстояния. В случай, че в хода на строителството се наложи рязане на място на пана с оглед постигане на нестандартни размери, **местата на срезове с нарушено антикорозионно покритие се обработват с цинков спрей и допълнително със спрей за репарации с цвят зелен по RAL 6005.**

При изпълнение на СМР за надграждане на съществуващия бетонов цокъл, особено внимание се обръща на подготовката на основата преди бетониране - доброто почистване на бетоновите повърхности и обработка с бетон-контакт. Изпълнителят е длъжен да покани представител на Възложителя да приеме почистените повърхности преди продължаване на работите. **Набиването на чопове за връзка между стар и нов бетон се изпълнява шахматно и под наклон, като наклонът на съседните чопове се редува ляв-десен.** При изпълнението на бетоновите работи се спазват същите изисквания, посочени в т. 2.1.

Поради наличието на съществуваща подпорна стена с височина 1,5 – 5,0 метра, изградена в съседен парцел по западната ограда на разстояние 20 см. от кадастралната граница, участъкът с дължина около 30 метра, предвиден в проекта (Силует А – А), отпада за изпълнение. В посочената зона се изпълнява само кълон, монтиран върху съществуващите колонки с поставени три реда бодлива тел.

В участъка на източната ограда се монтира портал от две крила с височина 180 см. Точната ширина са съгласува допълнително с Възложителя при съобразяване със съществуващите заводски стандарти, и вземайки предвид изискването минималният светъл отвор при отворено положение на крилата да бъде 750 см. Конструкцията на пантите да дава възможност за регулиране положението на крилото в две посоки. Порталът да е оборудван със система за фиксиране в затворено положение и секретна брава с дръжки от двете страни. Носещите елементи да осигуряват необходимата коравина срещу провисване и измятане, ажурният пълнеж е аналогичен на оградната система и завършващото покритие е както на останалите елементи: - горещо поцинковане с минимална дебелина на покритието от 275g/m² и допълнителна защита от PVC покритие с минимална дебелина 60 µm. и цвят по RAL 6005.

След определяне точния отвор на портала, се изпълняват фундаментите, като се следи горният ръб на фундамента и за двата да бъде на едно ниво. Не се допуска горният ръб на фундамента да надстърча повече от 5 см. над съседната настилка. **Монтажът на колоните на портала се извършва след набиране якост на бетона, не по-рано от 14 дни след изливането на фундаментите.**

2.3. СМР свързани с изграждането на аварийен път и отводнителна канавка.

Изграждането на аварийния път става по класическа технология за изпълнение на пътни настилки. В съществуващия терен се изкопава легло за съответните пластове. В готовото легло последователно се полагат описаните в К.С. фракции трошен камък и пясъчна подложка. Основно изискване при изпълнението, е спазване дебелината на пластове на уплътняване (10 сантиметра) и използване на тежък (не по-лек от 6 тона) вибрационен валеж, като се следи проходките да се застъпват с минимум 25 см. За постигане необходимото качество на уплътняване следва да се приложат минимум 20 проходки считано за всеки пласт.

При оформянето на рампата за преодоляване на денивелацията се съблюдава изискването полученият наклон да бъде не по-голям от 10%. За предпазване на армировката от замърсяване, тя се монтира върху плътно полиетиленово фолио. За гарантиране на минималното бетоново покритие от 2,5 см., задължително се използват PVC фиксатори. При изпълнението на бетоновите работи се спазват същите изисквания както т. 2.1. В бетоновата настилка се оформят фуги през 6 метра, които се запълват с битумен мастик.

Отводнителната канавка се изпълнява в непосредствена близост до източната ограда при запазване проектното трасе от част ВиК. Изискване на Възложителя е улея да се изпълни по монолитен способ, а не от готови елементи предвид факта, че наличните на пазара са с по-малки размери от заложените в проекта и не осигуряват необходимата проводимост. Да се спазва приложения от Възложителя детайл. Не се допуска наклон по-голям от 10%. За постигане на това условие при необходимост се допуска оформяне на скок с височина не по-голяма от 20 см. Поради липса на дъждовна канализация в близост, събраните в канавката води се сливат върху съществуващата асфалтова настилка и в зоната на входния портал за цялата площадка попадат на бул. „Трети Март“ откъдето се отвеждат посредством градската канализационна система за дъждовни води. За осигуряване на плавен преход от канавка към асфалт в последния участък с дължина около 3 метра улеят се разширява фуниеобразно, като дълбочината му постепенно намалява докато нивото му се изравни с това на асфалта.

При организацията на работата, да се спазват следните изисквания:

Планираните ремонтни работи, да се извършват в последователност, даваща възможност за осъществяване на дейности с оглед постигане минимален срок на изпълнение. Първоначално в ОРУ, на място съгласувано с Възложителя се монтира временна преграда от ПВЦ сигнално-маркировъчна мрежа, като по този начин се отделя площадката с действащи съоръжения от зоната на изпълнение на СМР. Монтира се плътна временна строителна ограда с височина два метра откъм улицата по северната граница на парцела като дължината на оградения участък е по преценка на Изпълнителя, но не по-малък от разстоянието между две деформационни фуги завишено с технологично необходимото разстояние за подход и маневриране на използваната механизация. Едва след това започва същинската работа по демонтаж на съществуващата и изграждане на новата ограда.

Съгласно обяснителната записка към проекта „на основание чл. 151, ал.1, т. 11 от ЗУТ за ремонт и подмяна на оградата не се изисква разрешение за строеж“. В този смисъл липсва и конкретно указание къде точно да бъде монтирана временната ограда. **Изпълнителят е длъжен да разположи оградата по такъв начин, че да се гарантира свободното преминаване по улицата.** Прекъсване на движението се допуска само кратковременно при заемане на платното от тежка механизация за извозване на земни маси и бетонови отпадъци и при доставка на бетон със смесител. При това на кръстовището се поставя подходящ пътен знак.

Демонтажът на плътната строителна ограда откъм улицата и преместването ѝ на следващия участък става само след като в оградената зона новата ограда е напълно завършена. **Не се допуска в нито един момент територията на подстанцията да остане без непрекъснатата ограда !**

В края на деня, работното място се почиства и отпадъците се изхвърлят на определеното за целта място.

Не се разрешава извършването на работи извън договорения обем без съгласуване с Възложителя по предвидения в договора ред.

На основание на чл.20, ал. 4, т. 4 от Наредба №2 от 31.07.2003 г. за въвеждане в експлоатация на строежите в Република България и минималните гаранционни срокове за

изпълнени строителни и монтажни работи, съоръжения и строителни обекти, Възложителят изисква гаранционен срок на изпълнените СМР не по-кратък от 5 години.

3. Други изисквания

3.1. Изисквания за осигуряване на безопасни и здравословни условия на труд

Условията за безопасност и здраве при изпълнение на възлаганите работи да се съобразяват с изискванията на следните нормативни документи (Законова уредба касаеща безопасната работа при изпълнение на СМР на обекта):

- Закон за здравословни и безопасни условия на труд (ЗЗБУТ);
- Наредба № 14/2005 г. за технически правила и нормативи за проектиране, изграждане и ползване на обектите и съоръженията за производство, преобразуване, пренос и разпределение на електрическа енергия;
- Правилник за безопасност и здраве при работа в електрически уредби на електрически и топлофикационни централи и по електрическите мрежи – 2004 г. (ПБЗРЕУЕТЦЕМ);
- Наредба № 2/22.03.2004 г. за минималните изисквания за здравословни и безопасни условия на труд при извършване на строителни и монтажни работи;
- Наредба № РД-07-2/16.12.2009 г. за условията и реда за провеждане на периодично обучение и инструктаж по правилата за осигуряване на здравословни и безопасни условия на труд;
- Наредба № 7/2004 г. за минималните изисквания за здравословни и безопасни условия на труд на работните места и при използване на работното оборудване;
- Наредба № 3/19.04.2001 г. за минималните изисквания за безопасност и опазване на здравето на работещите при използване на лични предпазни средства на работното място;
- Наредба № РД-07/8 от 20.12.2008 г. за минималните изисквания за знаци и сигнали за безопасност и/или здраве при работа;
- Наредба № 12 от 30.12.2005 г. за осигуряване на здравословни и безопасни условия на труд при извършване на товарно-разтоварни работи;
- Наредба № 15/1999 г. за условията, реда и изискванията за разработване и въвеждане на физиологични режими на труд и почивка по време на работа;
- Наредба № 5 от 11.05.1999 г. за реда, начина и периодичността на извършване на оценка на риска.

При изпълнение на поръчката следва да се спазват стриктно изискванията на Правилника за безопасност и здраве при работа в ел. уредби на електрически и топлофикационни централи и по ел. мрежи, в сила от 28.08.2004 г. (ПБЗРЕУЕТЦЕМ).

Персоналът на Изпълнителя се явява командирован персонал по смисъла на същия Правилник. Изпълнителят отговаря за подбора, подготовката и професионалния опит на персонала си, както и за обучението и квалификацията му по отношение безопасност и здраве при работа. Изпълнителят носи пълна отговорност за спазване на правилата по БУТ от назначения от него персонал. Преди началото на изпълнение на поръчката, Изпълнителят представя на Възложителя поименен списък на командированите на обекта персонал (включително и на подизпълнителите), **в който изрично се посочва техническия ръководител и отговорника по безопасност на работа.** Възложителят, чрез свои длъжностни лица, проверява лицата от списъка на Изпълнителя и провежда начален инструктаж в Управлението на Възложителя от длъжностни лица на сектор ЗБРООС с документиране в съответния дневник.

Инструктажът по Наредба № 2/ 22.03.2004г за минималните изисквания за здравословни и безопасни условия на труд при извършване на СМР и ежедневният инструктаж по безопасна работа непосредствено на работното място за видовете работи изпълнявани на обекта се извършват от представител на Изпълнителя.

Всички работници и техническият персонал, които са заети с изпълнението на поръчката:

- Да бъдат запознати със споразумението за здравословни и безопасни условия на труд към Договора;
- Да бъдат в добро здравословно състояние и да имат нужната професионална квалификация;
- Да имат придобита необходимата квалификационна група по безопасност (втора и по-висока) за работа в ел.уредби над 1000 V и носят винаги в себе си съответното удостоверение.
- Да имат **минимум по един служител (работник) с четвърта и пета квалификационна група по безопасност за работа в ел.уредби над 1000 V.**

Работници без удостоверение не се допускат до обекта. Не се допускат до работа лица без да бъдат инструктирани. Не се допускат на територията на подстанцията, лица употребили алкохол и опиати.

Всички машини и механизирани инструменти, трябва да се поддържат в изправност и да се използват само от правоспособни специалисти. Изпълнителят да осигури на всички участващи в СМР лични предпазни средства и работно облекло, съобразно дейността, която извършват, съгласно чл.17 и Приложение № 3 от Наредба № 3 за минимални изисквания за безопасност и опазване здравето на работниците.

Преди започване на работа на строителната площадка и до завършването на строежа строителят е длъжен да изготви „Оценка на риска за здравето и безопасността на работниците и служителите при изпълнение на СМР на обекта, в съответствие със Закона за здравословни и безопасни условия на труд (ЗЗБУТ) и Наредба № 5 от 11.05.1999 г. за реда, начина и периодичността на извършване на оценка на риска. Опасностите, произтичащи от характера на изпълняваните работи, се определят и предотвратяват от Изпълнителя. За изпълнение на всеки вид работа, свързан с опасностите, установени с оценката на риска, Изпълнителят, съгласувано с Възложителя, следва да провежда предвидените в нормативната уредба инструктажи и последващи действия за недопускане злополуки на строителната площадка.

На територията на обекта на Възложителя, персоналят на Изпълнителя безусловно изпълнява указанията на длъжностните лица от местния персонал.

Изпълнителят носи отговорността неговите служители да се движат и работят само в посочените зони. При работа на височина, предварително да се вземат мерки за предотвратяване на падане на хора и предмети. Работещите на височина, поставят инструментите си в сандъчета и чанти, обезопасени срещу падане.

Когато на обекта се извършва работа с използване на електрическа енергия, Изпълнителят ползва собствени захранващи кабели, отговарящи на съответните нормативни изисквания.

Начинът на електрозахранване, се определя от Възложителя. Изпълнителят няма право да променя предписаното захранване и да включва товар, по-голям от определения от Възложителя.

Във връзка с изпълнението на поръчката, Изпълнителят носи отговорността, относно:

- транспортирането на хора, материали и оборудване до, от и на територията на обекта;
- ползването на повдигателни съоръжения и помощни средства;
- ползването на инструменти, машини, апарати и други пособия;
- обезопасяване на опасните зони около работещи строителни машини;

- обезопасяване на работни скелета и съществуващи технологични отвори.
Изпълнителят се задължава да:
- ползва за складиране на материали и инструменти само посочените от Възложителя места;
- черпи вода за технически нужди от определените от Възложителя източници;
- ползва определените от Възложителя санитарни възли и източници на питейна вода;
- ползва за преобличане, хранене и отдых само определените от Възложителя помещения.

2. Изискване към пожарната и аварийна безопасност

Условията за пожарна и аварийна безопасност се съобразяват с изискванията на следните нормативни документи:

- Наредба № Из-1971 от 29.10.2009 г. за строително-технически правила и норми за осигуряване на безопасност при пожар;
- Наредба № 8121з-647 от 01.10.2014 г. за правилата и нормите за пожарна безопасност при експлоатация на обектите;
- Наредба № РД-07/8 от 20.12.2008 г. за минималните изисквания за знаци и сигнали за безопасност и/или здраве при работа.

Преди започване на работата, Възложителят запознава персонала на Изпълнителя със:

- специфичните опасности на обекта;
- инструкциите за действие при пожар, бедствия и аварии;
- пътищата за евакуация;
- средствата за защита и пожарогасене.

По време на изпълнение на работата трябва да се обезпечи свободен достъп на пожарни автомобили по съответните вътрешноведомствени пътища и не се допуска складиране на материали или строителни отпадъци върху тях. Изпълнителят организира извършването на работата и съхранението на материалите така, че:

- а) да са сведени до минимум възможностите за възникване на пожар, като:
 - забранява се паленето на огън под и в близост до електрическите съоръжения;
 - огневите работи и такива свързани с образуването на искри и повишена температура се извършват при спазване на условията за пожаробезопасност;
 - лесновъзпламеняващите се материали се складира на пожаробезопасно място, а на работното място се изнасят само нужните количества;
 - леснозапалимите отпадъци се събират в затворени метални съдове;
 - не се унищожават отпадъци чрез изгаряне;
 - стриктно се съблюдават ограниченията за тютюнопушене.
- б) да е ограничено разпространяването на пожар към съседни помещения и територии;
- в) хората да могат да напуснат мястото на пожара или да бъдат спасени с други средства;
- г) да има условия за достъп на спасителните екипи и участниците в гасенето на пожара.

Забранява се използването на средствата от противопожарния инвентар на обекта за несвойствени цели.

При възникване на авария, пожар или бедствена ситуация, поведението на персонала на Изпълнителя се определя от дадените за такива случаи инструкции и указанията на местния персонал.

3. Изисквания към опазването на околната среда

Опасностите за околната среда и мерките за тяхното предотвратяване, както и характера на отпадъците се определят в зависимост от вида на предвижданите строително-ремонтни дейности. В настоящата поръчка се образуват единствено твърди, неотровни отпадъци, които нямат възможност да проникнат в почвата, почвените води и атмосферата. Условието за опазване на околната среда се съобразяват с изискванията на следните нормативни документи:

- Закон за техническите изисквания към продуктите;
- Закон за опазване на околната среда;
- Закон за управление на отпадъците;
- Наредба № 3/2004 г. за класификация на отпадъците;

При извършване на възложените работи Изпълнителят е длъжен:

- да не допуска разпространяване на обичайното за работата замърсяване;
- да почиства работната площадка от причинените отпадъци ежедневно;
- да събира и съхранява отпадъците в подходящи съдове съобразно вида и свойствата им;
- да не допуска смесване на опасни отпадъци с други отпадъци или на оползотворими отпадъци с неоползотворими.

Образуваните при изпълнението на поръчката неоползотворяеми отпадъци, Изпълнителят натоварва и извозва до предназначено за целта сметище или за своя сметка ги предава на лица, които притежават разрешение за извършване на дейностите по третиране и транспортиране на отпадъците, издадено по реда на ЗУО. Транспортната техника, напускаща обекта да се почиства, с оглед да не се замърсява уличната и пътната мрежа. Да не се допуска разпиляване на материалите при транспортиране.

Забранява се изхвърлянето и натрупването на строителни отпадъци край пътища, пътеки, граници между имоти, кариери, речни корита, дерета, както и изхвърлянето им до или в контейнерите за събиране на битови отпадъци или на други нерегламентирани места.

Оползотворяемите отпадъци се предават от Изпълнителя на Възложителя в склад на МЕР- Варна, след завършване на работата. Измерването и документирането на количеството на оползотворяемите отпадъци се извършват в присъствието на материално отговорно лице на Възложителя.

4. Организация на работното време и осигуряване на достъп до обекта

Влизането на територията на площадката става през портал, по предварително представен списъчен състав на работниците от Изпълнителя, включително номерата на колите, които влизат в района.

Лица, незаети с ремонтната дейност, а също и транспортни средства извън представения списъчен състав, не се допускат в обекта.

Работното време, през което МЕР Варна може да осигури достъп до обекта е от 7,45 до 16,30 часа от понеделник до петък и по изключение (след писмено разрешение от Възложителя) в събота и неделя.

Предложенията на участниците в обществената поръчка трябва да съответстват или да са еквивалентни на посочените от Възложителя в техническите

спецификации стандарти, работни характеристики, функционални изисквания, параметри, сертификати и др.

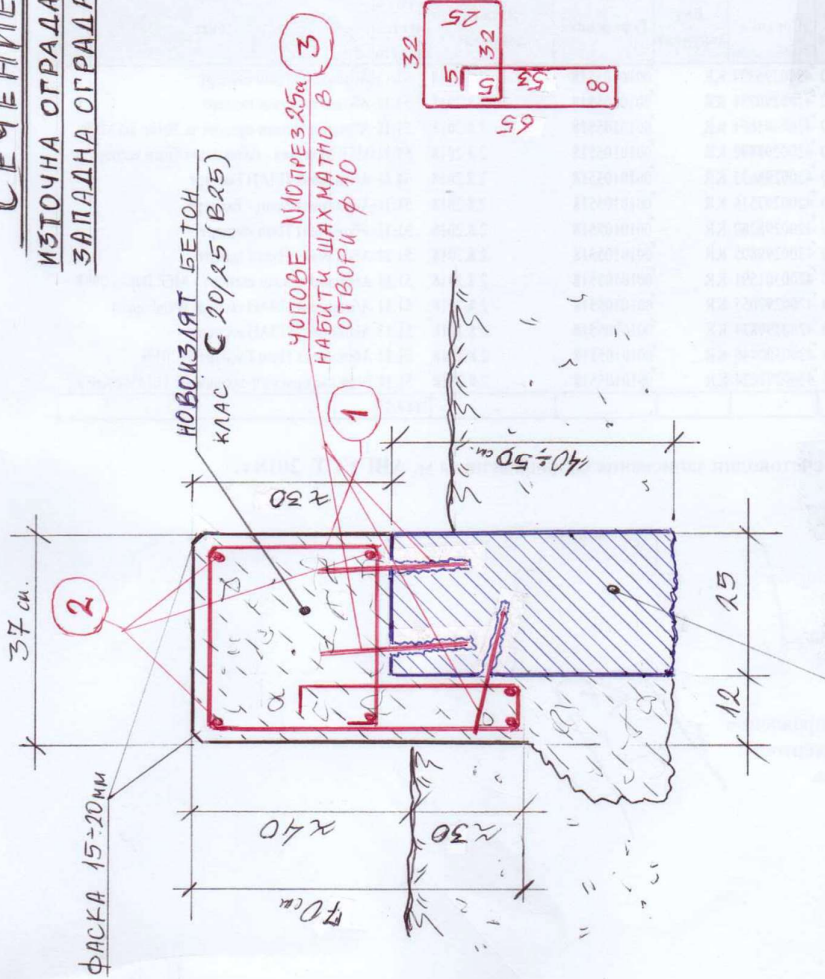
Приложения:

1. Приложение № 1 – Детайли за надграждане съществуващ цокъл – огради изток и запад.
2. Приложение № 2 – Детайл на отводнителна канавка.
3. Приложение № 3 – Ситуация.
4. Приложение № 4 – Армировъчен план – изглед, стена 8.
5. Приложение № 5 – Армировъчен план – изглед, стена 13; Типов разрез.
6. Приложение № 6 – Армировъчен план – изглед, стени 6 и 7.
7. Приложение № 7 – Армировъчен план – изглед, стени 9 и 10.
8. Приложение № 8 – Армировъчен план – изглед, стени 11 и 12.
9. Приложение № 9 – Фундаменти портал.

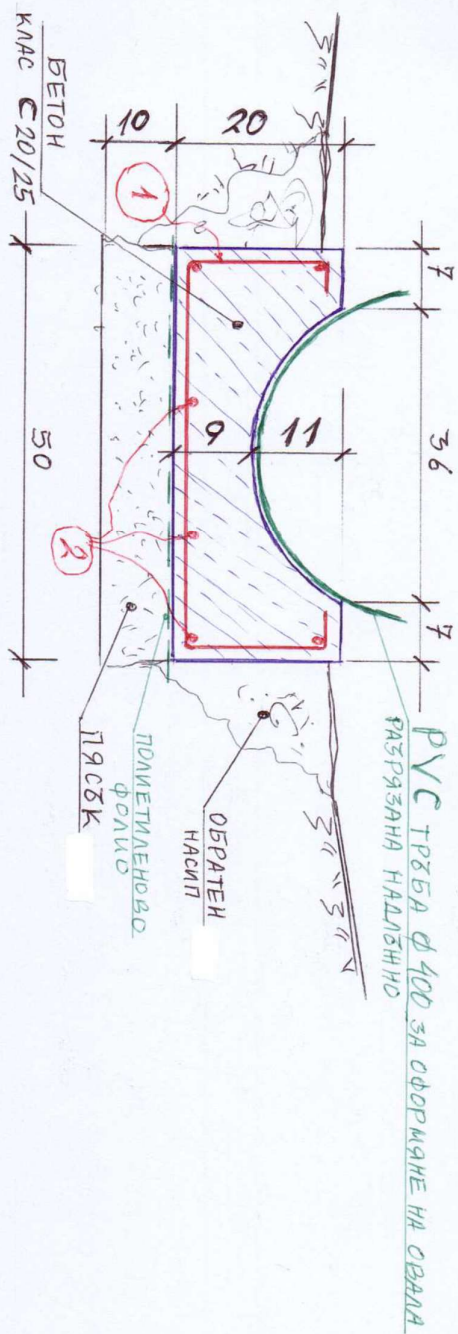
Приложение №1

СЕЧЕНИЕ 1-1

ИЗТОЧНА ОГРАДА - 82 МЕТРА
 ЗАПАДНА ОГРАДА - 73 МЕТРА



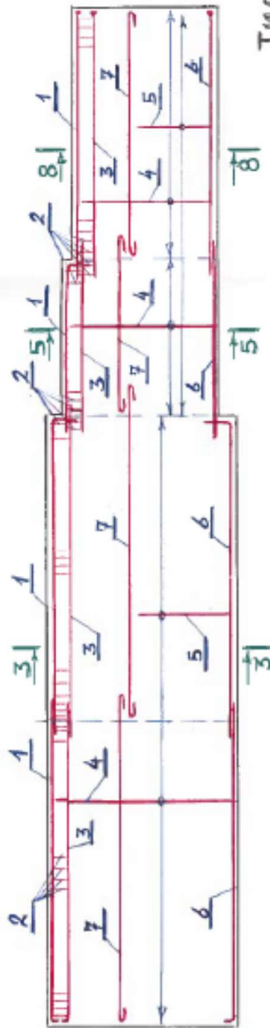
1. При демонтажа на съществуващата ограда, колонките се изрязват на височина 20 см. над нивото на съществуващия бетонов цокъл, така че да останат като допълнителна връзка между стар и нов бетон.
2. Точното местоположение и височина на отстъпите се определя на място съвместно с представител на Възложителя, след разчистване на терена от съществуващите храсти.
3. В случай, че дълбочината на фундиране на съществуващия цокъл се окаже по-малка от 40 см., вкопането на подсилващия нов бетон продължава до дълбочина 40-45 см. мерено от по-ниската страна на терена.
4. Преди бетонирание съществуващия цокъл се почиства добре и грундира с бетон-контакт.



- 1 375 ϕ 6⁵ x 80 / 5 / m¹
- 2 15 x (6 N8 x 540)

ДЕТАИЛ НА ОТВОДНИТЕЛНА
КАНАВКА

СТЕНА 13

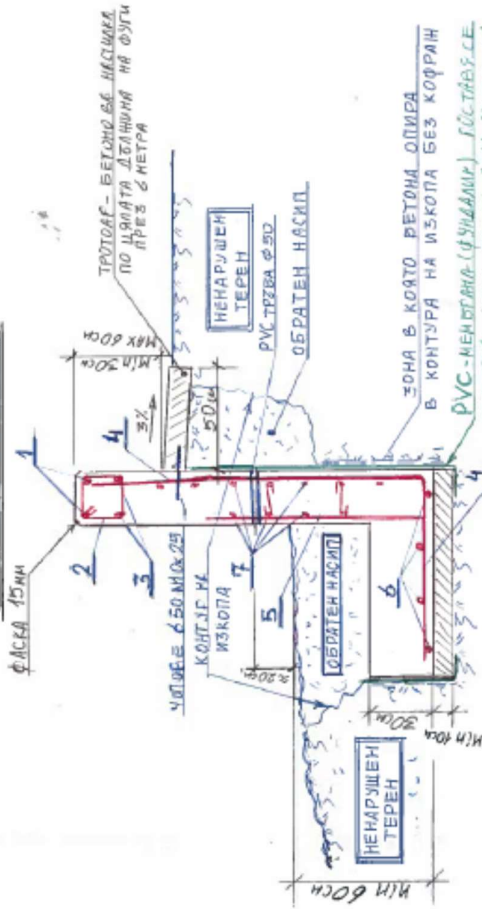


- БОЛОВЕ 600 Ø65 x 35 см
ОБЩО ЗА ВСЯКА СТЕНА ПО
СМАЗЕТ Б, ОТ 6 ДО 13.
ОБЩО: 55 К.

АРИРОВАКА ТРОТОАР

(4 М8 x 595) x 33
125 Ø65 x 60 / М8 x 25 x 33
ЧСТОВЕ 650 М10 x 25
ОБЩО 540 К.

ТИПОВО СЕЧЕНИЕ



ЗАБЕЛЕЖКИ:

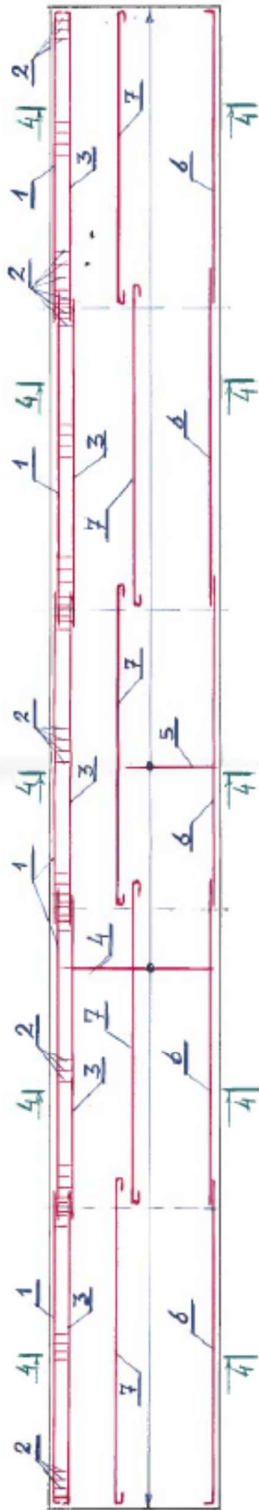
1. Минимална дълбочина на фундаменте: - 60 см.
2. Изкопът се проверява от инвеститорския контрол след което се разрешава полагане на подложен бетон.
3. Бетон: - подложел клас С 9/10 (В 10)
- за фундаменти С 12/15 (В 15)
- за стени С 20/25 (В 25)
4. Стълбна класове: А I (Ф) - В 235; А III (N) - В 500В

СТЕНА 13

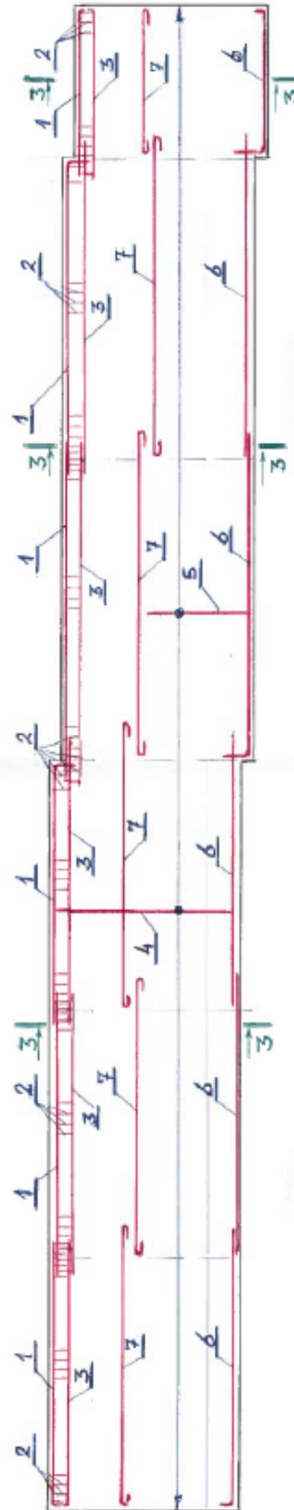
СЧЕТКА ПОЗИЦИЯ	3-3	5-5	8-8
1	Б70 - Б74 2N10x335 стремени 22x22 42 Ø6.5x100x25	Б74 - Б75 2P25 2N10x360 П стремени 22x22 12 Ø6.5x100x25	Б75 - Б77 44P 2N10x475 стремени 22x22 19 Ø6.5x100x25
2	2N10x335	2N10x310-пращи	44P 2N10x475
3	2N10x335	2N10x310-пращи	2N10x475
4	3N10 П.Л. 52N10x265	3N10 П.Л. 40	3N10 П.Л. 40
5	52N8x120	14N8x100	21N8x100
6	4N10x535 2P25	4N10x560 ПРАВНИ	3N10x475 44P
7	(Ø11xØ6.5x540) x 2	(Ø11xØ6.5x200)	(Ø11xØ6.5x200)

Реквизитация на арировъчната стомана за Силует Б - Б			
Стена 6	460	Стена 10	415
Стена 7	453	Стена 11	454
Стена 8	471	Стена 12	535
Стена 9	459	Стена 13	330
Общо:	1843		1734
Всичко арировъчната стомана за Силует Б - Б:			4172

СТЕНА 11



СТЕНА 12



СТЕНА I

	4-4	4-4	4-4	4-4	4-4
	B50 - B52	B52 - B54	B54 - B56	B56 - B58	B58 - B60
1	525 2N10x535	2N10x545 - правн	2N10x545 - правн	2N10x545 - правн	525 2N10x535
2	стрелена 25x22 22.06.5x100/25	стрелена 25x22 22.06.5x100/25	стрелена 25x22 22.06.5x100/25	стрелена 25x22 22.06.5x100/25	стрелена 25x22 22.06.5x100/25
3	525 2N10x535	2N10x545 - правн	2N10x545 - правн	2N10x545 - правн	525 2N10x535
4	510 м.к. 25N10x230	510 м.к. 25N10x230	510 м.к. 26N10x230	510 м.к. 25N10x230	510 м.к. 3N10x510
5	25N8x100 3N10x535	25N8x100 3N10x545 - правн	25N8x100 3N10x545 - правн	25N8x100 3N10x545 - правн	25N8x100 3N10x510
6	545 (4* 7)04.5x540	545 (4* 7)06.5x540	545 (4* 7)06.5x540	545 (4* 7)06.5x540	545 (4* 7)06.5x510
7					

СТЕНА II

	3-3	3-3	3-3	3-3	3-3
	B60 - B65	B60 - B65	B65 - B69	B69 - B70	B69 - B70
1	445 2N10x455	2N10x460 - правн	2N10x545 - правн	525 2N10x550	280 2N10x290
2	стрелена 25x22 53.06.5x100/25	стрелена 25x22 53.06.5x100/25	стрелена 25x22 42.06.5x100/25	стрелена 25x22 12.06.5x100/25	стрелена 25x22 12.06.5x100/25
3	445 2N10x455	2N10x460 - правн	2N10x545 - правн	280 2N10x290	280 2N10x290
4	510 м.к. 65N10x265	510 м.к. 65N10x265	510 м.к. 51N10x265	510 м.к. 51N10x265	510 м.к. 14N10x265
5	4N10x470 545 (5* 8)06.5x540	4N10x470 545 (5* 8)06.5x540	4N10x470 545 (5* 8)06.5x540	4N10x470 545 (5* 8)06.5x540	4N10x470 545 (5* 8)06.5x540
6	4N10x470 545 (5* 8)06.5x540	4N10x460 - правн	4N10x545 - правн	4N10x290 245 (5* 8)06.5x260	4N10x290 245 (5* 8)06.5x260
7					

РАЗДЕЛ II. ПРАВИЛА ЗА ПРОВЕЖДАНЕ НА ПРОЦЕДУРАТА

1. Настоящите правила определят принципите, условията и реда за провеждане на процедурата за възлагане на обществената поръчка в съответствие със Закона за обществените поръчки (ЗОП) и Правилника за прилагане на Закона за обществените поръчки (ППЗОП).
2. След изтичане на срока за получаване на оферти, възложителят назначава със заповед комисия по чл. 103, ал. 1 от ЗОП.
3. Членовете на комисията представят на възложителя декларация по чл. 103, ал. 2 от ЗОП след получаване на списъка с участниците и на всеки етап от процедурата, когато настъпи промяна в декларираните данни.
4. Комисията започва работа след получаване на представените оферти и протокола, с който офертите се предават на председателя на комисията.
5. В случай, че за етапа на преговори са поканени няколко участници, поредността на провеждане на преговорите се определя от комисията чрез жребий, на който могат да присъстват представители на поканените участници или техни упълномощени представители.
6. Комисията провежда преговори с всеки един от участниците поотделно, по реда определен в т. 5, като се придържа към първоначално определените условия и изисквания за изпълнение на поръчката.
7. Резултатите от преговорите се отразяват в протокол, който се подписва от членовете на комисията и от участника.
8. Преговорите с всеки от участниците се провеждат по един и същи начин. На участниците се предоставя еднаква информация и се задават едни и същи въпроси.
9. Комисията за провеждане на процедурата не може да оповестява постигнатите договорености с участник пред останалите участници освен с негово изрично съгласие.
10. При необходимост от продължаване на преговорите в друг ден, конкретната дата и час на допълнителните преговори се отразяват в протокола за провеждане на първоначалните преговори с участника.
11. Преговорите със следващия участник започват след приключване и съставяне на протокол за резултатите от преговорите с предходния участник.
12. Когато предложението на някой от участниците, постигнато в резултат на преговорите, е с повече от 20 на сто по-благоприятно от средната стойност на предложенията на останалите участници по същия показател за оценка, възложителят изисква подробна писмена обосновка за начина на неговото образуване. Обосновката се представя в 5-дневен срок от получаване на искането.
13. Обосновка по т.12 може да се отнася до:
 - икономически особености на производствения процес, на предоставяните услуги или на строителния метод;
 - избраните технически решения или наличието на изключително благоприятни условия за участника за предоставянето на продуктите или услугите или за изпълнението на строителството;
 - оригиналност на предложеното от участника решение по отношение на строителството, доставките или услугите;
 - спазването на задълженията по чл. 115 от ЗОП, а именно: „при изпълнението на договорите за обществени поръчки изпълнителите и техните подизпълнители са длъжни да спазват всички приложими правила и изисквания, свързани с опазване на околната среда, социалното и трудовото право, приложими колективни споразумения и/или разпоредби на международното екологично, социално и трудово право съгласно приложение № 10”;
 - възможността участникът да получи държавна помощ.

14. Получената обосновка се оценява по отношение на нейната пълнота и обективност относно обстоятелствата по т.13, на които се позовава участникът. При необходимост от участника може да бъде изисквана уточняваща информация. Обосновката може да не бъде приета и участникът да бъде отстранен само когато представените доказателства не са достатъчни, за да обосноват предложената цена или разходи. Когато участникът не представи в срок писмената обосновка, комисията го предлага за отстраняване от процедурата.

15. Не се приема предложението на някой от участниците, постигнато в резултат от преговорите, когато се установи, че предложените в него цена или разходи са с повече от 20 на сто по-благоприятни от средните стойности на съответните предложения, постигнати в резултата на преговорите с останалите участници, защото не са спазени норми и правила, свързани с опазване на околната среда, социалното и трудовото право, приложими колективни споразумения и/или разпоредби на международното екологично, социално и трудово право, които са изброени в приложение № 10 на ЗОП.

16. Не се приема предложението на някой от участниците, постигнато в резултат от преговорите, когато се установи, че предложените в него цена или разходи са с повече от 20 на сто по-благоприятни от средните стойности на съответните предложения, постигнати в резултата на преговорите с останалите участници, поради получена държавна помощ, когато участникът не може да докаже в предвидения срок, че помощта е съвместима с вътрешния пазар по смисъла на чл. 107 от ДФЕС.

17. След провеждане на преговорите, комисията класира участниците по степента на съответствие на офертите с предварително обявените от възложителя условия въз основа на икономически най-изгодна оферта по критерий за възлагане „най-ниска цена”.

18. В случай, че цените в две или повече оферти са еднакви, комисията провежда публично жребий за определяне на изпълнител между класираните на първо място оферти.

19. Комисията изготвя доклад за резултатите от работата си, който се подписва от всички членове и се предава на възложителя, заедно с цялата документация, за утвърждаване.

20. Участник, който не се яви за провеждане на договаряне ще бъде отстранен от процедурата и няма да бъде допуснат до участие в класирането.

РАЗДЕЛ III. УКАЗАНИЯ КЪМ УЧАСТНИЦИТЕ

1. В процедурата могат да участват поканените кандидати, вписани в квалификационната система, по която се провежда процедурата, за които не са настъпили промени в изискваните обстоятелства при включването им.
2. Участниците в процедурата се представляват от лицата, които ги представляват по закон или от упълномощени от тях лица.
3. Свързани лица (по смисъла на § 2, т.45 от Допълнителните разпоредби на ЗОП) не могат да бъдат самостоятелни участници в една и съща процедура.
4. Всеки участник в процедура за възлагане на обществена поръчка има право да представи само една оферта.
5. Офертите следва да отговарят на изискванията, посочени в настоящите указания и да бъдат оформени по приложените в документацията образци.
6. Разходите, свързани с изготвянето и подаването на офертата, са за сметка на участника. Възложителят при никакви условия няма да участва в тези разходи, независимо от начина на провеждане или изхода от процедурата.
7. До изтичането на срока за подаване на офертите всеки участник в процедурата може да промени, допълни или оттегли офертата си.
8. Документите от офертата се представят на български език на хартиен носител в един екземпляр в запечатана непрозрачна опаковка от участника или упълномощен от него представител лично или по пощата или чрез куриер с препоръчано писмо с обратна разписка на адреса, посочен от Възложителя. Върху опаковката трябва да бъдат написани: наименование на участника; адрес за кореспонденция, телефон и по възможност факс и електронен адрес; наименование на поръчката.
9. Опаковката по т. 8 включва следните документи:
 - 9.1. Опис на представените документи (*оригинал*);
(Изготвя се по приложения в документацията образец)
 - 9.2. Техническо предложение, съдържащо:
 - предложение за изпълнение на поръчката в съответствие с техническите спецификации и изискванията на възложителя (*оригинал*);
(Изготвя се по приложения в документацията образец)
 - декларация за конфиденциалност по чл. 102 от ЗОП (*оригинал*), когато е приложимо. Представя се по преценка на участника, като се посочва информацията, която смята за конфиденциална във връзка с наличието на търговска тайна. Участниците не могат да се позовават на конфиденциалност по отношение на предложенията от офертите им, които подлежат на оценка;
(Изготвя се по приложения в документацията образец)
 - документ за упълномощаване, когато лицето, което подава офертата, не е законният представител на участника (*оригинал или заверено от участника копие*);
 - 9.3. Ценово предложение (*оригинал*).
(Изготвя се по приложения в документацията образец)
10. За получените оферти при възложителя се води регистър, в който се отбелязват:
 - подател на офертата;
 - номер, дата и час на получаване;
 - причините за връщане на офертата, когато е приложимо.
11. При получаване на офертата върху опаковката по т. 8. се отбелязват поредният номер, датата и часът на получаването, за което на приносителя се издава документ.
12. Не се приемат оферти, които са представени след изтичане на крайния срок за получаване или са в незапечатана опаковка или в опаковка с нарушена цялост.
13. Когато към момента на изтичане на крайния срок за получаване на офертите пред мястото, определено за тяхното подаване, все още има чакащи лица, те се включват в

списък, който се подписва от представител на възложителя и от присъстващите лица. Офертите на лицата от списъка се завеждат в регистъра по т. 10.

14. В случаите по т. 13 не се допуска приемане на оферти на лица, които не са включени в списъка.

15. Когато участник в процедурата е българско физическо или юридическо лице или техни обединения или чуждестранно физическо или юридическо лице или техни обединения и представят документи, съдържащи се в офертата, които са на чужд език, същите се представят и в превод на български език.

16. Когато за някои от посочените документи е определено, че могат да се представят чрез заверено от участника копие, за такъв документ се счита този, при който върху копие на документа представляващият участник постави собственоръчен подпис със син цвят под заверката „Вярно с оригинала“ и свеж печат на участника.

17. Комуникация между възложителя и участниците:

17.1. Обменът на информация може да се извърши чрез пощенска или друга куриерска служба, по факс, по електронен път с електронен подпис или чрез комбинация от тези средства.

17.2. Всички действия на възложителя към участниците и на участниците към възложителя са в писмен вид.

18. Решенията на възложителя, за които той е длъжен да уведоми участниците, се изпращат:

а) на адрес посочен от участника:

- на електронна поща, като съобщението, с което се изпращат, се подписва с електронен подпис, или

- чрез пощенска или друга куриерска услуга с препоръчана пратка с обратна разписка;

б) по факс.

Когато решение, не е получено от участник по някой от посочените по-горе начини, възложителят публикува съобщение до него в профила за купувача. Решението се смята за връчено от датата на публикуване на съобщението.

19. За всички неуредени въпроси в настоящата документация се прилагат разпоредбите на действащата нормативна уредба в Р. България.

20. В случай, че участникът е декларирал в заявлението си за участие в квалификационната система, че ще използва подизпълнител/ли и/или капацитета на трето/ти лице/а, следва да представи съответните документи за посочените лица.

РАЗДЕЛ IV. ДОКУМЕНТИ, КОИТО ТРЯБВА ДА БЪДАТ ПРЕДСТАВЕНИ ОТ УЧАСТНИКА, ИЗБРАН ЗА ИЗПЪЛНИТЕЛ, ПРИ ПОДПИСВАНЕ НА ДОГОВОР ЗА ОБЩЕСТВЕНА ПОРЪЧКА

1. Гаранция за изпълнение на договора, посочена в поканата за представяне на оферти за конкретната обществена поръчка, в една от следните форми:

● **парична сума**, внесена в касата, находяща се на адреса на възложителя или по банкова сметка на ЕСО ЕАД МЕР Варна

BIC COD: BPBIBGSF
IBAN: BG22BPBI79451070803301
Банка: Юробанк България АД

или

● **банкова гаранция** със срок на валидност, съгласно договора, или

● **застраховка**, която обезпечава изпълнението чрез покритие на отговорността на изпълнителя със срок на валидност, съгласно договора.

– Застрахователната полица се предава на възложителя в оригинал.

– В застрахователната полица се посочва пълното наименование и ЕИК (или съответно друг идентифициращ номер, когато е приложимо) на страните по договора - възложител и изпълнител.

– Застрахователната премия следва да бъде платена изцяло, както и да са настъпили всички условията за влизането на застраховката в сила, когато има такива.

– Изрично да е указан срокът на валидност на гаранцията (съгласно проекта на договор).

– Не се допускат никакви изключения относно основанията, начините и причините за изплащане от застрахователя на обезщетение на възложителя при настъпване на застрахователно събитие, свързани с изпадане на изпълнителя в неплатежоспособност, откриване на производство по ликвидация или несъстоятелност, вливане, сливане, наличие на просрочени парични задължения или разсрочване на такива задължения дължими от изпълнителя, пълен или частичен отказ от изпълнение на обезщетения с гаранцията за изпълнение задължения от изпълнителя, предложение за прехвърляне на собственост срещу дълг и други условия, различни от условията в проекта на договор.

– Не се допуска застрахователят да изисква други документи за изплащане на обезщетението по застраховката освен уведомление от възложителя, че изпълнителят е в неизпълнение, съпътствано с приложени документи, удостоверяващи неизпълнението.

– Разходите по сключването на застрахователния договор и поддържането на валидността на застраховката за срока, посочен в договора за обществена поръчка, както и по изплащане на обезщетение на възложителя са за сметка на изпълнителя.

– Не се допуска самоучастие на възложителя при настъпване на застрахователно събитие по застраховката, представляваща гаранция за изпълнение.

– Проектът на застрахователна полица, както и ОУ към нея се одобряват предварително от Възложителя. Възложителят има право да прави предписания, които задължително се включват в текстовете на застрахователната полица/договор и прилежащите общи условия.

(Когато избраният изпълнител е обединение, което не е юридическо лице, всеки от съдружниците в него може да е наредител по банковата гаранция, съответно вносител на сумата по гаранцията или титуляр на застраховката.)

2. Документите, съгласно чл. 58 от ЗОП:

2.1. за обстоятелствата по [чл. 54, ал. 1, т. 1](#) от ЗОП – свидетелство/а за съдимост на лицата по чл. 40 от ППЗОП;

2.2. за обстоятелството по [чл. 54, ал. 1, т. 3](#) от ЗОП – удостоверение от общината по седалището на участника;

2.3. за обстоятелството по [чл. 54, ал. 1, т. 6](#) и по [чл. 56, ал. 1, т. 4](#) от ЗОП – удостоверение от органите на Изпълнителна агенция „Главна инспекция по труда“.

3. Заверено копие от удостоверение за данъчна регистрация и регистрация по БУЛСТАТ или еквивалентни документи съгласно законодателството на държавата, в която обединението е установено. *(представя се когато определеният изпълнител е непersonифицирано обединение на физически и/или юридически лица)*

4. Когато участникът, избран за изпълнител, е чуждестранно лице, той представя съответния документ по т. 2., издаден от компетентен орган, съгласно законодателството на държавата, в която участникът е установен.

5. В случаите по т. 5, когато в съответната държава не се издават документи за посочените обстоятелства или когато документите не включват всички обстоятелства, участникът, представя декларация, ако такава декларация има правно значение съгласно законодателството на съответната държава. Когато декларацията няма правно значение, участникът представя официално заявление направено пред компетентен орган в съответната държава.

6. В случай, че участникът е декларирал в заявлението си за участие в квалификационната система, че ще използва подизпълнител/ли и/или капацитета на трето/ти лице/а, документите се представят и за посочените лица.

7. Окончателно ценово предложение, съдържащо постигнатите в резултат на преговорите цени, на хартиен носител и в електронен вид, на файл съвместим с Microsoft Excel.

8. Декларация за отсъствие на обстоятелствата по чл.107, т.4 от ЗОП.

9. Оригинал на сключена застрахователна полица „Всички рискове на Изпълнителя“, на основание чл. 173, ал. 1 от ЗУТ с приложен документ за внесена изцяло застрахователна премия.

РАЗДЕЛ V. ОБРАЗЦИ НА ДОКУМЕНТИ, СЪДЪРЖАЩИ СЕ В ПЪРВОНАЧАЛНАТА
ОФЕРТА

Приложение № 1

ОПИС НА ПРЕДСТАВЕНИТЕ ДОКУМЕНТИ

за участие в процедура за възлагане на обществена поръчка с предмет:
„Ремонт ограда ОРУ 110 kV и ремонт аварийен път в
подстанция „Варна – Север“

№	Съдържание	Вид и к-во на документите (оригинал или заверено копие; бр.)
1. Техническо предложение, съдържащо:		
1.1.	Предложение за изпълнение на поръчката в съответствие с техническите спецификации и изискванията на възложителя (оригинал)	
1.2.	Декларация за конфиденциалност по чл. 102 от ЗОП, (когато е приложимо)	
1.3.	Документ за упълномощаване, когато лицето, което подава офертата, не е законният представител на участника (когато е приложимо)	
2. Ценово предложение поставено в отделен запечатан непрозрачен плик с надпис „Предлагани ценови параметри“		

Дата:

Подпис и печат:

.....
(име и фамилия)

.....
(длъжност на представляващия участника)

ДО
ЕСО ЕАД – МЕР Варна
гр. Варна,
ул. „Оборище“ №13^А, ет. 5

ПРЕДЛОЖЕНИЕ

за изпълнение на обществена поръчка с предмет:
**„Ремонт ограда ОРУ 110 kV и ремонт аварийен път в
подстанция „Варна – Север“**

Наименование на участника:	
ЕИК/БУЛСТАТ/ЕГН или друга идентифицираща информация в съответствие със законодателството на държавата, в която участникът е установен)	
Седалище:	
- пощенски код, населено място:	
- ул./бул. №, блок №, вход, етаж:	
Адрес за кореспонденция:	
- пощенски код, населено място:	
- ул./бул. №, блок №, вход, етаж:	
Телефон:	
Факс:	
Е-mail адрес:	
Лица, представляващи участника по учредителен акт: (ако лицата са повече от едно, се добавят необходимият брой полета)	
Трите имена	
Участникът се представлява заедно или поотделно (<i>невярното се зачертава</i>) от следните лица:	1. 2.
Териториална дирекция на Националната агенция по приходите	<i>Посочва се ТД на НАП към която е регистриран участника</i>
Данни за банковата сметка: Обслужваща банка:..... IBAN..... BIC..... Титуляр на сметката:.....	

УВАЖАЕМИ ДАМИ И ГОСПОДА,

Представяме Ви нашето предложение за изпълнение на поръчката в съответствие с техническите спецификации и изискванията на възложителя по обявената процедура с горепосочения предмет, както следва:

I. Предлагащите от нас срокове, при изпълнение на поръчката, са както следва:

1. Срок за изпълнение на поръчката: (словом) календарни дни (*не повече от 120 календарни дни*), в т.ч.:

1.1. Срок за подготовка и изработка на металната част на оградната система – (словом) календарни дни (*не повече от 40 календарни дни*), считано 10 дни след датата на влизане в сила на договора до датата на подписване на двустранен протокол за приключване на подготвителните дейности.

1.2. Срок за изпълнение на СМР – (словом) календарни дни (*не повече от 80 календарни дни*), считано от датата на подписване на Акт Образец №2 от Наредба №3/31.07.2003 г на МРРБ към ЗУТ за съставяне актове и протоколи по време на строителството, до подписване на протокол Образец №15 за приемане на строежа без забележки.

2. Гаранционен срок за изпълнените СМР.....(словом) години (*не по-кратък от 5 години*), считано от датата на протокола за установяване годността за приемане на строежа, без забележки, от приемателна комисия, назначена от възложителя (констативен акт обр. 15 по Наредба № 3/ 31.07.2003 г. на МРРБ на основание ЗУТ).

II. Организация за изпълнение на СМР

1. Комплексен план-график за последователността на извършване на СМР:

1.1. Обяснителна записка

(Писмени пояснения на графика в обем и подробности по преценка на участника.)

1.2. Графична част на план-графика.

(Графичната част включва линеен график, изготвен съобразно технологично необходимото време за изпълнение на дейностите, предмет на поръчката, в зависимост от работната сила, механизацията и оборудването, с които разполага участника и трябва да съдържа: началото на СМР, обвързано със сроковете за предаване на строителната площадка, сроковете за завършване на отделните технологични етапи от СМР, общо времетраене на СМР.)

2. Технически спецификации

2.1. Строителни продукти

Предлаганите от нас строителни продукти съответстват/са еквивалентни на посочените от възложителя технически спецификации и са, както следва:

№	Строителен продукт (материал, съоръжение и др.)	Изискване на възложителя	Предложение на участника		
			Наименование	Производител	Стандарт
1.	Бетон клас В 7,5; В 20; (С 16/20); В 25 (С 20/25)	БДС EN 206 или еквивалентен			
2.	Армировъчна стомана А- I, А - III	БДС EN 10080; БДС 4758 или еквивалентни			
3.	Трошен камък	БДС EN 13450 или еквивалентен			
4.	Готова оградна система от метални стълбове и ажурни пана от 2ф8 хоризонтални пръти и ф6 вертикални, горещо поцинковани с 275g/m ² и допълнително PVC покритие с минимална дебелина 60 µm.	БДС EN 10245-1; БДС EN 10245-4; БДС EN 10346 или еквивалентни			

Забележка: Участникът задължително трябва да попълни всички редове от колоната "Предложение на Участника".

2.2. Технически спецификации за изпълнение на услугата

.....

(Описва се предлаганата от участника технология и последователността на изпълнение, начина на контрол и приемане на извършените видове работи.)

Гарантираме, че сме в състояние да изпълним качествено поръчката в пълно съответствие с изискванията на възложителя.

III. Декларираме, че:

1. приемаме клаузите на приложения в документацията за участие в процедурата проект на договор и споразумението към него;
2. направените от нас предложения и поети ангажименти са валидни за срока, посочен в поканата за участие, считано от крайния срок за получаване на офертите;

**Органите, от които участниците могат да получат необходимата информация за задълженията, свързани с данъци и осигуровки са:*

- *Националният осигурителен институт;*
- *Национална агенция за приходите.*

Органите, от които участниците могат да получат необходимата информация за задълженията, свързани със закрила на заетостта и условията на труд са:

- *Агенция по заетостта;*
- *Изпълнителна агенция „Главна инспекция по труда“.*

Органите, от които участниците могат да получат необходимата информация за задълженията с опазване на околната среда са:

- *Министерство на околната среда и водите.*

ДЕКЛАРАЦИЯ

За конфиденциалност по чл. 102 от ЗОП
(попълва се когато е приложимо)

Долуподписаният/ -ата.....
(собствено, бащино, фамилно име)

притежаващ/а лична карта №....., издадена наот – гр.,
адрес:
(постоянен адрес)

в качеството ми на.....
(посочете длъжността)

на.....
(посочете наименованието на участника)

участник в процедура за възлагане на обществена поръчка с предмет:
„.....”,
(наименование на поръчката)

ДЕКЛАРИРАМ, ЧЕ:

В представеното от мен техническо предложение в част:
(посочва се коя част/части от техн.
предложение)

има конфиденциален характер по отношение на информация
(технически, търговски тайни, защитена със закон и др.)

на основание.....
(посочва се правното основание, въз основа на което същата се квалифицира като
конфиденциална)

и същата не следва да се разкрива от възложителя, освен в предвидените от закона случаи.

Известна ми е отговорността по чл. 313 от Наказателния кодекс за посочване на
неверни данни.

Дата:.....

ДЕКЛАРАТОР:.....
(подпис и печат)

*Забележка: Декларацията се подава от законния представител на участника или
от упълномощено от него лице.*

Попълването и подаването на тази декларация не е задължително.

ДО
ЕСО ЕАД – МЕР Варна
гр. Варна,
ул. „Оборище“ №13^А, ет. 5

ЦЕНОВО ПРЕДЛОЖЕНИЕ

за участие в процедура за възлагане на обществена поръчка с предмет:

**"Ремонт ограда ОРУ 110 kV и ремонт аварийен път в
подстанция „Варна – Север“**

От

(наименование на участника)

УВАЖАЕМИ ДАМИ И ГОСПОДА,

Представяме Ви нашето ценово предложение за изпълнение на обществената поръчка по обявената процедура с горепосочения предмет, както следва:

1. Предлаганата от нас обща цена за цялостно изпълнение на поръчката е.....
(.....словом) лева, без вкл. ДДС.
2. Единичните и общите цени, за отделните видове СМР с включени всички разходи, свързани с качествено изпълнение на поръчката, и формирани на база посочените по-долу параметри, са представени в следната ценова таблица:

ЦЕНОВА ТАБЛИЦА

N	Наименование на СМР	Ед. мярка	Количество	Ед. цена, в лв., без ДДС	Обща цена, в лв., без ДДС
Раздел 1: Северна ограда /Силует Б-Б/					
1	Доставка и монтаж временна строителна ограда с височина 2 м. мерено от терена, от плътни метални пана, разположена откъм улицата	м.л.	193.00		
2	Доставка и монтаж временна преграда с височина 1.2 м. мерено от терена, от ПВЦ (полипропилен) сигнално-маркировъчна мрежа	м.л.	191.00		
3	Оформяне работна полоса със средна ширина 6,5 метра - разчистване храсти с комбиниран багер	м ²	1235.00		
4	Изсичане дървета с диаметър до 15 см. и механизирано изваждане на дънери	бр.	43.00		
5	Натоварване и извозване разчистени храсти до оторизирано сметище	м ³	67.00		

6	Демонтаж на оградни метални пана от телена мрежа и метални колове с рязане, сваляне, без запазване и предаване в склада на Възложителя на разстояние до 1 км	м.л.	190.00		
7	Механизирано разкъртване и изваждане на съществуващ бетонов цокъл с размери 25x55 см.	м ³	28.00		
8	Натоварване и извозване на бетонови отпадъци на оторизирано сметище	м ³	28.00		
9	Траншеев изкоп с ширина до 1 м. и дълбочина до 1,4 м. в земни почви с багер на отвал	м ³	68.70		
10	Траншеев изкоп с ширина до 1 м. и дълбочина до 1,4 м. в земни почви с багер на транспорт	м ³	86.00		
11	Тънък изкоп за подравняване - ръчен до 15 % от цялото количество	м ³	27.30		
12	Механизиран обратен насип - засипване на изкопи със земни почви и уплътняване с механична трамбовка на пластове от 20 см.	м ³	64.00		
13	Механизирано разстилане излишни земни маси	м ³	32.00		
14	Прехвърляне на земни почви до 3м.хоризонтално разстояние или 2 м. вертикално разстояние	м ³	27.30		
15	Превоз на излишни земни маси на регламентирано депо (сметище)	м ³	86.00		
16	Доставка и монтаж ПВЦ мембрана - фундалин	м ²	393.00		
17	Направа и разваляне на кофраж за фундаменти с проста форма	м ²	35.00		
18	Направа и разваляне на кофраж за стени с проста форма и оформяне фаска 2x2 см. в горния край	м ²	398.00		
19	Направа и разваляне на кофраж за оформяне отстъпи и фуги в стени	м ²	9.00		
20	Доставка и монтаж на ПВЦ дренажни тръбички ф 50 с дължина 25 см. през 2 метра	бр.	95.00		
21	Направа и разваляне на кофраж за бетонова настилка - тротоар	м ²	21.00		
22	Доставка и монтаж XPS с дебелина 2 см. за оформяне фуги в стени и тротоар	м ²	8.50		
23	Доставка и полагане на полиетиленово фолио под бетонова настилка - тротоар	м ²	115.00		
24	Доставка и монтаж чопове N 10 x 25 см в отвори ф 10 - общо 650 бр. за връзка на тротоар към стена ограда	кг.	98.00		
25	Изработка, доставка и монтаж на армировка за основи стени и тротоар - обикновена сложност	кг	4172.00		
26	Доставка и полагане на неармиран бетон клас C 8/10 (B10) - подложен	м ³	18.50		
27	Доставка и полагане на армиран бетон клас C 12/15 (B15) за ивични основи	м ³	53.00		
28	Доставка и полагане на армиран бетон клас C 20/25 (B25) за стени	м ³	63.00		

29	Доставка и полагане на бетон клас C 20/25 (B25) за армирана бетонова настилка за тротоар	м ³	9.50		
30	Пробиване на отвори ф 10 в стомонобетонов фундамент за монтаж на анкерни планки от оградни колове	бр.	308.00		
31	Доставка и монтаж на анкери М 10 в готови отвори	бр.	308.00		
32	Доставка и монтаж на готова оградна система състояща се от: -ограден метален стълб с височина 1.50 m от профил 60/40 с кълон 0,5м и планка за монтаж с анкерни болтове, със заварена стоманена кука ф10 мм за закрепване на три реда бодлива тел, горешо поцинкован с минимално покритие от 275g/m ² и с допълнителна защита от цветно полиестерно покритие с минимална дебелина 60 μm , заводско изделие - 44 броя; - същото с височина 1,60 m - 26 броя; - същото с височина 1,70 m - 7 броя; - фабрично произведено оградно решетъчно пано с размери шир.=250 см и вис.=146 см с дебелина на хоризонталните горешовалцувани пръти от 2xф8mm и на вертикалните горешовалцувани пръти ф6mm и максимален растер на решетката ШxВ=50x200mm., горешо поцинковано с минимално покритие от 275g/m ² и с допълнителна защита от цветно полиестерно покритие с минимална дебелина 60 μm. - 76 броя	м.л.	191.00		
33	Доставка и монтаж на оградна поцинкована бодлива тел ф1,7 с PVC покритие	м.л.	585.00		
34	Доставка и монтаж на крепежни елементи за изолиран многожилен меден кабел 10mm ² към метални пана	бр.	77.00		
35	Доставка и монтаж на неизолиран многожилен меден кабел 16 mm ² , окомплектован с кабелни обувки от двата края, L=15 см.	бр.	77.00		
Общо Раздел 1:Северна ограда - Силует Б-Б: (сума от т. 1 до т. 35)			Сума лв. без ДДС		
Раздел 2: Източна ограда и портал /Силуети В-В; Г-Г; Д-Д/					
1	Доставка и монтаж временна строителна ограда с височина 2 м. мерено от терена, от плътни метални пана, разположена откъм улицата	м.л.	97.00		
2	Доставка и монтаж временна преграда с височина 1.2 м. мерено от терена, от ПВЦ (полипропилен) сигнално-маркировъчна мрежа	м.л.	95.00		
3	Оформяне работна полоса със средна ширина 4,5 метра - разчистване храсти с комбиниран багер	м ²	370.00		
4	Изсичане дървета с дебелина до 15 см. и механизировано изваждане на дънери	бр.	7.00		
5	Натоварване и извозване разчистени храсти до оторизирано сметище	м ³	21.00		

6	Демонтаж на оградни метални пана от телена мрежа и метални колове с рязане, сваляне, без запазване и предаване в склада на Възложителя на разстояние до 1 км.	м.л.	83.00		
7	Демонтаж на метален портал - две крила по 3 метра без запазване и предаване в склада на Възложителя на разстояние до 1 км.	бр.	1.00		
8	Траншеен изкоп с ширина до 0,4 м. и дълбочина до 0,8 м. в земни почви - ръчен	м ³	25.50		
9	Механизиран обратен насип - засипване на изкопи със земни почви и уплътняване с механична трамбовка на пластове от 20 см.	м ³	15.00		
10	Механизирано разстилане излишни земни маси	м ³	10.50		
11	Прехвърляне на земни почви до 3м.хоризонтално разстояние или 2 м. вертикално разстояние	м ³	25.50		
12	Почистване с телени четки бетонови повърхности съществуващи ивични основи	м ²	68.00		
13	Доставка и монтаж чопове N 10 x 25 см в отвори ф 10 - общо 660 бр.	кг.	102.00		
14	Грундиране с бетон-контакт почистени повърхности	м ²	68.00		
15	Направа и разваляне на кофраж за ивични основи с проста форма и оформяне фаска 2x2 см. в горния край	м ²	107.00		
16	Направа и разваляне на кофраж за оформяне отстъпи и фуги в стени	м ²	4.80		
17	Доставка и монтаж XPS с дебелина 2 см. за оформяне фуги в стени и тротоар	м ²	2.30		
18	Изработка, доставка и монтаж на армировка за ивични основи - обикновена сложност	кг	631.00		
19	Доставка и полагане на армиран бетон клас С 20/25 (В25) за ивични основи	м ³	26.00		
20	Пробиване на отвори ф 10 в стоманобетонен фундамент за монтаж на анкерни планки от оградни колове	бр.	188.00		
21	Доставка и монтаж на анкери М 10 в готови отвори	бр.	188.00		

22	<p>Доставка и монтаж на готова оградна система състояща се от:</p> <p>-ограден метален стълб с височина 1.50 m от профил 60/40 с кълън 0,5м и планка за монтаж с анкерни болтове, със заварена стоманена кука ф10 мм за закрепване на три реда бодлива тел, горещо поцинкован с минимално покритие от 275g/m² и с допълнителна защита от цветно полиестерно покритие с минимална дебелина 60 μm , заводско изделие - 10 броя;</p> <p>- същото с височина 1,60 m - 10 броя;</p> <p>- същото с височина 1,70 m - 23 броя;</p> <p>- същото с височина 1,80 m - 4 броя;</p> <p>- фабрично произведено оградно решетъчно пано с размери шир.=250 см. и вис.=146 см. с дебелина на хоризонталните горещовалцувани пръти от 2xф8mm и на вертикалните горещовалцувани пръти ф6mm и максимален растер на решетката ШxВ=50x200mm., горещо поцинковано с минимално покритие от 275g/m² и с допълнителна защита от цветно полиестерно покритие с минимална дебелина 60 μm. - 23 броя</p> <p>- същото с ширина = 127 см. - 22 броя</p>	м.л.	83.00		
23	Доставка и монтаж на оградна поцинкована бодлива тел ф1,7 с PVC покритие	м.л.	305.00		
24	Разбиване бетонова настилка с дебелина до 20 см. - ръчно с къртач	м ³	2.60		
25	Натоварване и извозване на бетонови отпадъци на оторизирано сметище	м ³	2.60		
26	Ръчен изкоп на ями за фундаменти с дълбочина до 1,2 м. в земни почви	м ³	8.00		
27	Механизирано разстилане излишни земни маси	м ³	2.30		
28	Механизиран обратен насип - засипване на изкопи със земни почви и уплътняване с механична трамбовка на пластове от 20 см.	м ³	5.70		
29	Прехвърляне на земни почви до 3м.хоризонтално разстояние или 2 м. вертикално разстояние	м ³	8.00		
30	Доставка и полагане на неармиран бетон клас С 8/10 (В10) - подложен	м ³	0.50		
31	Направа и разваляне на кофраж за фундаменти портал - повишена сложност	м ²	8.80		
32	Изработка, доставка и монтаж на армировка за фундаменти портал - обикновена сложност	кг	60.00		
33	Доставка и полагане на армиран бетон клас С 20/25 (В25) за фундаменти портал	м ³	1.80		
34	Доставка и полагане на бетон клас С 20/25 (В25) за възстановяване настилка след изпълнение на фундаменти	м ³	2.40		

35	Доставка и монтаж портал със светъл отвор минимум 7,5 метра	бр.	1.00		
36	Доставка и монтаж на крепежни елементи за изолиран многожилен меден кабел 10mm ² към метални пана	бр.	47.00		
37	Доставка и монтаж на неизолиран многожилен меден кабел 16 mm ² , окомплектован с кабелни обувки от двата края, L=15 см.	бр.	47.00		
Общо Раздел 2: Източна ограда и портал (сума от т. 1 до т. 37)			Сума лв. без ДДС		
Раздел 3: Отводнителна канавка					
1	Траншеен изкоп с ширина до 0,6 м. и дълбочина до 0,4 м. в земни почви - ръчен	м ³	16.30		
2	Прехвърляне на земни почви до 3м. хоризонтално разстояние или 2 м. вертикално разстояние	м ³	16.30		
3	Обратен насип - засипване на изкопи със земни почви и уплътняване с механична трамбовка на пластове от 20 см.	м ³	5.20		
4	Направа и разваляне на кофраж за бетонова настилка - отводнителен улей	м ²	33.20		
5	Изработка, доставка и монтаж на армировка за отводнителен улей - обикновена сложност	кг	348.00		
6	Доставка, разстилане и уплътняване пясъчна подложка с дебелина до 10 см.	м ³	4.60		
7	Доставка и полагане на полиетиленово фолио под бетонова настилка за отводнителен улей	м ²	60.00		
8	Доставка и полагане на армиран бетон клас С 20/25 (В25) за отводнителен улей	м ³	7.60		
9	Доставка на ПВЦ тръба ф 400 за оформяне овала на улея	бр.	1.00		
10	Разбиване бетонова настилка с дебелина до 20 см. - ръчно с къртач	м ³	0.50		
Общо Раздел 3: Отводнителна канавка (сума от т. 1 до т. 10)			Сума лв. без ДДС		
Раздел 4: Западна ограда /Силует А-А/					
1	Доставка и монтаж временна строителна ограда с височина 2 м. мерено от терена, от плътни метални пана, разположена откъм улицата	м.л.	77.00		
2	Доставка и монтаж временна преграда с височина 1.2 м. мерено от терена, от ПВЦ (полипропилен) сигнално-маркировъчна мрежа	м.л.	105.00		
3	Оформяне работна полоса със средна ширина 4,5 метра - разчистване храсти с комбиниран багер	м ²	465.00		
4	Изсичане дървета с дебелина до 15 см. и механизирано изваждане на дънери	бр.	12.00		

5	Натоварване и извозване разчистени храсти до оторизирано сметище	м ³	27.00		
6	Демонтаж на оградни метални пана от телена мрежа и метални колове с рязане, сваляне, без запазване и предаване в склада на Възложителя на разстояние до 1 км.	м.л.	75.00		
7	Траншеен изкоп с ширина до 0,4 м. и дълбочина до 0,8 м. в земни почви - ръчен	м ³	24.30		
8	Механизиран обратен насип - засипване на изкопи със земни почви и уплътняване с механична трамбовка на пластове от 20 см.	м ³	14.50		
9	Механизирано разстилане излишни земни маси	м ³	9.80		
10	Прехвърляне на земни почви до 3 м. хоризонтално разстояние или 2 м. вертикално разстояние	м ³	24.30		
11	Почистване с телени четки бетонови повърхности съществуващи ивични основи	м ²	66.80		
12	Доставка и монтаж чопове N 10 x 25 см в отвори ф 10 - общо 590 бр.	кг.	98.00		
13	Грундиране с бетон-контакт почистени повърхности	м ²	66.80		
14	Направа и разваляне на кофраж за ивични основи с проста форма и оформяне фаска 2x2 см. в горния край	м ²	115.00		
15	Направа и разваляне на кофраж за оформяне отстъпи и фуги в стени	м ²	5.20		
16	Доставка и монтаж XPS с дебелина 2 см. за оформяне фуги в ивична основа	м ²	2.10		
17	Изработка, доставка и монтаж на армировка за ивични основи - обикновена сложност	кг	612.00		
18	Доставка и полагане на армиран бетон клас C 20/25 (B25) за ивични основи	м ³	25.20		
19	Пробиване на отвори ф 10 в стоманобетонен фундамент за монтаж на анкерни планки от оградни колове	бр.	160.00		
20	Доставка и монтаж на анкери М 10 в готови отвори	бр.	160.00		

21	<p>Доставка и монтаж на готова оградна система състояща се от:</p> <p>-ограден метален стълб с височина 1.50 m от профил 60/40 с кълон 0,5м и планка за монтаж с анкерни болтове, със заварена стоманена кука ф10 мм за закрепване на три реда бодлива тел, горещо поцинкован с минимално покритие от 275g/m² и с допълнителна защита от цветно полиестерно покритие с минимална дебелина 60 μm , заводско изделие - 5 броя;</p> <p>- същото с височина 1,60 m - 5 броя;</p> <p>- същото с височина 1,70 m - 15 броя;</p> <p>- същото с височина 1,80 m - 15 броя;</p> <p>- фабрично произведено оградно решетъчно пано с размери шир.=250 см. и вис.=146 см. с дебелина на хоризонталните горещовалцувани пръти от 2xф8mm и на вертикалните горещовалцувани пръти ф6mm и максимален растер на решетката ШxВ=50x200mm., горещо поцинковано с минимално покритие от 275g/m² и с допълнителна защита от цветно полиестерно покритие с минимална дебелина 60 μm. - 21 броя</p> <p>- същото с ширина = 127 см. - 17 броя</p>	м.л.	75.00		
22	Доставка и монтаж на оградна поцинкована бодлива тел ф1,7 с PVC покритие	м.л.	390.00		
23	Доставка и монтаж на крепежни елементи за изолиран многожилен меден кабел 10mm ² към метални пана	бр.	40.00		
24	Доставка и монтаж на неизолиран многожилен меден кабел 16 mm ² , окомплектован с кабелни обувки от двата края, L=15 см.	бр.	40.00		
25	Доставка и монтаж на горещопоцинкована метална конструкция за удължение-кълон монтиран върху съществуващи оградни колове - 17 броя	кг.	52.00		
Общо Раздел 4: Западна ограда (сума от т. 1 до т. 25)			Сума лв. без ДДС		
Раздел 5: Аварийен път					
1	Механизиран изкоп с багер за уширение на път, с натоварване на транспорт - дълбочина до 50 см	м ³	58.00		
2	Разбиване на съществуваща подпорна стена с височина 1,65 м, и дебелина 0,35 м. - механизирено	м ³	3.00		
3	Механизиран изкоп с багер за оформяне рампа за достъп до обходна шина, с натоварване на транспорт, в т.ч. оформяне легло за чакълена подложка, с дълбочина 25 см	м ³	75.00		
4	Натоварване и извозване на бетонови отпадъци на оторизирано сметище	м ³	3.00		
5	Извозване земни маси на регламентирано депо, на разстояние до 15 км, със самосвал	м ³	133.00		

6	Доставка трошен камък - фракция 40-80, с дебелина 20 см.	м ³	25.40		
7	Доставка трошен камък - фракция 20-40, с дебелина 10 см. за път и 20 см. за рампа	м ³	28.50		
8	Разстилане и уплътняване чакъл на пластове по 10 см. с тежък /минимум 6 тонен/ вибрационен валак.	м ³	53.90		
9	Доставка, разстилане и уплътняване пясък с дебелина 5 см.	м ³	10.00		
10	Доставка и набиване чопове 150 N 10x30 см. в съществуващ бетонов път и подпорна стена за връзка с новия бетон	кг.	30.00		
11	Грундиране с бетон - контакт почистени повърхности	м ²	9.40		
12	Доставка и полагане на полиетиленово фолио под бетонова настилка за път и рампа	м ²	190.00		
13	Направа кофраж за крайчване настилка за път, фуги и рампа	м ²	13.60		
14	Доставка и монтаж армировка 5 N 8 /м.л. в двете посоки за настилка път и рампа на ПВЦ фиксатори за бетоново покритие 2,5 см.	кг.	930.00		
15	Доставка и полагане на бетон клас C20/25 (B 25) за настилка път с дебелина 20 см, и оформяне на фуги през 6 м.	м ³	23.00		
16	Запълване фуги с битумен мастик - 5 бр	м.л.	23.00		
17	Доставка и полагане на бетон клас C20/25 (B 25) за настилка рампа с дебелина 12 см, и оформяне на фуги през 6 м.	м ³	10.00		
18	Направа кофраж за частична подпорна стеничка към оставащия скат с височина до 1,65 метра	м ²	5.50		
19	Доставка и монтаж армировка 5 N 10 /м.л. в двете посоки за подпорна стеничка	кг.	95.00		
20	Доставка и полагане на бетон клас C20/25 (B 25) за подпорна стеничка	м ³	2.50		
Общо Раздел 5: Аварийен път (сума от т. 1 до т. 20)			Сума лв. без ДДС		
Обща цена: Сума раздели 1 до 5			Сума лв. без ДДС		
Непредвидени разходи - 3%			Сума лв. без ДДС		
Обща цена			Сума лв. без ДДС		

Горните единични цени са образувани при следните изчислителни параметри:

- средна часова ставка по категории на персонала (лв/час).....;
- цена на транспорт (лв/т.км).....;
- цена на машиносмяна по видове механизация (лв/м.см.).....;
- доставно-складови разходи (%).....;
- допълнителни разходи за труд(%).....;
- допълнителни разходи за механизация(%).....;
- печалба (%).....;

При несъответствие между изписаните цифром и словом обща цена, за валидна ще се счита изписаната словом. В случай, че бъде открито такова несъответствие и бъдем избрани за изпълнител, ще бъдем задължени да приведем цифровата в съответствие с изписаната словом обща стойност на офертата.

При несъответствие между предложените единични и обща цена, валидна ще бъде общата цена на офертата. В случай, че бъде открито такова несъответствие и бъдем избрани за изпълнител, ще бъдем задължени да приведем единичните цени в съответствие с общата цена на офертата.

Нашето ценово предложение включва всички разходи, свързани с качествено изпълнение на поръчката, при условията, изискванията и обема, както е определено в документацията за участие.

Дата:

Подпис и печат:

.....

(име и фамилия)

.....

(длъжност на представляващия участника)

РАЗДЕЛ VI. ПРОЕКТ НА ДОГОВОР

ДОГОВОР

№ /2019 год.

Днес,2019 година, в гр. Варна, между:

“ЕЛЕКТРОЕНЕРГИЕН СИСТЕМЕН ОПЕРАТОР” ЕАД МРЕЖОВИ ЕКСПЛОАТАЦИОНЕН РАЙОН ВАРНА, с адрес на управление гр. Варна, ул. “Оборище” № 13^А, ет.5, регистрирано в Търговския регистър към Агенцията по вписванията с ЕИК 1752013040115, идент. № по ДДС BG 175201304, представлявано от Христо Трилков Гергов – Ръководител на МЕР Варна по силата на пълномощно № 1475/15.05.2018 г. с рег. №№ 3467 и 3468 от 30.04.2018 г. на нотариус с рег. № 320 на НК, наричан по-долу за краткост **ВЪЗЛОЖИТЕЛ**,

и

....., със седалище и адрес на управление гр.,
....., регистрирано в Търговския регистър към Агенцията по вписванията с ЕИК, идент. № по ДДС BG, представлявано от –, наричан по-долу за краткост **ИЗПЪЛНИТЕЛ**,

ВЪЗЛОЖИТЕЛЯТ и **ИЗПЪЛНИТЕЛЯТ** наричани заедно „**Страните**“, а всеки от тях поотделно „**Страна**“,

На основание чл. 112, ал. 1 от Закона за обществените поръчки (ЗОП) и решение №/.....2019 г. на **ВЪЗЛОЖИТЕЛЯ** за определяне на **ИЗПЪЛНИТЕЛ** на обществена поръчка с предмет: „**Ремонт ограда ОРУ 110 кV и ремонт аварийен път в п/ст „Варна Север**“, се сключи този Договор („**Договора/Договорът**“) за следното:

1. ПРЕДМЕТ НА ДОГОВОРА

1.1. **ВЪЗЛОЖИТЕЛЯТ** възлага, а **ИЗПЪЛНИТЕЛЯТ** приема да изпълни обществена поръчка с предмет: „**Ремонт ограда ОРУ 110 кV и ремонт аварийен път в п/ст „Варна Север**“, в съответствие с разпоредбите на този договор, изискванията на **ВЪЗЛОЖИТЕЛЯ** и предложението на **ИЗПЪЛНИТЕЛЯ**, наричани за краткост „Работи“ или СМР.

1.2. Доставка на всички необходими съоръжения и материали и обезпечаването на обекта с механизация за изпълнение на предмета на договора, са задължение на **ИЗПЪЛНИТЕЛЯ**.

2. ЦЕНА

2.1. Общата цена на договора за цялостно изпълнение на възложените строително-монтажни работи и доставката на необходимите за тяхното извършване съоръжения и материали е лева (.....*словом*.....), без ДДС. Цената е определена съгласно ценовото предложение (оферта) на **ИЗПЪЛНИТЕЛЯ**.

2.2. При необходимост от промяна в количествата за отделни видове СМР, заложен в количествената сметка от ценовата част на офертата или при необходимост изпълнение на видове СМР, непредвидени в количествената сметка, свързани с или произтичащи от предмета на този договор и възникнали впоследствие в процеса на изпълнението му, **ИЗПЪЛНИТЕЛЯТ** и представител/и на **ВЪЗЛОЖИТЕЛЯ** предлагат количествено-стойностна таблица, която след одобряване от упълномощени от **ВЪЗЛОЖИТЕЛЯ** лица става неразделна част от договора.

2.3. Стойността на допълнителните или отпадналите количества СМР се изчислява на база предложените в офертата единични цени. Възникналите нови количества СМР се договарят, като се използват разходни/технически норми в строителството. Стойността им се определя на база анализни цени за всеки нов вид работа, формирани с ценовите параметри за труд, механизация, допълнителни разходи и печалба, съгласно посочените от **ИЗПЪЛНИТЕЛЯ** в ценовата таблица към този договор. Общата цена на договора не може да надхвърля стойността, посочена в чл. 2.1. от настоящия договор, но може да бъде по-малка от нея.

2.4. По смисъла на този договор „непредвидени разходи” са разходите, свързани с увеличаване на заложените количества строително-монтажни работи (СМР) и/или добавяне на нови количества и видове СМР, които към момента на изготвяне и одобряване на техническите изисквания, обективно не са могли да бъдат предвидени, но при изпълнение на дейностите са обективно необходими за въвеждане на обекта в експлоатация.

2.4.1. Към разходи за непредвидени СМР се отнасят всички разходи възникнали от:

- Надвишаване в количеството на договорена дейност;
- Нов вид дейност, която не е предвидена по договор, но е обективно свързана с изпълнението на обекта.

2.4.2. В случай, че количеството на действително извършените работи е по-малко и/или отделни видове работи няма да се изпълняват (отпадат), то разликата от стойността на тези работи спрямо стойността на договора не може да се използва (прихваща) за покриване на разходи за непредвидени СМР по т. 2.2.

3. УСЛОВИЯ И НАЧИН НА ПЛАЩАНЕ

3.1. Заплащането на изпълнените видове работи ще се извършва, в размер на 100% (*сто процента*) от фактурираната стойност на изпълнените видове работи, в срок до 30 (*тридесет*) календарни дни, с банков превод, по сметката на **ИЗПЪЛНИТЕЛЯ** след представяне на следните документи:

(а) Оригинална данъчна фактура за 100% (*сто процента*) от стойността на изпълнените СМР, издадена не по-късно от 5 (*пет*) дни, след датата на протокола по т. (б).

(б) Констативен протокол за количеството на качествено извършените и приети работи, съдържащ количествено-стойностна сметка, подписан от представители на **ИЗПЪЛНИТЕЛЯ** и **ВЪЗЛОЖИТЕЛЯ**.

(в) Протокол от приемателна комисия, назначена от **ВЪЗЛОЖИТЕЛЯ** за приемане на обекта без забележки.

3.2. Срокът за плащане по чл. 3.1. започва да тече от датата на подписване на данъчната фактура от **ВЪЗЛОЖИТЕЛЯ**.

3.3. Всички плащания по този Договор се извършват в лева чрез банков превод по следната банкова сметка на **ИЗПЪЛНИТЕЛЯ**:

Банка:.....

ВІС:.....

ІВАН:.....

3.4. **ИЗПЪЛНИТЕЛЯТ** е длъжен да уведомява писмено **ВЪЗЛОЖИТЕЛЯ** за всички последващи промени по чл. 3.3. в срок от 2 (*два*) дни, считано от момента на промяната. В случай, че **ИЗПЪЛНИТЕЛЯТ** не уведоми **ВЪЗЛОЖИТЕЛЯ** в този срок, счита се, че плащанията са надлежно извършени от **ВЪЗЛОЖИТЕЛЯ**.

3.5. В случай, че има сключени договори за подизпълнение и когато частта от поръчката, която се изпълнява от подизпълнител, може да бъде предадена като отделен обект на **ИЗПЪЛНИТЕЛЯ** или на **ВЪЗЛОЖИТЕЛЯ**, **ВЪЗЛОЖИТЕЛЯТ** заплаща възнаграждение за тази част на подизпълнителя в размер на 100% (*сто процента*) от

фактурираната стойност, в срок до 30 (*тридесет*) календарни дни, с банков превод, по сметката на подизпълнителя след представяне на следните документи:

(а) Оригинална данъчна фактура за 100% (*сто процентна*) от стойността на частта от поръчката, предадена като отделен обект, издадена не по-късно от 5 (*пет*) дни, след датата на протокола по т. (б);

(б) Констативен протокол за количеството на качествено извършените и приети работи, съдържащ количествено-стойностна сметка, подписан от представители на **ИЗПЪЛНИТЕЛЯ, ПОДИЗПЪЛНИТЕЛЯ и ВЪЗЛОЖИТЕЛЯ.**

Срокът за плащане започва да тече от датата на подписване на данъчната фактура от **ВЪЗЛОЖИТЕЛЯ.**

3.6. Разплащанията по чл. 3.5. се осъществяват въз основа на искане, отправено от подизпълнителя до **ВЪЗЛОЖИТЕЛЯ** чрез **ИЗПЪЛНИТЕЛЯ**, който е длъжен да го предостави на **ВЪЗЛОЖИТЕЛЯ** в 15-дневен срок от получаването му. Към искането **ИЗПЪЛНИТЕЛЯТ** предоставя становище, от което да е видно дали оспорва плащанията или част от тях като недължими.

3.7. **ВЪЗЛОЖИТЕЛЯТ** има право да откаже плащане по чл. 3.5., когато искането за плащане е оспорено, до момента на отстраняване на причината за отказа.

3.8. Когато частта от поръчката, която се изпълнява от подизпълнител, не може да бъде предадена като отделен обект на **ИЗПЪЛНИТЕЛЯ** или на **ВЪЗЛОЖИТЕЛЯ**, **ВЪЗЛОЖИТЕЛЯТ** заплаща изпълнените видове работи от подизпълнителя на изпълнителя по реда на чл.чл. 3.1. – 3.2., а той от своя страна се разплаща с подизпълнителя. В този случай подизпълнителят няма право да претендира и да иска плащане от **ВЪЗЛОЖИТЕЛЯ.**

4. СРОКОВЕ ПО ДОГОВОРА

4.1. Срокът на този договор е от датата на влизането му в сила по чл.18.1., до датата на подписване на протокол за приемане на цялостно изпълнение обект, без забележки, от Държавната приемателна комисия, назначена от РДНСК.

4.2. Срокът за цялостното изпълнение на поръчката (доставка на материали и съоръжения и изпълнение на СМР) е общо (*словом*) **календарни дни**, от които:

4.2.1. Срок за подготовка и изработка на металната част на оградната система – (*словом*) **календарни дни**, който започва да се брои 10 дни след датата на влизане в сила на договора и приключва до датата на подписване на двустранен протокол за приключване на подготвителните дейности.

4.2.2. Срок за изпълнение на СМР – (*словом*) **календарни дни**, считано от датата на подписване на протокола за откриване на строителната площадка (обр. 2 по Наредба № 3/ 31.07.03 г. на МРРБ към ЗУТ) до датата на подписване на протокол Образец №15 за приемане на строежа без забележки от приемателна комисия, назначена от **ВЪЗЛОЖИТЕЛЯ.** Строително-монтажните работи ще се изпълняват в съответствие с графика към офертата на **ИЗПЪЛНИТЕЛЯ**, неразделна част от този договор.

4.3. При неблагоприятни климатични условия и диспечерски разпореджания, извършването на Работите се спира временно. За спиране и възстановяване на работата се съставят двустранни протоколи.

4.4. Не се включва в определения по чл. 4.2. срок за изпълнение на СМР, времето за престой в следните случаи:

4.4.1. Когато не по вина на **ИЗПЪЛНИТЕЛЯ, ВЪЗЛОЖИТЕЛЯТ** е наредил временно спиране на всички видове работи или на вид работа, която обективно налага

забавено изпълнение на други видове работи. За причините и времетраенето на престоя се съставя и подписва двустранен протокол.

4.4.2. Когато държавни компетентни органи или извънредни събития наредят или предизвикат временно спиране на работата.

4.4.3. Когато строежът е спрял за времето, от датата на подписване на акт за установяване състоянието на строежа при спиране на строителството (акт обр. 10) до датата на подписване на акт за установяване състоянието на строежа и СМР при продължаване на строителството (акт обр. 11) по Наредба № 3/ 31.07.03 г. на МРРБ на основание ЗУТ.

5. ГАРАНЦИЯ ЗА ИЗПЪЛНЕНИЕ НА ДОГОВОРА

5.1. При подписването на този договор, **ИЗПЪЛНИТЕЛЯТ** представя на **ВЪЗЛОЖИТЕЛЯ** гаранция за изпълнение в размер на лв. (*словом*), представляваща **5% (пет процента)** от неговата стойност, която служи за обезпечаване на изпълнението на задълженията на **ИЗПЪЛНИТЕЛЯ** по договора.

5.2. Когато като гаранция за изпълнение се представя парична сума, сумата се внася по следната банкова сметка на **ВЪЗЛОЖИТЕЛЯ**:

Банка: Юробанк България АД

BIC: BPBIBGSF

IBAN: BG22BPBI 79451070803301.

5.3. Когато като гаранция за изпълнение се представя банкова гаранция, **ИЗПЪЛНИТЕЛЯТ** предава на **ВЪЗЛОЖИТЕЛЯ** оригинален екземпляр на банкова гаранция, издадена в полза на **ВЪЗЛОЖИТЕЛЯ**, която трябва да отговаря на следните изисквания:

5.3.1. да бъде безусловна и неотменяема банкова гаранция, която да съдържа задължение на банката - гарант да извърши плащане при първо писмено искане от **ВЪЗЛОЖИТЕЛЯ**, деклариращ, че е налице неизпълнение на задължение на **ИЗПЪЛНИТЕЛЯ** или друго основание за задържане на гаранцията за изпълнение по този договор;

5.3.2. да бъде със срок на валидност за целия срок на действие на договора плюс 30 (*тридесет*) дни след прекратяването на договора, като при необходимост срокът на валидност на банковата гаранция се удължава или се издава нова в срок до 10 (*десет*) дни преди изтичане на срока на валидност.

5.4. Банковите разходи по откриването и поддържането на гаранцията за изпълнение във формата на банкова гаранция, както и по усвояването на средства от страна на **ВЪЗЛОЖИТЕЛЯ**, при наличието на основание за това, са за сметка на **ИЗПЪЛНИТЕЛЯ**.

5.5. Когато като гаранция за изпълнение се представя застраховка, **ИЗПЪЛНИТЕЛЯТ** предава на **ВЪЗЛОЖИТЕЛЯ** оригинален екземпляр на застрахователна полица, издадена в полза на **ВЪЗЛОЖИТЕЛЯ**, която трябва да отговаря на следните изисквания:

5.5.1. да обезпечават изпълнението на този договор чрез покритие на отговорността на **ИЗПЪЛНИТЕЛЯ**;

5.5.2. да бъде със срок на валидност за целия срок на действие на договора плюс 30 (*тридесет*) дни след прекратяването на договора, като при необходимост срокът на валидност на застрахователната полица се удължава или се издава нова в срок до 10 (*десет*) дни преди изтичане на срока на валидност.

5.5.3. Разходите по сключването на застрахователния договор и поддържането на валидността на застраховката за изисквания срок, както и по всяко изплащане на застрахователно обезщетение в полза на **ВЪЗЛОЖИТЕЛЯ**, са за сметка на **ИЗПЪЛНИТЕЛЯ**.

5.6. **ВЪЗЛОЖИТЕЛЯТ** освобождава гаранцията за изпълнение в срок до 30 (*тридесет*) дни след прекратяването на договора или приключване на изпълнението на договора и подписването на протокол за приемане на цялостно изпълнение обект, без забележки, от приемателна комисия, ако липсват основания за задържането от страна на **ВЪЗЛОЖИТЕЛЯ** на каквато и да е сума по нея.

5.7. Освобождаването на гаранцията за изпълнение се извършва, както следва:

5.7.1. когато е във формата на парична сума – чрез превеждане на сумата по банковата сметка на **ИЗПЪЛНИТЕЛЯ**;

5.7.2. когато е във формата на банкова гаранция – чрез връщане на нейния оригинал на представител на **ИЗПЪЛНИТЕЛЯ** или упълномощено от него лице;

5.7.3. когато е във формата на застраховка – чрез връщане на оригинала на застрахователната полица на представител на **ИЗПЪЛНИТЕЛЯ** или упълномощено от него лице.

5.8. Гаранцията или съответната част от нея не се освобождава от **ВЪЗЛОЖИТЕЛЯ**, ако в процеса на изпълнение на договора е възникнал спор между страните относно неизпълнение на задълженията на **ИЗПЪЛНИТЕЛЯ** и въпросът е отнесен за решаване пред съд. При решаване на спора в полза на **ВЪЗЛОЖИТЕЛЯ** той може да пристъпи към усвояване на гаранцията.

5.9. **ВЪЗЛОЖИТЕЛЯТ** има право да задържи съответна част и да се удовлетвори от гаранцията за изпълнение, когато **ИЗПЪЛНИТЕЛЯТ** не изпълни някое от неговите задължения по договора, както и в случаите на лошо, частично и забавено изпълнение на което и да е задължение на **ИЗПЪЛНИТЕЛЯ**, като усвои такава част от гаранцията за изпълнение, която съответства на уговорената в договора неустойка за съответния случай на неизпълнение.

5.10. **ВЪЗЛОЖИТЕЛЯТ** има право да задържи гаранцията за изпълнение в пълен размер, в следните случаи:

5.10.1. при пълно неизпълнение, в т.ч. когато изпълнението не отговаря на изискванията на **ВЪЗЛОЖИТЕЛЯ**, и разваляне на договора от страна на **ВЪЗЛОЖИТЕЛЯ** на това основание;

5.10.2. при прекратяване на дейността на **ИЗПЪЛНИТЕЛЯ** или при обявяването му в несъстоятелност.

5.11. В всеки случай на задържане на гаранцията за изпълнение, **ВЪЗЛОЖИТЕЛЯТ** уведомява **ИЗПЪЛНИТЕЛЯ** за задържането и неговото основание. Задържането на гаранцията за изпълнение изцяло или частично не изчерпва правата на **ВЪЗЛОЖИТЕЛЯ** да търси обезщетение в по-голям размер.

5.12. Когато **ВЪЗЛОЖИТЕЛЯТ** се е удовлетворил от гаранцията за изпълнение и договорът продължава да е в сила, **ИЗПЪЛНИТЕЛЯТ** се задължава в срок до 3 (*три*) дни да допълни гаранцията за изпълнение, като внесе усвоената от **ВЪЗЛОЖИТЕЛЯ** сума по сметката на **ВЪЗЛОЖИТЕЛЯ** или предостави документ за изменение на първоначалната банкова гаранция или нова банкова гаранция, съответно застраховка, така че във всеки момент от действието на договора размерът на гаранцията за изпълнение да бъде в съответствие с чл.5.1. от договора.

5.13. **ВЪЗЛОЖИТЕЛЯТ** не дължи лихва за времето, през което средствата по гаранцията за изпълнение са престояли при него законосъобразно.

6. ЗАСТРАХОВКИ

6.1. При подписването на договора, **ИЗПЪЛНИТЕЛЯТ** представя на **ВЪЗЛОЖИТЕЛЯ** оригинал на сключена застрахователна полица “Всички рискове на **ИЗПЪЛНИТЕЛЯ**” на основание чл. 173, ал. 1 от ЗУТ, издадена в полза на **ВЪЗЛОЖИТЕЛЯ**, както и доказателство за изцяло платена премия по нея.

6.2. **ИЗПЪЛНИТЕЛЯТ** се задължава да поддържа застрахователния лимит през целия период на застраховката, като заплати допълнителни премии, в случай че през застрахователния период настъпят събития, които биха намалили застрахователното покритие.

6.3. В случай на дефекти в извършените строителни работи и/или използваните материали, проявили се през гаранционния срок, **ИЗПЪЛНИТЕЛЯТ** се задължава да удължи срока на гаранционния период с времето, необходимо за отстраняване на дефектите.

6.4. В застрахователния договор не трябва да се съдържат клаузи за самоучастие на застрахованото лице и на **ВЪЗЛОЖИТЕЛЯ** при настъпване на застрахователно събитие.

6.5. Проектът за застрахователен договор се съгласува с **ВЪЗЛОЖИТЕЛЯ**.

7. ПРИЕМАНЕ И ПРЕДАВАНЕ НА ОБЕКТА

7.1. Предаването на обекта от **ВЪЗЛОЖИТЕЛЯ** на **ИЗПЪЛНИТЕЛЯ** се извършва с протокол за откриване на строителната площадка (обр. 2 по Наредба № 3/ 31.07.2003 г. на МРРБ на основание ЗУТ).

7.2. Предаването на строежа и строителната документация от **ИЗПЪЛНИТЕЛЯ** в разпореждане на **ВЪЗЛОЖИТЕЛЯ**, се извършва с подписване на протокол за установяване годността за приемане на строежа, без забележки, от приемателна комисия, назначена от **ВЪЗЛОЖИТЕЛЯ** (констативен акт обр. 15 по Наредба № 3/ 31.07.2003 г. на МРРБ на основание ЗУТ).

8. ГАРАНЦИОНЕН СРОК И КАЧЕСТВО НА ИЗПЪЛНЕНИЕ

8.1. **ИЗПЪЛНИТЕЛЯТ** се задължава да изпълни предмета на договора с необходимото качество, което трябва да съответства на изискванията на договора и приложенията към него.

8.2. Гаранционният срок за извършените СМР е (*словом.....*) години и започва да тече от датата на протокола за установяване годността за приемане на строежа, без забележки, от приемателна комисия, назначена от **ВЪЗЛОЖИТЕЛЯ** (констативен акт обр. 15 по Наредба № 3/ 31.07.2003 г. на МРРБ на основание ЗУТ).

8.3. Гаранционният срок за извършените строително-монтажни работи по чл. 8.2. важи за целия строеж.

8.4. Всички дефекти в извършените строителни работи и/или използваните материали проявили се през гаранционния срок, се отстраняват от **ИЗПЪЛНИТЕЛЯ** за негова сметка. За целта, **ВЪЗЛОЖИТЕЛЯТ** уведомява писмено **ИЗПЪЛНИТЕЛЯ** за своите констатации. В срок до 10 (*десет*) дни от получаване на съобщението, **ИЗПЪЛНИТЕЛЯТ**, съгласувано с **ВЪЗЛОЖИТЕЛЯ**, започва работа и отстранява дефектите в минималния технологично необходим срок, договорен между страните.

8.5. В случай на неизпълнение на задълженията от **ИЗПЪЛНИТЕЛЯ**, съгласно чл. 8.4., **ВЪЗЛОЖИТЕЛЯТ** има право да отстрани дефектите за сметка на **ИЗПЪЛНИТЕЛЯ**.

8.6. В случаите на дефекти, проявили се в гаранционния срок и довели до аварийно изключване на енергийния обект, **ВЪЗЛОЖИТЕЛЯТ** има право да отстрани дефектите с аварийни групи, като **ИЗПЪЛНИТЕЛЯТ** няма да носи отговорност за извършената от аварийните групи работа. **ИЗПЪЛНИТЕЛЯТ** е длъжен да заплати на **ВЪЗЛОЖИТЕЛЯ** направените разходи.

8.7. В случаите по чл. 8.5 и чл. 8.6, **ИЗПЪЛНИТЕЛЯТ** е длъжен да заплати на **ВЪЗЛОЖИТЕЛЯ** направените разходи в срок от 25 (*двадесет и пет*) календарни дни, с банков превод, по сметката на **ВЪЗЛОЖИТЕЛЯ**, считано от датата на представяне на съответните документи.

8.8. В случаите по чл. 8.4. и 8.5., гаранционният срок определен в чл. 8.2. от договора се продължава с времето, необходимо за отстраняване на дефектите.

9. ПАТЕНТНИ ПРАВА

9.1. **ИЗПЪЛНИТЕЛЯТ** трябва да обезщети **ВЪЗЛОЖИТЕЛЯ** срещу всички претенции на трети страни за нарушаване на права върху патенти, запазени марки, авторски права или права на интелектуална собственост или индустриални проекти, произтичащи от употребата на съоръженията и материалите, доставени от **ИЗПЪЛНИТЕЛЯ** за извършване на строително-монтажните работи.

9.2. **ИЗПЪЛНИТЕЛЯТ** гарантира на **ВЪЗЛОЖИТЕЛЯ**, че никое трето лице няма авторски права или права на интелектуална или индустриална собственост върху работите, предмет на този договор. **ИЗПЪЛНИТЕЛЯТ** дава съгласието си да бъде привлечен като трето лице, помагач, в случай на съдебен процес и претенции срещу **ВЪЗЛОЖИТЕЛЯ**, във връзка с този договор и да обезщети **ВЪЗЛОЖИТЕЛЯ** напълно за всички претърпени от него щети във връзка с тези претенции.

10. ВРЕМЕННИ ПОДХОДИ И ПЛОЩАДКИ

10.1. Временните подходи към обекта, монтажните площадки и пътища за извършване на строително-монтажните работи се съгласуват предварително с **ВЪЗЛОЖИТЕЛЯ**, за което се съставя двустранен протокол. Щетите нанесени върху тези подходи, площадки и пътища са за сметка на **ВЪЗЛОЖИТЕЛЯ**, с изключение на случаите по чл. 12.11.

10.2. Всички други нанесени щети при извършване на строително-монтажните работи на обекта, които не са включени в двустранния протокол по чл. 10.1., са за сметка на **ИЗПЪЛНИТЕЛЯ**.

11. ПРАВА И ЗАДЪЛЖЕНИЯ НА ВЪЗЛОЖИТЕЛЯ

11.1. **ВЪЗЛОЖИТЕЛЯТ** е длъжен да предаде на **ИЗПЪЛНИТЕЛЯ** строителната площадка с протокол за откриване на строителната площадка (образец № 2 по Наредба № 3/31.07.2003 г. на МРРБ на основание ЗУТ). **ВЪЗЛОЖИТЕЛЯТ** отправя писмена покана до **ИЗПЪЛНИТЕЛЯ** за подписване на протокол образец № 2.

11.2. **ВЪЗЛОЖИТЕЛЯТ** има право да провери дали доставените материали за обекта съответстват на поставените изисквания от **ВЪЗЛОЖИТЕЛЯ** и на предложените в техническото предложение на **ИЗПЪЛНИТЕЛЯ**, както и да проверява изпълнението на видовете работи и отчетната документация по всяко време, без с това да затруднява дейността на **ИЗПЪЛНИТЕЛЯ**. **ВЪЗЛОЖИТЕЛЯТ** има право да взема проби от влаганите материали за извършването на анализи в акредитирана лаборатория, избрана от него.

11.3. **ВЪЗЛОЖИТЕЛЯТ** има право да контролира качеството на извършваните работи, спазването от страна на **ИЗПЪЛНИТЕЛЯ** на технологията и спазването от страна на **ИЗПЪЛНИТЕЛЯ** на техническите норми и стандарти и правилата за безопасна работа.

11.4. **ВЪЗЛОЖИТЕЛЯТ** има право да спира извършването на СМР при констатиране на некачествено извършени работи, влагане на некачествени или нестандартни материали или отклонения от техническите изисквания. Подмяната на нестандартните материали и отстраняването на нарушенията са за сметка на **ИЗПЪЛНИТЕЛЯ** и трябва да се извършват в рамките на договорения в чл. 4.2 срок.

11.5. **ВЪЗЛОЖИТЕЛЯТ** е длъжен да организира допускането на **ИЗПЪЛНИТЕЛЯ** до работа, съгласно изискванията на Правилника по безопасност и здраве при работа в електрически уредби на електрически и топлофикационни централи и по електрически мрежи.

11.6. **ВЪЗЛОЖИТЕЛЯТ** е длъжен да определи свой представител, по смисъла на чл.5, ал.1 по Наредба № 3/31.07. 2003 г. на МРРБ на основание ЗУТ, за срока на договора.

11.7. В случай, че строителството е спряно с подписване на акт образец № 10, съгласно Наредба №3/31.07.2003г. на МРРБ на основание ЗУТ, **ВЪЗЛОЖИТЕЛЯТ** се задължава, при настъпване на подходящи условия за продължаване на строителството, да отправи писмена покана до **ИЗПЪЛНИТЕЛЯ** за подписване на акт образец № 11.

11.8. **ВЪЗЛОЖИТЕЛЯТ** е длъжен да назначи приемателна комисия за установяване годността за приемане на строежа в срок до 10 (*десет*) календарни дни, след датата на завършване на обекта, посочена в уведомителното писмо от **ИЗПЪЛНИТЕЛЯ** за завършване на обекта.

11.9. В случай, че има сключени договори за подизпълнение, **ВЪЗЛОЖИТЕЛЯТ** приема изпълнението на дейностите, предмет на договорите за подизпълнение, в присъствието на **ИЗПЪЛНИТЕЛЯ** и на подизпълнителите.

11.10. При приемането на работата по чл. 11.9., **ИЗПЪЛНИТЕЛЯТ** може да представи на **ВЪЗЛОЖИТЕЛЯ** доказателства, че договор за подизпълнение е прекратен, или работата или част от нея не е извършена от подизпълнителя.

11.11. **ВЪЗЛОЖИТЕЛЯТ** се задължава да заплати на **ИЗПЪЛНИТЕЛЯ** по условията на договора цената за приетите качествено изпълнени работи.

12. ПРАВА И ЗАДЪЛЖЕНИЯ НА ИЗПЪЛНИТЕЛЯ

12.1. **ИЗПЪЛНИТЕЛЯТ** има право да получи плащане за извършените от него и приети от **ВЪЗЛОЖИТЕЛЯ** строително-монтажни работи и вложените в тях материали.

12.2. **ИЗПЪЛНИТЕЛЯТ** има право да изисква от **ВЪЗЛОЖИТЕЛЯ** да му бъдат осигурени необходимите условия за извършване на работата.

12.3. **ИЗПЪЛНИТЕЛЯТ** е длъжен да се яви и да подпише протокол образец № 2 и акт образец № 11 по Наредба №3/31.07.2003г. на МРРБ на основание ЗУТ в указания в поканите от **ВЪЗЛОЖИТЕЛЯ** срок и да започне незабавно изпълнението на договорените СМР.

12.4. **ИЗПЪЛНИТЕЛЯТ** е длъжен да вземе необходимите мерки за осигуряване на строителната площадка, да я огради или да постави предупредителни знаци, указания за отбиване на движението и други необходими мероприятия, съгласно действащото законодателство.

12.5. **ИЗПЪЛНИТЕЛЯТ** е длъжен да организира извършването на работите в срок и качествено и в необходимата технологична последователност, при спазване на държавните нормативи и изискванията на **ВЪЗЛОЖИТЕЛЯ**.

12.6. **ИЗПЪЛНИТЕЛЯТ** е длъжен да изпълнява СМР с материали, съоръжения, изделия, продукти и други в съответствие с определените от **ВЪЗЛОЖИТЕЛЯ** в техническите спецификации в документацията за участие в процедурата за възлагане на поръчката, както и със съществените изисквания към строежите. Отстраняването на нарушенията при подмяна на материалите или влагането им по друга технология, е за сметка на **ИЗПЪЛНИТЕЛЯ**.

12.7. **ИЗПЪЛНИТЕЛЯТ** е длъжен да осигури за изпълнение на СМР персонал с необходимия опит, квалификация, както и технически ръководител/и/, бригадир/и/, компетентни да осигурят организация и контрол на работата.

12.8. **ИЗПЪЛНИТЕЛЯТ** е длъжен да подготвя навреме отчетната документация и да съобщава на **ВЪЗЛОЖИТЕЛЯ** за датата и часа, когато ще бъде необходимо подписване на документи за освидетелстване на скрити работи.

12.9. **ИЗПЪЛНИТЕЛЯТ** е длъжен да упълномощи свой представител за подписване на всички документи по изпълнението на договора, който да присъства на обекта.

12.10. **ИЗПЪЛНИТЕЛЯТ** е длъжен при съставяне на всеки протокол за допускане до вид работа на обекта, да представя на **ВЪЗЛОЖИТЕЛЯ** сертификатите, издадени от производителя на материалите, удостоверяващи качеството на партидите, които ще бъдат

вложени при изпълнението на вида работа и документи, удостоверяващи произхода на материалите.

12.11. **ИЗПЪЛНИТЕЛЯТ** е длъжен да по всяко време от изпълнението да осигурява достъп и възможност за проверки и контрол от страна на **ВЪЗЛОЖИТЕЛЯ** и да осигурява възможност за извършване на работата на всички други изпълнители, ангажирани от **ВЪЗЛОЖИТЕЛЯ**, както и на служителите на **ВЪЗЛОЖИТЕЛЯ**.

12.12. **ИЗПЪЛНИТЕЛЯТ** е длъжен да се съобразява със заповедите, предписанията и изискванията на лицето/а, упражняващ/и инвеститорски контрол по отношение на спазване на техническите изисквания на **ВЪЗЛОЖИТЕЛЯ**, както и на качеството и количеството на извършените видове работи.

12.13. **ИЗПЪЛНИТЕЛЯТ** е длъжен да уведомява писмено **ВЪЗЛОЖИТЕЛЯ** за предстоящо закриване и/или приемане на извършена работа в двудневен срок преди закриването /приемането/ ѝ.

12.14. **ИЗПЪЛНИТЕЛЯТ** е длъжен да не пристъпва към изпълнение на вид работа по който и да е участък от обекта, без приемане от **ВЪЗЛОЖИТЕЛЯ** с акт Образец 12 на предходния вид работа на същия участък.

12.15. **ИЗПЪЛНИТЕЛЯТ** е длъжен да отстранява незабавно за своя сметка всички нанесени повреди на подземните комуникации и съоръжения, когато същите са му били указани на място от персонала на експлоатационните предприятия или **ВЪЗЛОЖИТЕЛЯ**. Произтичащите глоби и санкции са за негова сметка.

12.16. **ИЗПЪЛНИТЕЛЯТ** е длъжен при извършване на строително-монтажните и демонтажните работи да не допуска замърсяване и да не заема площи извън границите на предадената му строителна площадка, както и да спазва изискванията на нормативните документи за опазване на околната среда.

12.17. **ИЗПЪЛНИТЕЛЯТ** е длъжен да извършва всички работи по обекта така, че да не се създават нерегламентирани пречки за правото на ползване и владееене на обществени или частни пътища и подходи до или към имотите, независимо от това дали те са собственост на **ВЪЗЛОЖИТЕЛЯ** или което и да било друго лице. Всички претенции, щети, разходи, такси и парични обезщетения, в случай, че се допуснат такива нарушения са за сметка на **ИЗПЪЛНИТЕЛЯ**.

12.18. **ИЗПЪЛНИТЕЛЯТ** е длъжен да извършва работата с наряд и допускане от **ВЪЗЛОЖИТЕЛЯ**, при строго спазване изискванията на Правилника по безопасност и здраве при работа в електрически уредби на електрически и топлофикационни централи и по електрически мрежи, Наредба № 9/09.06.2004 г. за техническата експлоатация на електрически централи и мрежи (НТЕЕЦМ), всички други нормативни документи, свързани с изпълнението на СМР и Споразумение № 1 за осигуряване на здравословни и безопасни условия на труд, неразделна част от този договор.

12.19. **ИЗПЪЛНИТЕЛЯТ** е длъжен да уведомява писмено **ВЪЗЛОЖИТЕЛЯ** винаги, когато съществува опасност от забавяне или нарушаване на договорения график за изпълнение на строежа, като посочи причините за това закъснение.

12.20. **ИЗПЪЛНИТЕЛЯТ** е длъжен да освободи и почисти строителната площадка, след завършване на работите и преди подписване на протокола за установяване годността за приемане на строежа от приемателна комисия, назначена от **ВЪЗЛОЖИТЕЛЯ**, като неоползотворяемите отпадъци се извозят до сметище или се предадат на лицензирано за третирането им лице, а оползотворяемите отпадъци се предадат на **ВЪЗЛОЖИТЕЛЯ**.

12.21. **ИЗПЪЛНИТЕЛЯТ** е длъжен да изпрати уведомително писмо до **ВЪЗЛОЖИТЕЛЯ** за окончателното завършване на СМР с искане за назначаване на приемателна комисия за подписване на протокол за установяване годността за приемане на строежа, без забележки, от приемателна комисия, назначена от **ВЪЗЛОЖИТЕЛЯ** (констативен акт обр. 15 по Наредба № 3/ 31.07.2003 г. на МРРБ на основание ЗУТ).

12.22. **ИЗПЪЛНИТЕЛЯТ** носи пълна отговорност за цялостното опазване на обекта до предаването му на **ВЪЗЛОЖИТЕЛЯ** с Констативен протокол за установяване годността за приемане на строежа, без забележки, от приемателна комисия, назначена от **ВЪЗЛОЖИТЕЛЯ**.

12.23. Организацията на работата, нейното изпълнение, а така също и контрола върху нейното качествено и безопасно изпълнение е изцяло отговорност и задължение на **ИЗПЪЛНИТЕЛЯ**.

12.24. **ИЗПЪЛНИТЕЛЯТ** се задължава да не разкрива информация, предоставена му от **ВЪЗЛОЖИТЕЛЯ**. Задълженията по този член и следващите чл. 12.24.1, чл. 12.24.2. и чл.12.24.3. се отнасят до **ИЗПЪЛНИТЕЛЯ**, всички негови подразделения, контролирани от него фирми и организации, всички негови служители и наети от него физически или юридически лица, като **ИЗПЪЛНИТЕЛЯТ** отговаря за изпълнението на тези задължения от страна на такива лица. задълженията, свързани с неразкриване на конфиденциалната информация остават в сила и след прекратяване на договора на каквото и да е основание.

12.24.1. **ИЗПЪЛНИТЕЛЯТ** се задължава да не разгласява по никакъв начин конфиденциална информация, станала му известна по повод изпълнение на горепосочения договор, отнасяща се за „Електроенергиен системен оператор” ЕАД, пред вертикално интегрираното предприятие – „Български енергиен холдинг” ЕАД или която и да е друга част от него.

12.24.2. **ИЗПЪЛНИТЕЛЯТ** се задължава да пази конфиденциалната информация добросъвестно и да не разпространява и публикува, както и да не я предоставя на лица, които нямат право на достъп до нея.

12.24.3. **ИЗПЪЛНИТЕЛЯТ** се задължава да върне при поискване от страна на **ВЪЗЛОЖИТЕЛЯ** всички предоставени му документи и носители на информация.

12.25. **ИЗПЪЛНИТЕЛЯТ** се задължава да не използва информация, предоставена му от **ВЪЗЛОЖИТЕЛЯ** за други цели, извън изпълнението на предмета на този договор.

12.26. **ИЗПЪЛНИТЕЛИТЕ** и техните подизпълнители са длъжни да спазват всички приложими правила и изисквания, свързани с опазване на околната среда, социалното и трудовото право, приложими колективни споразумения и/или разпоредби на международното екологично, социално и трудово право съгласно приложение № 10 от ЗОП - Списък на конвенциите в социалната област и в областта на околната среда.

12.27. В срок до пет дни от датата на сключването на настоящия договор **ИЗПЪЛНИТЕЛЯТ** се задължава да сключи договори за подизпълнение с подизпълнителите, посочени в неговата оферта. (когато е приложимо)

12.28. В срок до три дни от сключването на договор за подизпълнение или на допълнително споразумение към него, или на договор, с който се заменя посочен в офертата подизпълнител, **ИЗПЪЛНИТЕЛЯТ** е длъжен да изпрати оригинален екземпляр от договора или допълнителното споразумение на **ВЪЗЛОЖИТЕЛЯ** заедно с доказателства, че не е нарушена забраната по чл. чл. 66, ал. 2 и 11 от ЗОП (когато е приложимо).

12.29. В случай, че има сключени договори за подизпълнение, при приемането изпълнението на дейностите, предмет на договорите за подизпълнение, **ИЗПЪЛНИТЕЛЯТ** е длъжен да осигури присъствието на подизпълнителите.

13. САНКЦИИ

13.1. В случай, че **ИЗПЪЛНИТЕЛЯТ** е в забава при изпълнение на сроковете по договора (с изключение на случаите на форс мажор), **ИЗПЪЛНИТЕЛЯТ** дължи неустойки в размер на 0.2% (*нула цяло и два процента*) на ден върху стойността на договора, без ДДС, но не повече от 20% (*двадесет процента*) от стойността на договора. Санкцията за забава не освобождава **ИЗПЪЛНИТЕЛЯ** от неговото задължение да завърши и предаде обекта, както и от другите му задължения и отговорности по настоящия договор.

13.2. **ВЪЗЛОЖИТЕЛЯТ** уведомява писмено **ИЗПЪЛНИТЕЛЯ** за стойността на начислената неустойка и определя срок, в който съответната сума да бъде внесена по сметка на **ВЪЗЛОЖИТЕЛЯ**.

13.3. В случай, че на **ВЪЗЛОЖИТЕЛЯТ** бъде наложена имуществена санкция от компетентен орган и/или в случай, че **ВЪЗЛОЖИТЕЛЯТ** претърпи имуществени вреди поради претенции на трети лица, вследствие на действие и/или бездействие на **ИЗПЪЛНИТЕЛЯ**, то **ИЗПЪЛНИТЕЛЯТ** се задължава да обезщети **ВЪЗЛОЖИТЕЛЯТ** в пълен размер на претърпените имуществени вреди, включително и направените от **ВЪЗЛОЖИТЕЛЯ** съдебни разходи и разходи за защита, поради виновното поведение на **ИЗПЪЛНИТЕЛЯ**.

13.4. **ИЗПЪЛНИТЕЛЯТ** дължи плащане по чл. 13.3., в срок, определен в писмена покана отправена от **ВЪЗЛОЖИТЕЛЯ** и посочваща наред със срока и размера на дължимото плащане, също и фактическото основание за неговата дължимост.

13.5. В случай, че **ИЗПЪЛНИТЕЛЯТ**, в определения от **ВЪЗЛОЖИТЕЛЯ** срок по чл.13.2. и чл. 13.4, не заплати стойността на дължимите неустойка и обезщетение, **ВЪЗЛОЖИТЕЛЯТ** има право да прихване дължимите суми за плащане от гаранцията за изпълнение или от сумата за плащане.

13.6. В случаите по чл. 13.5., когато гаранцията за изпълнение не покрива размера на сумите по предходния член, **ВЪЗЛОЖИТЕЛЯТ** има право да намали сумата за плащане, дължима на **ИЗПЪЛНИТЕЛЯ**, със стойността на задълженията по чл. 13.1 и чл. 13.3.

13.7. **ИЗПЪЛНИТЕЛЯТ** дължи неустойка в размер на 20% (*двадесет процента*) от стойността на договора при пълно неизпълнение или частично изпълнение (извън случаите на мораторна неустойка по чл. 13.1.).

13.8. При настъпване на вреди за **ВЪЗЛОЖИТЕЛЯ** по-големи от договорените неустойки, той има право да претендира обезщетение за тях пред компетентния български съд.

13.9. При неизпълнение на договорно задължение от страна на **ИЗПЪЛНИТЕЛЯ**, **ВЪЗЛОЖИТЕЛЯТ** има право да усвои/задържи гаранцията за изпълнение на договора.

13.10. Ако **ВЪЗЛОЖИТЕЛЯТ** не изпълни задължението си да извърши плащанията в договорените срокове, той дължи обезщетение на **ИЗПЪЛНИТЕЛЯ** в размер на законната лихва върху просроченото плащане за периода на забава.

13.11. **ИЗПЪЛНИТЕЛЯТ** дължи обезщетение за нанесени вреди на имущество на трети лица, включително на **ВЪЗЛОЖИТЕЛЯ**, извън съгласуваните площ, пътища и подходи за извършване на работата.

14. НЕПРЕОДОЛИМА СИЛА

14.1. Непреодолима сила е непредвидено или непредотвратимо събитие от извънреден характер, независимо от волята на страните, включващо, но не ограничаващо се до природни бедствия, генерални стачки, локаут, безредици, война, революция или разпоредби на органи на държавната власт и управление.

14.2. Страната, която не може да изпълни задължението си поради непреодолима сила, уведомява писмено в тридневен срок другата страна в какво се състои същата. При неизпълнение на това задължение се дължи обезщетение за настъпилите от това вреди. Непреодолимата сила се доказва от засегнатата страна със сертификат за форс мажор, издаден по съответния ред от БТПП, гр. София.

14.3. Докато трае непреодолимата сила, изпълнението на задълженията и свързаните с тях насрещни задължения се спира.

14.4. Ако непреодолимата сила трае повече от петнадесет дни, всяка от страните има право да прекрати договора с 10-дневно предизвестие. В този случай не се налагат санкции и неустойки не се дължат.

15. НЕИЗПЪЛНЕНИЕ

15.1. Договорът може да бъде развален едностранно от **ВЪЗЛОЖИТЕЛЯ** при забава или неизпълнение на някое от задълженията по този договор от страна **ИЗПЪЛНИТЕЛЯ**.

16. ПРЕКРАТЯВАНЕ НА ДОГОВОРА

16.1. Договорът може да бъде прекратен в следните случаи:

16.1.1. При непреодолима сила, съгласно чл.14.4.

16.1.2. Едностранно от **ВЪЗЛОЖИТЕЛЯ** с 5 (*пет*) дневно писмено предизвестие. В този случай **ВЪЗЛОЖИТЕЛЯТ** не дължи на **ИЗПЪЛНИТЕЛЯ** обезщетение за претърпените вреди или пропуснати ползи.

16.1.3. По взаимно съгласие между страните. В този случай се подписва двустранен протокол за уреждане на финансовите им отношения до момента на прекратяването.

16.1.4. **ВЪЗЛОЖИТЕЛЯТ** може по всяко време да прекрати договора чрез писмено предизвестие до **ИЗПЪЛНИТЕЛЯ**, без компенсация за **ИЗПЪЛНИТЕЛЯ**, ако **ИЗПЪЛНИТЕЛЯТ** банкрутира или по друг начин стане неплатежоспособен при условие, че това прекратяване няма да се отрази или да бъде в ущърб на някакво право на действие или удовлетворение, произтекло или което ще произтече впоследствие за **ВЪЗЛОЖИТЕЛЯ**.

16.1.5. **ВЪЗЛОЖИТЕЛЯТ** може да прекрати договора едностранно, без предизвестие, без да дължи каквото и да било обезщетение на **ИЗПЪЛНИТЕЛЯ**, в случай, че последният наруши, което и да било изискване за конфиденциалност по този договор.

16.1.6. **ВЪЗЛОЖИТЕЛЯТ** може да прекрати договора, ако в резултат на обстоятелства, които възникнат след сключването му, не е в състояние да изпълни своите задължения. В този случай **ВЪЗЛОЖИТЕЛЯТ** дължи на **ИЗПЪЛНИТЕЛЯ** обезщетение за претърпените вреди от сключването на договора. Претърпените вреди представляват действително направените и необходими разходи за изпълнението на договора към момента на прекратяването му.

16.2. Всяка от Страните може да развали Договора при виновно неизпълнение на съществено задължение на другата страна по Договора, при условията и с последиците съгласно чл. 87 и сл. от Закона за задълженията и договорите, чрез отправяне на писмено предупреждение от изправната Страна до неизправната и определяне на подходящ срок за изпълнение. Разваляне на Договора не се допуска, когато неизпълнената част от задължението е незначителна с оглед на интереса на изправната Страна.

16.3. За целите на този Договор, Страните ще считат за виновно неизпълнение на съществено задължение на **ИЗПЪЛНИТЕЛЯ** всеки от следните случаи:

16.3.1. **ИЗПЪЛНИТЕЛЯТ** не е започнал изпълнението на СМР в срок до 15 (*петнадесет*) дни, считано от датата на подписване на Протокол Обр.2 или Акт Обр.11 по Наредба № 3/31.07.2003 г. на МРРБ на основание ЗУТ или не се яви да подпише Протокол Обр. 2 или Акт Обр. 11 по Наредба № 3/31.07.2003 г. на МРРБ в указания в поканата срок;

16.3.2. **ИЗПЪЛНИТЕЛЯТ** е прекратил изпълнението на работите за повече от 15 (*петнадесет*) дни;

16.3.3. **ИЗПЪЛНИТЕЛЯТ** е допуснал съществено отклонение от Условията за изпълнение на поръчката/Техническите спецификации и Техническото предложение.

16.4. Във всички случаи на прекратяване на Договора, освен при прекратяване на юридическо лице – Страна по Договора без правоприемство:

16.4.1. **ВЪЗЛОЖИТЕЛЯТ** и **ИЗПЪЛНИТЕЛЯТ** съставят констативен протокол за извършената към момента на прекратяване работа и размера на евентуално дължимите плащания;

16.4.2. **ИЗПЪЛНИТЕЛЯТ** се задължава:

а) да преустанови изпълнението на СМР, с изключение изпълнението на такива дейности, каквито може да бъдат необходими и поискани от **ВЪЗЛОЖИТЕЛЯ**;

б) да върне на **ВЪЗЛОЖИТЕЛЯ** всички документи и материали, които са собственост на **ВЪЗЛОЖИТЕЛЯ** и са били предоставени на **ИЗПЪЛНИТЕЛЯ** във връзка с предмета на Договора.

17. СПОРОВЕ

17.1. Всички спорове, породени от този договор или отнасящи се до него, включително споровете, породени или отнасящи се до неговото тълкуване, недействителност, изпълнение или прекратяване, както и спорове за попълване на празноти в договора или приспособяването му към нововъзникнали обстоятелства, ще бъдат разрешавани чрез преговори, а в случай на несъгласие – спорът се отнася за решаване пред компетентния български съд.

18. ВЛИЗАНЕ НА ДОГОВОРА В СИЛА

18.1. Договорът влиза в сила считано от датата на подписването му от двете страни.

19. СЪОБЩЕНИЯ

19.1. Всички съобщения между страните са валидни, ако са направени в писмена форма.

19.2. За дата на съобщението се счита:

- при лично предаване на съобщението – датата на предаването;
- при изпращане с препоръчано писмо или куриерска служба – датата на доставка, отбелязана върху известието за доставка или на куриерската разписка;
- при изпращане чрез факс – датата на получено автоматично генерирано съобщение, потвърждаващо изпращането.

20. ДРУГИ УСЛОВИЯ

20.1. Всички срокове по този договор, посочени в дни, следва да се разбират в календарни дни, освен ако изрично е посочено друго.

20.2. За неуредени с този договор въпроси се прилагат разпоредбите на действащите нормативни актове в Република България.

20.3. Настоящият договор може да бъде допълван и/или изменян само с допълнителни споразумения, изготвени в писмена форма и подписани от двете страни, когато е налице някое от основанията, регламентирани в чл. 116 от ЗОП.

Настоящият договор е съставен и подписан в два еднообразни екземпляра – по един за всяка от страните.

Приложения, представляващи неразделна част от договора:

1. Техническите спецификации от документацията за участие в процедурата за възлагане на обществената поръчка.
2. Техническото предложение на **ИЗПЪЛНИТЕЛЯ**.
3. Ценовото предложение на **ИЗПЪЛНИТЕЛЯ**.
4. Споразумение № 1 за осигуряване на здравословни и безопасни условия на труд.

ВЪЗЛОЖИТЕЛ:
РЪКОВОДИТЕЛ НА МЕР ВАРНА
ХРИСТО ГЕРГОВ

Пълномощник на Изпълнителния директор
съгласно пълномощно
с рег. №№ 3467 и 3468 от 30.04.2018 г.
на Нотариус с рег. № 320 на НК

ИЗПЪЛНИТЕЛ:
.....:
.....

СПОРАЗУМЕНИЕ № 1

ЗА ОСИГУРЯВАНЕ НА ЗДРАВΟΣЛОВНИ И БЕЗОПАСНИ УСЛОВИЯ НА ТРУД

КЪМ ДОГОВОР №/2019 ГОД.

Днес,2019 година, в гр. Варна, между:

“ЕЛЕКТРОЕНЕРГИЕН СИСТЕМЕН ОПЕРАТОР” ЕАД МРЕЖОВИ ЕКСПЛОАТАЦИОНЕН РАЙОН ВАРНА, с адрес на управление гр. Варна, ул. “Оборище” № 13^А, ет.5, регистрирано в Търговския регистър към Агенцията по вписванията с ЕИК 1752013040115, идент. № по ДДС BG 175201304, представлявано от Христо Трилков Гергов – Ръководител на МЕР Варна по силата на пълномощно № 1475/15.05.2018 г. с рег. №№ 3467 и 3468 от 30.04.2018 г. на нотариус с рег. № 320 на НК, наричан по-долу за краткост **ВЪЗЛОЖИТЕЛ**, от една страна,

и

....., със седалище и адрес на управление гр., ул., регистрирано в Търговския регистър към Агенцията по вписванията с ЕИК, идент. № по ДДС BG, представлявано от –, наричан по-долу за краткост **ИЗПЪЛНИТЕЛ**, от друга страна,

ВЪЗЛОЖИТЕЛЯТ и **ИЗПЪЛНИТЕЛЯТ**, наричани заедно „Страните“, а всеки от тях поотделно „Страна“,

на основание чл. 18 от Закона за здравословни и безопасни условия на труд (ЗЗБУТ) и във връзка с изпълнение на **Договор №от2019 г.** с предмет: **„Ремонт ограда ОРУ 110 кV и ремонт аварийен път в п/ст „Варна Север“** се сключи това Споразумение за следното:

I. ОБЩИ УСЛОВИЯ

1. Това споразумение се сключва на основание чл. 18 от Закона за здравословни и безопасни условия на труд и във връзка с мероприятията по изпълнение на Правилник за безопасност и здраве при работа в електрически уредби на електрически и топлофикационни централи и по електрически мрежи, наричано за кратко по - нататък „Правилник“.

2. Със споразумението се определят изискванията и задълженията, които страните приемат да изпълнят за осигуряване на здравословни и безопасни условия на труд на работещите, назначени от **ИЗПЪЛНИТЕЛЯ**, както и за живота и здравето на други лица, които се намират в района на извършваната от тях дейност.

3. **ИЗПЪЛНИТЕЛЯТ** по сключения договор за възлагане на работа е външна организация, а нейният ръководител е работодател за съответния външен по отношение на предприятието персонал.

4. При извършване на всички видове работи и дейности в обекти на ЕСО ЕАД, Правилникът е еднакво задължителен за страните по договора. Длъжностните лица от страна на **ВЪЗЛОЖИТЕЛЯ** и на **ИЗПЪЛНИТЕЛЯ**, които ръководят и управляват трудовите процеси, отговарят за осигуряване на здравословни и безопасни условия на труд в ръководените от тях работи и дейности. Те са длъжни незабавно да се информират взаимно за всички опасности и вредности.

II. ЗАДЪЛЖЕНИЯ НА ВЪЗЛОЖИТЕЛЯ

5. Да определи длъжностно лице / или лица /, което да контролира и подпомага организацията и координацията на работата, извършвана от отговорните ръководители, определени от **ИЗПЪЛНИТЕЛЯ**, за осигуряване на безопасни и здравословни условия на труд, да предприема мерки за въздействие при нарушаване на нормите и изискванията от страна на ръководители и изпълнители, включително спиране на работата.

6. Да определи длъжностно лице / или лица /, което да приема, да изисква и извърша проверка на всички предвидени в Правилника документи, включително и удостоверенията за притежавана квалификационна група по безопасност на труда от изпълнителя.

7. Да осигури инструктиране на персонала на **ИЗПЪЛНИТЕЛЯ** според изискванията на Наредба № РД – 07 - 2/16.12.2009 г. за условията и реда за провеждане на периодично обучение и инструктаж на работници и служители по правилата за осигуряване на здравословни и безопасни условия на труд (ДВ бр. 102/22.12.2009 г., в сила от 01.01.2010 г., посл. Изм. ДВ бр. 25/30.03.2010 г.) и в съответствие с мястото и конкретните условия на работата, която групата или част от нея ще извършва.

8. Да осигурява издаването на наряди за работа в съответствие с конкретните условия и съобразно реда, установен от Правилника.

9. Да осигурява обезопасяване на работните места.

10. Да осигурява спазване на определената в Правилника процедура за допускане на групата до работа.

III. ЗАДЪЛЖЕНИЯ НА ИЗПЪЛНИТЕЛЯ

11. Да извърши правилен подбор при съставяне списъка на ръководния и изпълнителски персонал, който ще изпълнява работата по сключения договор, по отношение на професионалната квалификация и тази по безопасността на труда.

12. Да определи от състава си правоспособни лица с квалификация, опит и техническа компетентност за отговорни ръководители и изпълнители по смисъла на Правилника, по безопасността на групата, работеща на съответния обект.

13. Да представи на **ВЪЗЛОЖИТЕЛЯ**, чрез ръководителя на групата, документи, които се изискват от Правилника.

14. Да спазва всички ограничения и забрани за извеждане и допускане до работа на лица и бригади, които са предвидени в Правилника.

15. Отговорният ръководител или изпълнителят по смисъла на Правилника приема всяко работно място от допускащия, като проверява изпълнението на техническите мероприятия за обезопасяване, както и тяхната достатъчност, и отговаря за цялостното и правилното изпълнение на указаните в наряда мерки за безопасност.

16. Отговорните ръководители и/или изпълнители по смисъла на Правилника на **ИЗПЪЛНИТЕЛЯ** постоянно упражняват контрол за спазване изискванията на Правилника и инструкциите по безопасността на труда от членовете на групата и предприемат мерки за отстраняване на нарушенията.

17. При цялото времетраене на работата отговорният ръководител и / или изпълнителят по смисъла на Правилника, съвместно с допускащия да извършат всички

записвания по оформяне на наряда според естеството, продължителността и условията на работа, както и при окончателното завършване на работата и закриване на наряда.

18. Да уведомява писмено **ВЪЗЛОЖИТЕЛЯ** за предприетите мерки и подадени от него предложения, искания за санкциониране на лица, допуснали нарушения на изискванията по безопасността на труда.

19. Да осигурява безприкословно изпълняване разпореденията на упълномощените длъжностни лица от **ВЪЗЛОЖИТЕЛЯ**. При констатирани нарушения на технологичната дисциплина и правилата по безопасност на работа, е длъжен незабавно да прекрати трудовия процес до отстраняване на нарушенията.

20. В случай на трудова злополука с лица от персонала му, **ИЗПЪЛНИТЕЛЯТ** да уведомява веднага съответното поделение на Изпълнителна агенция „Главна инспекция по труда” и **ВЪЗЛОЖИТЕЛЯТ**, след което предприема мерки и да оказва съдействие на компетентните органи за изясняване обстоятелствата и причините за злополуката. Декларация за трудова злополука се съставя от **ИЗПЪЛНИТЕЛЯ**.

IV. ПРИНУДИТЕЛНИ МЕРКИ И САНКЦИИ.

21. Длъжностните лица, упълномощени от **ВЪЗЛОЖИТЕЛЯ**, при констатиране на нарушения на правилата по безопасността на труда от страна на персонала на **ИЗПЪЛНИТЕЛЯ** са задължени :

- да дават веднага предписания за отстраняване на нарушенията;
- да отстраняват отделни членове или група / бригада / като спират работата, ако извършените нарушения налагат това, както и да дават на **ИЗПЪЛНИТЕЛЯ** писмени предложения-искания за налагане санкции на лица, извършили нарушения.

22. Вредите, причинени от влошаване качеството и удължаване сроковете на извършваните работи, поради отстраняване на отделни лица или спиране работата на групи / бригади /, за допуснати нарушения на изискванията на правилниците и инструкциите по безопасността на труда, са за сметка на **ИЗПЪЛНИТЕЛЯ**.

Настоящото споразумение се състави в два еднообразни екземпляра по един за всяка от страните и е неразделна част от сключения между страните договор.

ВЪЗЛОЖИТЕЛ:
РЪКОВОДИТЕЛ НА МЕР ВАРНА
ХРИСТО ГЕРГОВ

Пълномощник на Изпълнителния директор
съгласно пълномощно
с рег. №№ 3467 и 3468 от 30.04.2018 г.
на Нотариус с рег. № 320 на НК

ИЗПЪЛНИТЕЛ:

.....:
.....

**РАЗДЕЛ VII: ОБРАЗЦИ НА ДОКУМЕНТИ, КОИТО СЕ ПРЕДСТАВЯТ ПРИ
СКЛЮЧВАНЕ НА ДОГОВОРА ОТ УЧАСТНИКА, ИЗБРАН ЗА ИЗПЪЛНИТЕЛ**

ДЕКЛАРАЦИЯ

по чл. 107, т. 4 от ЗОП
за липса на свързаност с друг участник

Долуподписаният/ -ата,

(собствено, бащино, фамилно име)

притежаващ/а лична карта №....., издадена наот

..... – гр.....,

адрес:.....,

(постоянен адрес)

в качеството ми на.....

(посочете длъжността)

на.....,

(посочете наименованието на участника)

участник в обществена поръчка с предмет: **„Ремонт ограда ОРУ 110 kV и ремонт аварийен път в подстанция „Варна – Север“**

ДЕКЛАРИРАМ, ЧЕ:

Представленият от мен участник не е свързано лице съгласно §2, т. 45 от Допълнителните разпоредби на ЗОП с друг участник в настоящата поръчка.

Задължавам се да уведомя възложителя за всички настъпили промени в декларираните по-горе обстоятелства в 7-дневен срок от настъпването им.

Известно ми е, че при деклариране на неверни данни нося наказателна отговорност по чл. 313 от Наказателния кодекс.

Дата:.....

ДЕКЛАРАТОР:.....

(подпис)

ОБРАЗЕЦ НА БАНКОВА ГАРАНЦИЯ ЗА ИЗПЪЛНЕНИЕ НА ДОГОВОР

ДО

ЕСО ЕАД – МЕР Варна

гр. Варна,

ул. „Оборище” №13^А, ет.5

БАНКОВА ГАРАНЦИЯ №

Издадена в полза на „ЕЛЕКТРОЕНЕРГИЕН СИСТЕМЕН ОПЕРАТОР“ ЕАД (ЕСО) МЕР - ВАРНА, вписано в Търговския регистър на Агенцията по вписванията, ЕИК 1752013040115, със седалище и адрес на управление гр.Варна, 9000, ул.”Оборище” №13А.

Известени сме, че нашият Клиент, _____ (наименование и адрес на участника), наричан за краткост по-долу ИЗПЪЛНИТЕЛ, с Ваше Решение № / _____ г. (посочва се № и дата на Решението за класиране) е определен за ИЗПЪЛНИТЕЛ в процедурата за възлагане на обществена поръчка с обект: _____ (наименование на поръчката дадено от възложителя).

Също така, сме информирани, че в съответствие с условията на процедурата и разпоредбите на Закона за обществените поръчки, при подписването на Договора за възлагането на обществената поръчка, ИЗПЪЛНИТЕЛЯТ следва на Вас, в качеството Ви на Възложител на горепосочената поръчка, да представи банкова гаранция за изпълнение открита във Ваша полза, в размер на% (словом: _____) (посочва се размера от поканата) от общата стойност на поръчката, а именно за сумата _____ (словом: _____) (посочва се цифром и словом стойността и валутата на гаранцията), за да гарантира изпълнението на договора.

Като се има предвид гореспоменатото, ние _____ (наименование и адрес на Банката), с настоящото поемаме неотменимо и безусловно задължение да Ви заплатим незабавно, в срок до 3 (три) работни дни след получаването на Ваше писмено поискване, всяка посочена сума или суми, предявени от Вас, чиито общ размер не надвишава сумата от(словом: _____) (посочва се цифром и словом стойността и валутата на гаранцията), без оспорване или възражения, без представянето на каквито и други доказателства от Ваша страна, че ИЗПЪЛНИТЕЛЯТ не е изпълнил всички или някое от своите задължения по силата на сключения от него с Вас договор, независимо от валидността на този договор.

Вашето решение е задължително за нас и се задължаваме да платим в определения срок след получаване на Вашето писмено поискване всяка посочена сума или суми, чиито общ размер не надвишава (словом:), без лихви, начисления, допълнителни такси, прихващане или насрещен иск, съгласно Вашите указания, без да изискваме потвърждение, съгласие или каквото и да било друго действие от нашия Клиент и без правото да вземем под внимание евентуално оспорване или възражение от страна на Клиента.

Вашето искане за усвояване на суми по тази гаранция е приемливо, ако бъде изпратено до нас в пълен текст чрез надлежно шифровано SWIFT съобщение от обслужващата Ви банка, потвърждаващо че Вашето оригинално искане е било изпратено до нас чрез препоръчана поща или внесено от упълномощено от Вас лице и че подписите на същото правно обвързват Вашата страна.

Вашето искане ще се счита за отправено след постъпване на Вашето писмено искане за плащане на посочения по-горе адрес или след получаване на SWIFT съобщение от обслужващата Ви банка.

Тази гаранция влиза в сила, от момента на нейното издаване.

Отговорността ни по тази гаранция ще изтече на(посочва се конкретна дата), като срокът на валидност включва общо срока за изпълнение на договора и допълнително 30 (тридесет) дни след изпълнение на всички задължения на ИЗПЪЛНИТЕЛЯ по договора. До датата, определена в предходното изречение, включително, каквото и да е искане за плащане по нея трябва да бъде получено от нас. След тази дата гаранцията автоматично става невалидна, независимо дали оригиналът на банковата гаранция ни е изпратен обратно или не.

Промяна или преустановяване на фактически или правни отношения между нас и нашия Клиент не ни освобождава от задълженията ни по настоящата гаранция. Нашите задължения, произтичащи от настоящата гаранция, остават в сила и няма да бъдем освободени от тях, ако нашият Клиент е обявил неплатежоспособност или несъстоятелност или е в процес на ликвидация, или преобразуване независимо от начина на преобразуване или прекратяване, или в случай на принудителна административна или друга процедура, или ако Клиентът прихваща сума във връзка с иск срещу вас (ЕСО ЕАД). Всички условия на настоящата гаранция остават в пълна сила, независимо от евентуална промяна във финансовото или правно състояние на нашия Клиент.

Настоящата гаранция и всички произтичащи от нея правоотношения се ръководят от българското законодателство. Всеки спор, възникнал от или във връзка с тази гаранция, ще бъде отнесен за решаване пред компетентния български съд.

Гаранцията е лично за Вас и не може да бъде прехвърляна.

В ПОТВЪРЖДЕНИЕ НА ГОРНОТО, настоящата гаранция е подписана на(дата)

Подпис и печат,
(БАНКА)

Всичките текстове в образа са задължителни.

ОБРАЗЕЦ НА ЗАСТРАХОВАТЕЛНА ПОЛИЦА „ВСИЧКИ РИСКОВЕ НА ИЗПЪЛНИТЕЛЯ“ ПО ЧЛ. 173 ОТ ЗУТ, ИЗДАДЕНА В ПОЛЗА НА ВЪЗЛОЖИТЕЛЯ, С ПОКРИТИ РИСКОВЕ, КАКТО СЛЕДВА:

- **Застраховани суми/лимити на отговорност:**

- (а) раздел А “Материални щети”:**

- застраховани позиции: “**Строително монтажни работи, вкл. доставени материали и съоръжения от Изпълнителя**”, на обща сума (*общата стойност на СМР от договора*) лева и

- (б) раздел Б “Отговорност към трети лица”, вкл. отговорност към Възложителя:**

- застраховани позиции: “**Телесни увреждания**”: 10 000 лева за едно увредено лице и (*общата стойност на СМР от договора*) лева в агрегат за периода на застраховката и “**Щети на имущество**” на трети лица (повреда на собственост) включително и на Възложителя: (*50% от общата стойност на СМР от договора*) лева за всяко едно събитие и (*общата стойност на СМР от договора*) лева в агрегат за периода на застраховката,

- при следните условия:**

- **Възложител:** ЕСО ЕАД, МЕР Варна, гр. Варна;
- **Застрахован:** (*фирмата на ИЗПЪЛНИТЕЛЯ и адрес*);
- **Застрахована дейност/обект:** „Ремонт ограда ОРУ 110 kV и ремонт аварийен път в подстанция „Варна – Север“;
- **Период на застраховката:** Застраховката да покрива: **(а)** материални щети на обекта по раздел А, настъпили през периода на изпълнение на СМР и **(б)** отговорността на Изпълнителя по раздел Б, вкл. отговорност към Възложителя и трети лица през периода на строителството и през гаранционният период.
- **Период на изпълнение на СМР:** от/дата/ до...../дата/.
- **Гаранционен период:** месеци/години (считано от датата на съставяне на констативен протокол за приемане на обекта от приемателна комисия на Възложителя), с опция за удължаване до месеци/години.
- **Допълнителни изисквания към Застрахователната полица:**

1. Застрахователното дружество не се освобождава от отговорност за възстановяване на щети на Възложителя, настъпили поради неправилни или некачествено изпълнени работи и/или неправилни или некачествени материали и оборудване, доставени от Застрахования при изпълнението на СМР.

2. Валидността на Застрахователната полица за раздел А „Материални щети“ се удължава с периодите на спиране и подновяване на извършваните СМР, за които са съставени Акт № 10 и № 11 по ЗУТ.

3. При ликвидация, преобразуване или при откриване на производство по несъстоятелност на Застрахования или Възложителя, **Застрахователят** не се освобождава от поетите задължения по полицата до изтичане на гаранционния срок на изпълнените и приети СМР.

4. Действието на застраховката не може да бъде прекратено преди изтичане на гаранционния срок на изпълнените и приети СМР без писмено съгласие на **ВЪЗЛОЖИТЕЛЯ**.

5. Правата на Застрахования по време на гаранционния срок за получаване на обезщетения при настъпило събитие и неговите задължения за уведомяване за настъпването на всяко събитие, както и всички други права и задължения, гарантиращи интересите на **ВЪЗЛОЖИТЕЛЯ** при настъпили събития по застраховката, са прехвърлени на **ВЪЗЛОЖИТЕЛЯ**.

6. Застраховката покрива всички разходи направени от възложителя, в случай че той отстрани дефекти, произлезли от лошо или неточно изпълнение или неизпълнение задължение на изпълнителя за отстраняване на дефекти по време на изпълнение на СМР и в гаранционния срок.

7. Възложителят не може да бъде обвързан с уговорка за самоучастие при настъпване на застрахователно събитие за срока на действие на застрахователния договор.

8. Не се допускат уговорки за придобиване на собственост от застрахователя върху останали имуществва или предмети с остатъчна стойност в случай на изплащане на реална или конструктивна пълна загуба на застраховано имущество.

9. Проектът на застрахователна полица, както и ОУ към нея се одобряват предварително с Възложителя. Възложителят има право да прави задължителни предписания, които задължително се включват в текстовете на застрахователната полица/договор като специални условия, променящи общите условия на застрахователя.

10. Не се допуска пропорционално обезщетяване на щети по настоящата застраховка.