

# ДОГОВОР

№ МЕР-ВН-ДОГ-..63./..20.10....2020 г.

Днес, 20.10... 2020 г., в гр. Варна, между:

**“ЕЛЕКТРОЕНЕРГИЕН СИСТЕМЕН ОПЕРАТОР” ЕАД МРЕЖОВИ ЕКСПЛОАТАЦИОНЕН РАЙОН ВАРНА**, с адрес на управление гр. Варна, ул. „Оборище” № 13<sup>А</sup>, ет.5, регистрирано в Търговския регистър към Агенцията по вписванията с ЕИК 1752013040115, идент. № по ДДС BG 175201304, представлявано от Христо Стефанов Гергов – Ръководител на МЕР Варна по силата на пълномощно № 1475/15.05.2018 г. с рег. №№ 3467 и 3468 от 30.04.2018 г. на нотариус с рег. № 320 на НК, наричано по-долу за краткост **ВЪЗЛОЖИТЕЛ**,

и

**„СИСКОМ ИНЖЕНЕРИНГ“ АД**, със седалище и адрес на управление гр. София, район Искър, бул. „Проф. Цветан Лазаров“ № 105А, регистрирано в Търговския регистър към Агенцията по вписванията с ЕИК 204352894, идент. № по ДДС BG 204352894, представлявано от Мартин Димитров Димитров – Изпълнителен директор, наричан по-долу за краткост **ИЗПЪЛНИТЕЛ**,

(**ВЪЗЛОЖИТЕЛЯТ** и **ИЗПЪЛНИТЕЛЯТ** наричани заедно „Страните“, а всеки от тях поотделно „Страна“),

На основание чл. 112, ал.1 от Закона за обществените поръчки (ЗОП) и Решение № МЕР-ВН-ЗАП-1357 от 11.09.2020 г. на **ВЪЗЛОЖИТЕЛЯ** за определяне на **ИЗПЪЛНИТЕЛ** на обществена поръчка с предмет: „Проектиране, доставка и изграждане на системи за видеонаблюдение, пожароизвестяване, сигнално-охранителна система и периметрова охрана в ш/ст „Белослав“, се сключи този договор („Договора/Договорът“) за следното:

## 1. ПРЕДМЕТ НА ДОГОВОРА.

1.1. **ВЪЗЛОЖИТЕЛЯТ** възлага, а **ИЗПЪЛНИТЕЛЯТ** приема да изпълни проектиране, доставка и изграждане на системи за видеонаблюдение, пожароизвестяване, сигнално-охранителна система и периметрова охрана в подстанция „Белослав“, наричани по-долу за краткост „Работи“ в съответствие с разпоредбите този договор и в обем, съгласно изискванията на **ВЪЗЛОЖИТЕЛЯ** и офертата на **ИЗПЪЛНИТЕЛЯ**.

1.2. Предметът на договора се изпълнява на два етапа:

1.2.1. Първи етап – проектиране - изработване на работни проекти за отделните части.

1.2.2. Втори етап - доставка на оборудване и помощни материали, монтаж, настройка и въвеждане в експлоатация на всички системи.

1.3. **ИЗПЪЛНИТЕЛЯТ** се задължава да извърши Работите в съответствие с Техническите спецификации, Предложението и Ценовото предложение на **ИЗПЪЛНИТЕЛЯ**, съставляващи съответно Приложения №№ 2, 3 и 4 към този Договор („Приложенията“) и представляващи неразделна част от него.

## 2. СРОК НА ДОГОВОРА. СРОК И МЯСТО НА ИЗПЪЛНЕНИЕ.

2.1. Срокът на този договор е от датата на влизането му в сила до датата на подписване на констативен протокол за приемане на работите на обекта от приемателна комисия, назначена от **ВЪЗЛОЖИТЕЛЯ**.

2.2. Срокът за цялостно изпълнение на поръчката (проектиране, доставка на материали и съоръжения, монтаж, инсталиране и настройка на системите) е **90 (деветдесет) календарни дни**, считано от датата на влизане на договора в сила до датата на

уведомителното писмо до ВЪЗЛОЖИТЕЛЯ за окончателното завършване на СМР, в това число:

2.2.1. Срок за изготвяне и предаване на проекта – 30 (*тридесет*) календарни дни, считано от датата на влизането на договора в сила до датата на писмото на ВЪЗЛОЖИТЕЛЯ, в което се посочва, че работният проект е приет без забележки. В този срок не се включва периода, необходим на ВЪЗЛОЖИТЕЛЯ за разглеждане на проекта. Периодът за разглеждане на проекта започва да тече от датата на писмото, с което ИЗПЪЛНИТЕЛЯТ предава проекта на ВЪЗЛОЖИТЕЛЯ за одобрение, до датата на писмото с отговора на ВЪЗЛОЖИТЕЛЯ.

2.2.2. Срок за доставка, монтаж и пускане в експлоатация на системите – 60 (*шестдесет*) календарни дни, считано от датата на подписване на протокола за откриване на строителната площадка Образец № 2а до датата на уведомителното писмо до ВЪЗЛОЖИТЕЛЯ за приключили СМР и готовност за подписването на констативен протокол за приемането на работите образец № 15, съгласно Наредба №3/31.7.2003 г. за съставяне на актове и протоколи по време на строителство.

2.3. Не се включва в определения по чл. 2.2.2 срок за доставка, монтаж и пускане в експлоатация на системите, времето за престой в следните случаи:

2.3.1. Когато не по вина на ИЗПЪЛНИТЕЛЯ, ВЪЗЛОЖИТЕЛЯТ е наредил временно спиране на всички видове работи или на вид работа, която обективно налага забавено изпълнение на други видове работи. За причините и времетраенето на престоя се съставя и подписва двустранен протокол.

2.3.2. Когато държавни компетентни органи или извънредни събития наредят или предизвикат временно спиране на работата.

2.3.3. Когато работата е спряна за времето, от датата на подписване на протокол за спиране на строителството до датата на подписване на протокол за продължаване на строителството.

2.3.4. От датата, посочена в уведомлението, изпратено от ИЗПЪЛНИТЕЛЯ за окончателно завършване на обекта, до датата на неговото приемане.

2.4. Срокът за отстраняване на дефекти, констатирани в рамките на гаранционния срок, е 72 (*седемдесет и два*) часа, считано от датата на писменото уведомление от ВЪЗЛОЖИТЕЛЯ.

2.5. Мястото на изпълнение на Договора е територията на подстанция „Белослав“ с адрес гр. Белослав, Община Белослав, кв. „Акациите“.

### 3. ЦЕНА, РЕД И СРОКОВЕ ЗА ПЛАЩАНЕ.

3.1. За изпълнението на предмета на Договора, ВЪЗЛОЖИТЕЛЯТ се задължава да плати на ИЗПЪЛНИТЕЛЯ обща цена за цялостно изпълнение на поръчката в размер на 39 000 (*тридесет и девет хиляди*) лева, без ДДС, и 46 800 (*четиридесет и шест хиляди и осемстотин*) лева, с ДДС, (наричана по-нататък „Цената“ или „Стойността на Договора“), съгласно Ценовото предложение на ИЗПЪЛНИТЕЛЯ, съставляващо Приложение № 4, в това число:

3.1.1. Цена за изготвяне на проект за п/ст «Белослав», в размер на 3 000 (*три хиляди*) лева, без ДДС, и 3 600 (*три хиляди и шестстотин*) лева, с ДДС.

3.1.2. Цена за изпълнение на строително-монтажните работи, включително доставка на материали и оборудване, в размер на 36 000 (*тридесет и шест хиляди*) лева, без ДДС, и 43200 (*четиридесет и три хиляди и двеста*) лева, с ДДС.

3.2. Размерът на общите разходи не може да надвишава общата цена за изпълнение на договора по чл. 3.1.

3.3. Единичните цени на ИЗПЪЛНИТЕЛЯ, посочени в Ценовото му предложение, не подлежат на увеличение.

3.4. ВЪЗЛОЖИТЕЛЯТ заплаща на ИЗПЪЛНИТЕЛЯ Цената по този Договор, както следва:

3.4.1. Цената по чл. 3.1.1, в размер на 100 % (*сто процента*) от фактурираната стойност, в срок до 30 (*тридесет*) календарни дни, с банков превод, по сметката на ИЗПЪЛНИТЕЛЯ след представяне на:

(а) Оригинална данъчна фактура, издадена не по-късно от 5 (*пет*) календарни дни, след датата на протокола по т. (б); и

(б) Оригинален протокол от Технически съвет на ВЪЗЛОЖИТЕЛЯ за окончателно приемане на проекта без забележки.

3.4.2. Заплащането на изпълнените видове работи по чл. 3.1.2. ще се извършва ежемесечно, в размер на 90 % (*деветдесет процента*) от фактурираната стойност на изпълнените видове работи, в срок до 30 (*тридесет*) календарни дни, с банков превод, по сметката на ИЗПЪЛНИТЕЛЯ след представяне на следните документи:

(а) Оригинална данъчна фактура за 100% (*сто процента*) от стойността на изпълнените СМР, издадена не по-късно от 5 (*пет*) календарни дни, след датата на протокола по т. (б).

(б) Констативен протокол за количеството на качествено извършените и приети работи, съдържащ количествено-стойностна сметка, подписан от представители на ИЗПЪЛНИТЕЛЯ и ВЪЗЛОЖИТЕЛЯ.

3.4.3. Изплащането на оставащите 10% (*десет процента*) от дължимата фактурирана сума по чл. 3.1.2. ще се извърши в срок до 30 (*тридесет*) календарни дни, след датата на подписване на констативен протокол за приемане на работите без забележки от приемателна комисия, назначена от ВЪЗЛОЖИТЕЛЯ.

3.5. Срокът за плащане започва да тече от датата на подписване от ВЪЗЛОЖИТЕЛЯ на данъчните фактури.

3.6. Всички плащания по този Договор се извършват в лева чрез банков превод по следната банкова сметка на ИЗПЪЛНИТЕЛЯ:

Банка: ПИБ АД

BIC: FINVBGSF

IBAN: BG18FINV91501015809507.

3.7. ИЗПЪЛНИТЕЛЯТ е длъжен да уведомява писмено ВЪЗЛОЖИТЕЛЯ за всички последващи промени по чл. 3.6. в срок от 3 (*три*) дни, считано от момента на промяната. В случай, че ИЗПЪЛНИТЕЛЯТ не уведоми ВЪЗЛОЖИТЕЛЯ в този срок, счита се, че плащанията са надлежно извършени.

3.8. Когато ИЗПЪЛНИТЕЛЯТ е сключил договор/договори за подизпълнение, и когато частта от поръчката, която се изпълнява от подизпълнител, може да бъде предадена като отделен обект на ИЗПЪЛНИТЕЛЯ или на ВЪЗЛОЖИТЕЛЯ, ВЪЗЛОЖИТЕЛЯТ заплаща възнаграждение за тази част на подизпълнителя по реда и при условията на чл. 6б, ал. 7 - ал. 10 от ЗОП по реда на чл. 3.4. от настоящия договор.

#### 4. ГАРАНЦИЯ ЗА ИЗПЪЛНЕНИЕ НА ДОГОВОРА

4.1. При подписването на този договор, ИЗПЪЛНИТЕЛЯТ представя на ВЪЗЛОЖИТЕЛЯ гаранция за изпълнение в размер на 1 950 лв. (*хиляда деветстотин и петдесет*), представляваща 5% (*пет процента*) от неговата стойност, която служи за обезпечаване на изпълнението на задълженията на ИЗПЪЛНИТЕЛЯ по договора.

4.2. Когато като гаранция за изпълнение се представя парична сума, сумата се внася по следната банкова сметка на ВЪЗЛОЖИТЕЛЯ:

Банка: Юробанк България АД

BIC: BPVIBGSF

IBAN: BG22BPVI 79451070803301.

4.3. Когато като гаранция за изпълнение се представя банкова гаранция, ИЗПЪЛНИТЕЛЯТ предава на ВЪЗЛОЖИТЕЛЯ оригинален екземпляр на банкова гаранция, издадена в полза на ВЪЗЛОЖИТЕЛЯ, която трябва да отговаря на следните изисквания:

4.3.1. да бъде безусловна и неотменяема банкова гаранция, която да съдържа задължение на банката - гарант да извърши плащане при първо писмено искане от

ВЪЗЛОЖИТЕЛЯ, деклариращ, че е налице неизпълнение на задължение на ИЗПЪЛНИТЕЛЯ или друго основание за задържане на гаранцията за изпълнение по този договор;

4.3.2. да бъде със срок на валидност за целия срок на действие на договора плюс 30 (*тридесет*) дни след прекратяването на договора, като при необходимост срокът на валидност на банковата гаранция се удължава или се издава нова в срок до 10 (*десет*) дни преди изтичане на срока на валидност.

4.4. Банковите разходи по откриването и поддържането на гаранцията за изпълнение във формата на банкова гаранция, както и по усвояването на средства от страна на ВЪЗЛОЖИТЕЛЯ, при наличието на основание за това, са за сметка на ИЗПЪЛНИТЕЛЯ.

4.5. Когато като гаранция за изпълнение се представя застраховка, ИЗПЪЛНИТЕЛЯТ предава на ВЪЗЛОЖИТЕЛЯ оригинален екземпляр на застрахователна полица, издадена в полза на ВЪЗЛОЖИТЕЛЯ, която трябва да отговаря на следните изисквания:

4.5.1. да обезпечава изпълнението на този договор чрез покритие на отговорността на ИЗПЪЛНИТЕЛЯ;

4.5.2. да бъде със срок на валидност за целия срок на действие на договора плюс 30 (*тридесет*) дни след прекратяването на договора, като при необходимост срокът на валидност на застрахователната полица се удължава или се издава нова в срок до 10 (*десет*) дни преди изтичане на срока на валидност.

4.5.3. Разходите по сключването на застрахователния договор и поддържането на валидността на застраховката за изисквания срок, както и по всяко изплащане на застрахователно обезщетение в полза на ВЪЗЛОЖИТЕЛЯ, са за сметка на ИЗПЪЛНИТЕЛЯ.

4.6. В случай на изменение на договора, извършено в съответствие с този договор и приложимото право, ИЗПЪЛНИТЕЛЯТ се задължава да предприеме необходимите действия за привеждане на гаранцията за изпълнение в съответствие с изменените условия на договора, в срок до 5 (*пет*) календарни дни от подписването на допълнително споразумение за изменението.

4.7. Действията за привеждане на гаранцията за изпълнение в съответствие с изменените условия на договора могат да включват, по избор на ИЗПЪЛНИТЕЛЯ, следното:

4.7.1. внасяне на допълнителна парична сума по банковата сметка на ВЪЗЛОЖИТЕЛЯ; или

4.7.2. предоставяне на документ за изменение на първоначалната банкова гаранция или нова банкова гаранция, при спазване на изискванията на чл. 4.3 от договора; или

4.7.3. предоставяне на документ за изменение на първоначалната застраховка или нова застраховка, при спазване на изискванията на чл. 4.5 от договора.

4.8. ВЪЗЛОЖИТЕЛЯТ освобождава гаранцията за изпълнение в срок до 30 (*тридесет*) дни след прекратяването на договора или приключване на изпълнението на договора и подписването на протокол за приемане на цялостно изпълнения обект, без забележки, от приемателна комисия, ако липсват основания за задържането от страна на ВЪЗЛОЖИТЕЛЯ на каквато и да е сума по нея.

4.9. Освобождаването на гаранцията за изпълнение се извършва, както следва:

4.9.1. когато е във формата на парична сума – чрез превеждане на сумата по банковата сметка на ИЗПЪЛНИТЕЛЯ;

4.9.2. когато е във формата на банкова гаранция – чрез връщане на нейния оригинал на представител на ИЗПЪЛНИТЕЛЯ или упълномощено от него лице;

4.9.3. когато е във формата на застраховка – чрез връщане на оригинала на застрахователната полица на представител на ИЗПЪЛНИТЕЛЯ или упълномощено от него лице.

4.10. Гаранцията или съответната част от нея не се освобождава от ВЪЗЛОЖИТЕЛЯ, ако в процеса на изпълнение на договора е възникнал спор между страните относно неизпълнение на задълженията на ИЗПЪЛНИТЕЛЯ и въпросът е отнесен за решаване пред съд. При решаване на спора в полза на ВЪЗЛОЖИТЕЛЯ той може да пристъпи към усвояване на гаранцията.

4.11. ВЪЗЛОЖИТЕЛЯТ има право да задържи съответна част и да се удовлетвори от гаранцията за изпълнение, когато ИЗПЪЛНИТЕЛЯТ не изпълни някое от неговите задължения по договора, както и в случаите на лошо, частично и забавено изпълнение на което и да е задължение на ИЗПЪЛНИТЕЛЯ, като усвои такава част от гаранцията за изпълнение, която съответства на уговорената в договора неустойка за съответния случай на неизпълнение.

4.12. ВЪЗЛОЖИТЕЛЯТ има право да задържи гаранцията за изпълнение в пълен размер, в следните случаи:

4.12.1. Ако ИЗПЪЛНИТЕЛЯТ не започне работа по изпълнение на Договора в срок до 15 (*петнадесет*) дни след датата на изпращане на покана за започване на работа по чл. 6.3.6 и ВЪЗЛОЖИТЕЛЯТ развали Договора на това основание.

4.12.2. При пълно неизпълнение, в т.ч. когато изпълнените строително-монтажни работи не отговарят на изискванията на ВЪЗЛОЖИТЕЛЯ, и разваляне на договора от страна на ВЪЗЛОЖИТЕЛЯ на това основание;

4.12.3. При прекратяване на дейността на ИЗПЪЛНИТЕЛЯ или при обявяването му в несъстоятелност.

4.13. В всеки случай на задържане на гаранцията за изпълнение, ВЪЗЛОЖИТЕЛЯТ уведомява ИЗПЪЛНИТЕЛЯ за задържането и неговото основание. Задържането на гаранцията за изпълнение изцяло или частично не изчерпва правата на ВЪЗЛОЖИТЕЛЯ да търси обезщетение в по-голям размер.

4.14. Когато ВЪЗЛОЖИТЕЛЯТ се е удовлетворил от гаранцията за изпълнение и договорът продължава да е в сила, ИЗПЪЛНИТЕЛЯТ се задължава в срок до 3 (*три*) дни да допълни гаранцията за изпълнение, като внесе усвоената от ВЪЗЛОЖИТЕЛЯ сума по сметката на ВЪЗЛОЖИТЕЛЯ или предостави документ за изменение на първоначалната банкова гаранция или нова банкова гаранция, съответно застраховка, така че във всеки момент от действието на договора размерът на гаранцията за изпълнение да бъде в съответствие с чл.4.1. от договора.

4.15. ВЪЗЛОЖИТЕЛЯТ не дължи лихва за времето, през което средствата по гаранцията за изпълнение са престояли при него законосъобразно.

## **5. ЗАСТРАХОВКИ**

5.1. При подписването на договора, на основание чл. 173, ал. 1 от ЗУТ, ИЗПЪЛНИТЕЛЯТ представя на ВЪЗЛОЖИТЕЛЯ оригинал на сключена застрахователна полица "Всички рискове на ИЗПЪЛНИТЕЛЯ", издадена в полза на ВЪЗЛОЖИТЕЛЯ, както и доказателство за платена премия по нея.

5.2. ИЗПЪЛНИТЕЛЯТ е длъжен да внесе изцяло застрахователната премия при подписването на застрахователния договор.

5.3. ИЗПЪЛНИТЕЛЯТ се задължава да поддържа застрахователния лимит през целия период на застраховката, като заплати допълнителни премии, в случай че през застрахователния период настъпят събития, които биха намалили застрахователното покритие.

5.4. В случай на дефекти, проявили се през гаранционния срок, ИЗПЪЛНИТЕЛЯТ се задължава да удължи срока на гаранционния период с времето, необходимо за отстраняване на дефектите.

5.5. В застрахователния договор не трябва да се съдържат клаузи за самоучастие на застрахованото лице и на ВЪЗЛОЖИТЕЛЯ при настъпване на застрахователно събитие.

5.6. Проектът за застрахователен договор се съгласува с ВЪЗЛОЖИТЕЛЯ.

## **6. ПРАВА И ЗАДЪЛЖЕНИЯ НА СТРАНИТЕ**

6.1. Изброяването на конкретни права и задължения на страните в този раздел от договора е неизчерпателно и не засяга действието на други клаузи от договора или от приложимото право, предвиждащи права и/или задължения, на която и да е от страните.

**6.2. Права и задължения на ИЗПЪЛНИТЕЛЯ:**

6.2.1. ИЗПЪЛНИТЕЛЯТ е длъжен да изпълнява задълженията си по този Договор в уговорените срокове и качествено, в съответствие с Договора и неговите Приложения.

6.2.2. ИЗПЪЛНИТЕЛЯТ е длъжен да провери и контролира правилността и пълнотата на изходните данни, на база на които се извършва подготовката за проектирането.

6.2.3. ИЗПЪЛНИТЕЛЯТ е длъжен да изготви проекта в съответствие с техническата спецификация на ВЪЗЛОЖИТЕЛЯ и действащите норми за проектиране. ИЗПЪЛНИТЕЛЯТ е отговорен за пълната съгласуваност между отделните части на проекта.

6.2.4. ИЗПЪЛНИТЕЛЯТ е длъжен да извършва за своя сметка всички допълнителни преработки на проекта, когато те се дължат на негови пропуски и грешки, вкл. и такива, констатирани по време на монтажните работи на обекта.

6.2.5. ИЗПЪЛНИТЕЛЯТ отговаря за пропуски и/или грешки в проекта и за разходите за допълнителни дейности, получени вследствие на пропуски и/или грешки в проекта. Всички разходи, вследствие на тези случаи са за сметка на ИЗПЪЛНИТЕЛЯ.

6.2.6. ИЗПЪЛНИТЕЛЯТ е длъжен да се явява и защитава разработения от него проект пред техническия съвет, назначен от ВЪЗЛОЖИТЕЛЯ, съгласувателните институции, одобряващия проекта административен орган и други компетентните органи, както и да извърши налагащи се преработки или поправки, ако това се окаже необходимо.

6.2.7. ИЗПЪЛНИТЕЛЯТ е длъжен да се яви и да подпише протокол за откриване на строителната площадка и протокол за продължаване на строителството в указания в поканите от ВЪЗЛОЖИТЕЛЯ срок, и да започне незабавно изпълнението на договорените СМР.

6.2.8. ИЗПЪЛНИТЕЛЯТ е длъжен да организира извършването на работите в срок и качествено и в необходимата технологична последователност, при спазване на държавните нормативи и технически изисквания за обекта.

6.2.9. ИЗПЪЛНИТЕЛЯТ е длъжен да изпълнява СМР с материали, съоръжения, изделия, продукти и други в съответствие с определените от ВЪЗЛОЖИТЕЛЯ технически спецификации в документацията за участие в процедурата за възлагане на поръчката и със съществените изисквания към строежите.

6.2.10. ИЗПЪЛНИТЕЛЯТ е длъжен, преди започване на работа, да представи поименен списък на лицата, които ще изпълняват строителството и техническия/те ръководител/и, отговарящ/и за организацията и контрола на работата, оформен като Заповед за командирован персонал, с посочени длъжност, професионална квалификация и квалификационна група, съгласно ПБЗРЕУЕТЦЕМ, която притежават лицата. При замяна на лице/а от списъка или включване на други лица в списъка, ИЗПЪЛНИТЕЛЯТ е длъжен да актуализира списъка на лицата, които ще изпълняват строителството.

6.2.11. ИЗПЪЛНИТЕЛЯТ е длъжен, при извършване на строително-монтажните и демонтажните работи, да не допуска замърсяване и да не заема площи извън границите на предадената му строителна площадка, както и да спазва изискванията на нормативните документи за опазване на околната среда.

6.2.12. ИЗПЪЛНИТЕЛЯТ е длъжен да извършва строително-монтажните и демонтажните работи при строго спазване изискванията на Правилника по безопасност и здраве при работа в електрически уредби на електрически и топлофикационни централи и по електрически мрежи (ПБЗРЕУЕТЦЕМ), Наредба № 9 от 09.06.2004 г. за техническата експлоатация на електрически централи и мрежи (НТБЕЦМ), Наредба № 2 от 22.03.2004 г. за минималните изисквания за здравословни и безопасни условия на труд при извършване на строителните и монтажни работи (Наредба № 2), всички нормативни документи, свързани с изпълнението на СМР и Споразумението за осигуряване на здравословни и безопасни условия на труд, неразделна част от този Договор.

6.2.13. ИЗПЪЛНИТЕЛЯТ е длъжен да изпълнява всички законосъобразни указания и изисквания на ВЪЗЛОЖИТЕЛЯ.

6.2.14. ИЗПЪЛНИТЕЛЯТ е длъжен да уведомява писмено ВЪЗЛОЖИТЕЛЯ винаги, когато съществува опасност от забавяне или нарушаване на договорения график за изпълнение на строежа, като посочи причините за това закъснение.

6.2.15. ИЗПЪЛНИТЕЛЯТ е длъжен да освободи и почисти строителната площадка, след завършване на работите и преди подписване на протокола за приемане на обекта от приемателна комисия, назначена от ВЪЗЛОЖИТЕЛЯ.

6.2.16. ИЗПЪЛНИТЕЛЯТ е длъжен да изпрати уведомително писмо до ВЪЗЛОЖИТЕЛЯ за окончателното завършване на СМР, с искане за назначаване на приемателна комисия за приемане на обекта.

6.2.17. ИЗПЪЛНИТЕЛЯТ носи пълна отговорност за организацията на работата, нейното изпълнение, а така също и контрола върху нейното качествено и безопасно изпълнение.

6.2.18. ИЗПЪЛНИТЕЛЯТ носи пълна отговорност за цялостното опазване на обекта до предаването му на ВЪЗЛОЖИТЕЛЯ с протокол за приемане на обекта.

6.2.19. ИЗПЪЛНИТЕЛЯТ е длъжен да пази поверителна Конфиденциалната информация, в съответствие с уговореното в чл. 13 от Договора.

6.2.20. ИЗПЪЛНИТЕЛЯТ е длъжен да не възлага работата или части от нея на подизпълнители, извън посочените в офертата на ИЗПЪЛНИТЕЛЯ, освен в случаите и при условията, предвидени в ЗОП.

6.2.21. ИЗПЪЛНИТЕЛЯТ е длъжен да сключи договор/договори за подизпълнение с посочените в офертата му подизпълнители в срок от 5 (*пет*) работни дни от сключване на настоящия Договор. В срок до 3 (*три*) дни от сключването на договор за подизпълнение или на допълнително споразумение за замяна на посочен в офертата подизпълнител ИЗПЪЛНИТЕЛЯТ изпраща копие на договора или на допълнителното споразумение на ВЪЗЛОЖИТЕЛЯ заедно с доказателства, че са изпълнени условията по чл. 66, ал. 2 и 11 ЗОП (*ако е приложимо*).

6.2.22. ИЗПЪЛНИТЕЛЯТ е длъжен, в случай, че има сключени договори за подизпълнение, при приемането изпълнението на дейностите, предмет на договорите за подизпълнение, да осигури присъствието на подизпълнителите.

6.2.23. При изпълнението на Договора, ИЗПЪЛНИТЕЛЯТ [и неговите подизпълнители] е длъжен [са длъжни] да спазва[т] всички приложими нормативни актове, разпоредби, стандарти и други изисквания, свързани с предмета на Договора, и в частност, всички приложими правила и изисквания, свързани с опазване на околната среда, социалното и трудовото право, приложими колективни споразумения и/или разпоредби на международното екологично, социално и трудово право, съгласно Приложение № 10 към чл. 115 от ЗОП.

6.2.24. ИЗПЪЛНИТЕЛЯТ има право да получи възнаграждение в размера, сроковете и при условията, предвидени в този Договор.

6.2.25. ИЗПЪЛНИТЕЛЯТ има право да иска и да получава от ВЪЗЛОЖИТЕЛЯ необходимото съдействие за изпълнение на задълженията по този Договор, както и всички необходими документи, информация и данни, пряко свързани или необходими за изпълнение на Договора.

6.2.26. ИЗПЪЛНИТЕЛЯТ се задължава да не използва информация, предоставена му от ВЪЗЛОЖИТЕЛЯ за други цели, извън изпълнението на предмета на този договор.

### 6.3. Права и задължения на ВЪЗЛОЖИТЕЛЯ:

6.3.1. ВЪЗЛОЖИТЕЛЯТ се задължава да осигури на ИЗПЪЛНИТЕЛЯ при необходимост допълнителни данни, свързани с изпълнението на поръчката, в случай че е възможно.

6.3.2. ВЪЗЛОЖИТЕЛЯТ е длъжен да организира технически съвет за разглеждането и приемането на проекта, след получаването му.

6.3.3. ВЪЗЛОЖИТЕЛЯТ е длъжен да покани ИЗПЪЛНИТЕЛЯ да участва при разглеждането на проекта на технически съвет.

6.3.4. След заплащане на стойността на изготвения от ИЗПЪЛНИТЕЛЯ и приет от ВЪЗЛОЖИТЕЛЯ проект, ВЪЗЛОЖИТЕЛЯТ получава всички права върху проекта и може да го използва за свои цели, без да е необходимо да иска разрешение за това от ИЗПЪЛНИТЕЛЯ или от конкретните автори.

6.3.5. ВЪЗЛОЖИТЕЛЯТ има право в процеса на изпълнение на проекта или по време на експлоатацията на обекта, по своя преценка, да внася изменения в изготвения от ИЗПЪЛНИТЕЛЯ проект за обекта. В случай, че ВЪЗЛОЖИТЕЛЯТ не е съгласувал промените с

**ИЗПЪЛНИТЕЛЯ**, последният няма да носи отговорност за частта от проекта, която е била изменена, без да е съгласувана с него.

6.3.6. **ВЪЗЛОЖИТЕЛЯТ** е длъжен да предаде на **ИЗПЪЛНИТЕЛЯ** строителната площадка с протокол за откриване на строителната площадка. **ВЪЗЛОЖИТЕЛЯТ** отправя писмена покана до **ИЗПЪЛНИТЕЛЯ** за подписване на протокола.

6.3.7. **ВЪЗЛОЖИТЕЛЯТ** е длъжен да определи свой представител, по смисъла на чл. 5, ал. 1 по Наредба № 3/31.07.2003г. на МРРБ на основание ЗУТ, за срока на договора.

6.3.8. В случай, че строителството е спряно с протокол за спиране, **ВЪЗЛОЖИТЕЛЯТ** се задължава, при настъпване на подходящи условия за продължаване на строителството, да отправи писмена покана до **ИЗПЪЛНИТЕЛЯ** за подписване на протокол за продължаване на строителството.

6.3.9. **ВЪЗЛОЖИТЕЛЯТ** има право да изисква и да получи Работите в уговорените срокове, количество и качество.

6.3.10. **ВЪЗЛОЖИТЕЛЯТ** има право да проверява изпълнението на видовете работи и отчетната документация по всяко време, без с това да затруднява дейността на **ИЗПЪЛНИТЕЛЯ**.

6.3.11. **ВЪЗЛОЖИТЕЛЯТ** има право да контролира качеството на извършваните работи.

6.3.12. **ВЪЗЛОЖИТЕЛЯТ** има право да спира изпълнението на договора при констатиране на некачествено извършени работи, влягане на некачествени или нестандартни материали/оборудване или отклонения от техническите изисквания. Подмяната на нестандартните материали/оборудване и отстраняването на нарушенията са за сметка на **ИЗПЪЛНИТЕЛЯ** и трябва да се извършват в рамките на договорения в чл. 2.2.2. срок.

6.3.13. **ВЪЗЛОЖИТЕЛЯТ** е длъжен да организира допускането на **ИЗПЪЛНИТЕЛЯ** до работа, съгласно изискванията на Правилника по безопасност и здраве при работа в електрически уредби на електрически и топлофикационни централи и по електрически мрежи (ПБЗРЕУЕТЦЕМ).

6.3.14. **ВЪЗЛОЖИТЕЛЯТ** е длъжен да назначи приемателна комисия за подписване на протокол за приемане на цялостно изпълнения обект, в срок до 10 (*десет*) календарни дни, след получаване на уведомлението от **ИЗПЪЛНИТЕЛЯ** за завършване на обекта.

6.3.15. **ВЪЗЛОЖИТЕЛЯТ** е длъжен да заплати на **ИЗПЪЛНИТЕЛЯ** цената в размера, по реда и при условията, предвидени в този Договор.

6.3.16. **ВЪЗЛОЖИТЕЛЯТ** е длъжен да пази поверителна Конфиденциалната информация, в съответствие с уговореното в т. 13 от Договора.

6.3.17. В случай, че има сключени договори за подизпълнение, **ВЪЗЛОЖИТЕЛЯТ** приема изпълнението на дейностите, предмет на договорите за подизпълнение, в присъствието на **ИЗПЪЛНИТЕЛЯ** и на подизпълнителите.

6.3.18. При приемането на работата по чл. 6.3.17., **ИЗПЪЛНИТЕЛЯТ** може да представи на **ВЪЗЛОЖИТЕЛЯ** доказателства, че договор за подизпълнение е прекратен, или работата или част от нея не е извършена от подизпълнителя.

6.4. **Права и задължения на страните съгласно Закона за здравословни и безопасни условия на труд (ЗЗБУТ) и Наредба № 2/2004г. за минималните изисквания за здравословни и безопасни условия на труд при извършване на СМР (Наредба №2).**

6.4.1. **ВЪЗЛОЖИТЕЛЯТ** има право да упълномощи физическо или юридическо лице, което да го представлява и да извършва дейностите, предвидени в Наредба №2.

6.4.2. **ВЪЗЛОЖИТЕЛЯТ** е длъжен, в случаите на повече от един изпълнител, да определи координатор по безопасност и здраве (КБЗ), който да извършва дейностите, свързани с изпълнението и контрола на строежа, предвидени в Наредба №2.

6.4.3. **ИЗПЪЛНИТЕЛЯТ** е длъжен да извършва строително-монтажните и демонтажните работи при спазване на изискванията и задълженията, предвидени в Наредба №2.

6.4.4. **ИЗПЪЛНИТЕЛЯТ** е длъжен да определи от състава си технически ръководител/и/, бригадир/и/ и ръководител на противопожарната комисия, които да изпълняват задачите съответно по чл.26, чл.27 и чл.67, ал.2 от Наредба №2.



6.4.5. ИЗПЪЛНИТЕЛЯТ е длъжен, преди започване на работа на строителната площадка и до завършването на строежа да извършва оценка на риска, съвместно с обявените подизпълнителите. При настъпване на съществени изменения от първоначалните условия по време на изпълнение на СМР оценката на риска се актуализира.

6.4.6. При извършване на СМР на територията на работещо предприятие на ВЪЗЛОЖИТЕЛЯ, ИЗПЪЛНИТЕЛЯТ съгласува оценката на риска с ВЪЗЛОЖИТЕЛЯ.

6.4.7. ИЗПЪЛНИТЕЛЯТ е длъжен да изготвя инструкции по безопасност и здраве и при необходимост да ги актуализира в съответствие с конкретните условия на работа.

6.4.8. При извършване на СМР на територията на работещо предприятие на ВЪЗЛОЖИТЕЛЯ, ИЗПЪЛНИТЕЛЯТ представя изготвените инструкции по безопасност и здраве на ВЪЗЛОЖИТЕЛЯ за утвърждаване.

6.4.9. ИЗПЪЛНИТЕЛЯТ е длъжен да изпълнява нарежданията, издавани от КБЗ, свързани със задачите му по контрола за здравословни и безопасни условия на труд (ЗБУТ).

6.4.10. ИЗПЪЛНИТЕЛЯТ е длъжен да осигури комплексни ЗБУТ на всички работещи и да отстранява от строителната площадка тези от тях, които с действията и/или бездействията си застрашават своята и на останалите работещи безопасност.

6.4.11. ВЪЗЛОЖИТЕЛЯТ има право да отстранява от строителната площадка работещи, които с действията и/или бездействията си застрашават своята и на останалите работещи безопасност.

6.4.12. ИЗПЪЛНИТЕЛЯТ и ВЪЗЛОЖИТЕЛЯТ вземат мерки за опазване на дървесната растителност и водните източници и площи, които се намират на и/или около строителната площадка.

## **7. ПРИЕМАНЕ И ПРЕДАВАНЕ НА ПРОЕКТА. ПРИЕМАНЕ И ПРЕДАВАНЕ НА ОБЕКТА.**

7.1. След изготвянето на проектите, ИЗПЪЛНИТЕЛЯТ уведомява писмено ВЪЗЛОЖИТЕЛЯ, като му изпраща проектна документация в 3 (*три*) екземпляра на хартия и един екземпляр на електронен носител (CD-R, DVD, USB), направен съгласно изискванията за изготвяне на проекта, записани в Техническите спецификации, за разглеждане и приемане от ВЪЗЛОЖИТЕЛЯ. Всяка проектна част следва да е в отделна директория и всеки чертеж – на отделен файл, наименованията на отделните файлове да съответстват на наименованието и номера на чертежа. Текстовата част да е съвместима с Microsoft Word(\*.docx) файлов формат.

7.2. В срок до десет работни дни, след получаване на уведомлението и проектната документация, ВЪЗЛОЖИТЕЛЯТ разглежда проектната документация и писмено уведомява ИЗПЪЛНИТЕЛЯ за приемане или отказ за приемане на проекта. Протоколите от Техническите съвети стават неразделна част от договора.

7.3. ВЪЗЛОЖИТЕЛЯТ по своя преценка може:

а) да приеме проекта без забележки;

б) да отложи приемането на проекта и да определи допълнителен срок за допълване и/или отстраняване на забележки, когато допълнителните работи по проекта се налагат по причини, дължащи се на ВЪЗЛОЖИТЕЛЯ. Срокът за изпълнение на договора по чл. 2.2.1. се увеличава с размера на този допълнителен срок и неустойки за закъснение по отношение на този срок не се налагат;

в) да отложи приемането на работния проект и да даде възможност на ИЗПЪЛНИТЕЛЯ за допълване и/или отстраняване на забележки, когато коригирането на проекта се налага по причини, дължащи се на ИЗПЪЛНИТЕЛЯ. В този случай срокът за проектиране продължава да тече от датата на писмото с отговора на ВЪЗЛОЖИТЕЛЯ до датата на писмото, с което ИЗПЪЛНИТЕЛЯТ връща коригирания проект на ВЪЗЛОЖИТЕЛЯ за одобрение. Този процес се повтаря до приемането на проекта без забележки, но срокът за коригиране на забележките не може да е по-дълъг от 20 (*двадесет*) работни дни, считано от датата, на която изтича срокът за изготвяне и предаване на проекта. Ако срокът за изготвяне и предаване на проекта по чл. 2.2.1. не бъде спазен, се налагат санкции за закъснение по отношение на този срок;

г) да откаже приемането на проекта поради съществени, неотстраними пропуски и недостатъци и да прекрати едностранно договора.

7.4. В случаите, когато ВЪЗЛОЖИТЕЛЯТ е върнал проекта със забележки (съгласно чл. 7.3, букви "б" и "в"), в срок до десет работни дни, след изтичане на срока за отстраняването им, се прави окончателно приемане/отказ от приемане на проекта.

7.5. След одобряване на работния проект от ВЪЗЛОЖИТЕЛЯ в срок до 14 (*четирнадесет*) календарни дни, всички количествени сметки за изпълнението на предвижданите доставки, услуги и СМР към отделните проектни части на одобрения проект следва да се обединят в обща подробна количествено-стойностна сметка. Позициите в общата количествено-стойностна сметка трябва да съответстват напълно на позициите от количествените сметки по проектните части

7.6. След завършване на работите, но преди съставяне и подписване на констативен протокол образец № 15 от Наредба № 3 за съставяне на актове и протоколи по време на строителството, ИЗПЪЛНИТЕЛЯТ се задължава да предостави на ВЪЗЛОЖИТЕЛЯ 3 (*три*) напълно комплектовани екземпляра от реализирания на място проект. Проектът следва да е последният вариант, който е изпълнен на обекта, включващ извършените модификации/промени/замени, в случай че са били извършени такива. Проектите да са подпечатани с подходящ по големина печат „ЕКЗЕКУТИВ“. ИЗПЪЛНИТЕЛЯТ следва да предостави всички ексекутивни чертежи/проекти и на електронен носител в \*.dwg и \*.pdf формати.

7.7. Предаването на обекта от ВЪЗЛОЖИТЕЛЯ на ИЗПЪЛНИТЕЛЯ за изпълнение на СМР се извършва с протокол за откриване на строителната площадка.

7.8. Предаването на обекта и строителната документация от ИЗПЪЛНИТЕЛЯ в разпореждане на ВЪЗЛОЖИТЕЛЯ, се извършва с подписване на констативен протокол за приемане на работите от приемателна комисия, назначена от ВЪЗЛОЖИТЕЛЯ.

## **8. ГАРАНЦИОНЕН СРОК И КАЧЕСТВО НА ИЗПЪЛНЕНИЕ**

8.1. ИЗПЪЛНИТЕЛЯТ се задължава да изпълни предмета на договора с необходимото качество, което трябва да съответства на изискванията на договора и приложенията към него.

8.2. Гаранционният срок за извършените строително – монтажни работи важи за целия обект и започва да тече от датата на подписване на констативния протокол за приемане на работите от приемателна комисия, назначена от ВЪЗЛОЖИТЕЛЯ.

8.3. Гаранционните срокове по този договор са, както следва:

8.3.1. Гаранционен срок за доставеното оборудване и апаратура: 3 (*три*) години, считано от датата на подписването на констативен протокол - образец № 15 за приемането на работите на обекта без забележки от приемателна комисия, назначена от ВЪЗЛОЖИТЕЛЯ.

8.3.2. Гаранционен срок за извършените СМР: 5 (*пет*) години, считано от датата на подписването на констативен протокол - образец № 15 за приемането на работите на обекта без забележки от приемателна комисия, назначена от ВЪЗЛОЖИТЕЛЯ.

8.4. Всички дефекти, проявили се през гаранционния срок, се отстраняват от ИЗПЪЛНИТЕЛЯ за негова сметка. За целта, ВЪЗЛОЖИТЕЛЯТ уведомява писмено ИЗПЪЛНИТЕЛЯ за своите констатации. Срокът за отстраняване на дефекти, констатирани в рамките на гаранционния срок, е 72 (*седемдесет и два*) часа, считано от датата на писменото уведомление от ВЪЗЛОЖИТЕЛЯ.

8.5. В случай на неизпълнение на задълженията от ИЗПЪЛНИТЕЛЯ, съгласно чл. 8.4., ВЪЗЛОЖИТЕЛЯТ има право да отстрани дефектите за сметка на ИЗПЪЛНИТЕЛЯ, като направените разходи се доказват с необходимите фактури и други документи.

8.6. В случаите по чл. 8.4 и чл. 8.5, ИЗПЪЛНИТЕЛЯТ е длъжен да заплати на ВЪЗЛОЖИТЕЛЯ направените разходи в срок от 25 (*двадесет и пет*) календарни дни, с банков превод, по сметката на ВЪЗЛОЖИТЕЛЯ, считано от датата на представяне на съответните документи.

8.7. В случаите по чл. 8.4, гаранционният срок, определен в чл. 8.3 от договора, се продължава с времето, необходимо за отстраняване на дефектите.

## **9. ПАТЕНТНИ ПРАВА**

9.1. ИЗПЪЛНИТЕЛЯТ трябва да обезщети ВЪЗЛОЖИТЕЛЯ срещу всички претенции на трети страни за нарушаване на права върху патенти, запазени марки, авторски права или права на интелектуална собственост или индустриални проекти, произтичащи от употребата на съоръженията и материалите, доставени от ИЗПЪЛНИТЕЛЯ за извършване на строително – монтажните работи.

9.2. ИЗПЪЛНИТЕЛЯТ гарантира на ВЪЗЛОЖИТЕЛЯ, че никое трето лице няма авторски права или права на интелектуална или индустриална собственост върху работите, предмет на този договор. ИЗПЪЛНИТЕЛЯТ дава съгласието си да бъде привлечен като трето лице, помагач, в случай на съдебен процес и претенции срещу ВЪЗЛОЖИТЕЛЯ, във връзка с този договор и да обезщети ВЪЗЛОЖИТЕЛЯ напълно за всички претърпени от него щети във връзка с тези претенции

## **10. САНКЦИИ ПРИ НЕИЗПЪЛНЕНИЕ**

10.1. В случай, че ИЗПЪЛНИТЕЛЯТ е в забава при изпълнение на сроковете по договора (с изключение на случаите на форс мажор), ИЗПЪЛНИТЕЛЯТ дължи неустойки в размер на 0,3 % (нула цяло и три процента) на ден върху стойността за съответния етап за всеки ден забава, но не повече от 40 % (четиридесет процента) от стойността на съответния етап. Санкцията за забава не освобождава ИЗПЪЛНИТЕЛЯ от неговото задължение да завърши и предаде проекта и обекта, както и от другите му задължения и отговорности по настоящия договор.

10.2. ВЪЗЛОЖИТЕЛЯТ уведомява писмено ИЗПЪЛНИТЕЛЯ за стойността на начислената неустойка и определя срок, в който съответната сума да бъде внесена по сметка на ВЪЗЛОЖИТЕЛЯ.

10.3. В случай, че на ВЪЗЛОЖИТЕЛЯ бъде наложена имуществена санкция от компетентен орган и/или в случай, че ВЪЗЛОЖИТЕЛЯТ претърпи имуществени вреди поради претенции на трети лица, вследствие на действие и/или бездействие на ИЗПЪЛНИТЕЛЯ, то ИЗПЪЛНИТЕЛЯТ се задължава да обезщети ВЪЗЛОЖИТЕЛЯТ в пълен размер на претърпените имуществени вреди, включително и направените от ВЪЗЛОЖИТЕЛЯ съдебни разходи и разходи за защита, поради виновното поведение на ИЗПЪЛНИТЕЛЯ.

10.4. ИЗПЪЛНИТЕЛЯТ дължи плащане по чл. 10.3., в срок, определен в писмена покана отправена от ВЪЗЛОЖИТЕЛЯ и посочваща наред със срока и размера на дължимото плащане, също и фактическото основание за неговата дължимост.

10.5. В случай, че ИЗПЪЛНИТЕЛЯТ, в определения от ВЪЗЛОЖИТЕЛЯ срок по чл.10.2. и 10.4, не заплати стойността на дължимите неустойка и обезщетение, ВЪЗЛОЖИТЕЛЯТ има право да прихване дължимите суми за плащане от гаранцията за изпълнение или от сумата за плащане.

10.6. В случаите по чл. 10.5., когато гаранцията за изпълнение не покрива размера на сумите по предходния член, ВЪЗЛОЖИТЕЛЯТ има право да намали сумата за плащане, дължима на ИЗПЪЛНИТЕЛЯ, със стойността на задълженията по чл. 10.1 и чл. 10.3.

10.7. При неизпълнение на договорно задължение от страна на ИЗПЪЛНИТЕЛЯ, ВЪЗЛОЖИТЕЛЯТ има право да усвои/задържи гаранцията за изпълнение на договора.

10.8. При настъпване на вреди за ВЪЗЛОЖИТЕЛЯ по-големи от договорените неустойки, той има право да претендира обезщетение за тях пред компетентния български съд.

10.9. Ако ВЪЗЛОЖИТЕЛЯТ не изпълни задължението си да извърши плащанията в договорените срокове, той дължи обезщетение на ИЗПЪЛНИТЕЛЯ в размер на законната лихва върху просроченото плащане за периода на забава.

10.10. ИЗПЪЛНИТЕЛЯТ дължи обезщетение за нанесени вреди на имущество на трети лица, включително на ВЪЗЛОЖИТЕЛЯ, извън съгласуваните площ, пътища и подходи за извършване на работата.

## **11. НЕИЗПЪЛНЕНИЕ**

11.1. Договорът може да бъде развален едностранно от ВЪЗЛОЖИТЕЛЯ при забава или неизпълнение на някое от задълженията по този договор от страна ИЗПЪЛНИТЕЛЯ.

## **12. ПРЕКРАТЯВАНЕ НА ДОГОВОРА**

12.1. Този Договор се прекратява:

12.1.1. с изпълнение на предмета на договора;

12.1.2. при настъпване на пълна обективна невъзможност за изпълнение, за което обстоятелство засегнатата страна е длъжна да уведоми другата страна в срок до 3 (*три*) дни от настъпване на невъзможността и да представи доказателства;

12.1.3. при прекратяване на юридическо лице – страна по договора без правопримемство, по смисъла на законодателството на държавата, в която съответното лице е установено;

12.1.4. при условията по чл. 5, ал. 1, т. 3 от Закон за икономическите и финансовите отношения с дружествата, регистрирани в юрисдикции с преференциален данъчен режим, контролираните от тях лица и техните действителни собственици.

12.2. Договорът може да бъде прекратен в следните случаи:

12.2.1. по взаимно съгласие между страните, изразено в писмена форма; В този случай се подписва двустранен протокол за уреждане на финансовите отношения между страните до момента на прекратяването;

12.2.2. когато за ИЗПЪЛНИТЕЛЯ бъде открито производство по несъстоятелност или ликвидация – по искане на ВЪЗЛОЖИТЕЛЯ.

12.2.3. едностранно от ВЪЗЛОЖИТЕЛЯ при условията на чл. 87 от ЗЗД. В този случай ВЪЗЛОЖИТЕЛЯТ има право да задържи пълния размер на гаранцията за изпълнение

12.2.4. едностранно от ВЪЗЛОЖИТЕЛЯ с 5 (*пет*) дневно писмено предизвестие. В този случай ВЪЗЛОЖИТЕЛЯТ не дължи на ИЗПЪЛНИТЕЛЯ обезщетение за претърпените вреди и/или пропуснати ползи.

12.2.5. едностранно от ВЪЗЛОЖИТЕЛЯ, без предизвестие и без да дължи обезщетение на ИЗПЪЛНИТЕЛЯ, в случай, че ИЗПЪЛНИТЕЛЯТ наруши което и да било изискване за конфиденциалност по този договор или по споразумението за конфиденциалност, неразделна част от този договор.

12.2.6. при непреодолима сила съгласно чл.14.

12.3. За целите на този Договор, страните ще считат за виновно неизпълнение на съществено задължение на ИЗПЪЛНИТЕЛЯ всеки от следните случаи:

12.3.1. Когато ИЗПЪЛНИТЕЛЯТ е прекратил изпълнението на работите по този договор за повече от 3 (*три*) дни;

12.3.2. Когато ИЗПЪЛНИТЕЛЯТ е допуснал съществено отклонение от изпълнение на поръчката съгласно Техническите спецификации и Техническото предложение.

12.4. ВЪЗЛОЖИТЕЛЯТ може да развали Договора само с писмено уведомление до ИЗПЪЛНИТЕЛЯ и без да му даде допълнителен срок за изпълнение, ако поради забава на ИЗПЪЛНИТЕЛЯ то е станало безполезно или ако задължението е трябвало да се изпълни непременно в уговореното време.

12.5 ВЪЗЛОЖИТЕЛЯТ прекратява Договора в случаите по чл. 118, ал.1 от ЗОП, без да дължи обезщетение на ИЗПЪЛНИТЕЛЯ за претърпени от прекратяването на Договора вреди, освен ако прекратяването е на основание чл. 118, ал. 1, т. 1 от ЗОП. В случай, че договорът се прекрати на основание чл. 118, ал. 1, т. 1 от ЗОП, размерът на обезщетението се определя в протокол или споразумение, подписано от страните, а при непостигане на съгласие – по реда на чл.17 от договора.

12.6. Във всички случаи на прекратяване на Договора, освен при прекратяване на юридическо лице – страна по Договора без правопримемство:

12.6.1. ВЪЗЛОЖИТЕЛЯТ и ИЗПЪЛНИТЕЛЯТ съставят констативен протокол за извършената към момента на прекратяване работа и размера на евентуално дължимите плащания; и

12.6.2. ИЗПЪЛНИТЕЛЯТ се задължава:

а) да преустанови работата по настоящия договор, с изключение на такива дейности, каквито може да бъдат необходими и поискани от ВЪЗЛОЖИТЕЛЯ;

б) да предаде на ВЪЗЛОЖИТЕЛЯ всички отчети/разработки/доклади, изготвени от него в изпълнение на задълженията по Договора до датата на прекратяването; и

в) да върне на ВЪЗЛОЖИТЕЛЯ всички документи и материали, които са собственост на ВЪЗЛОЖИТЕЛЯ и са били предоставени на ИЗПЪЛНИТЕЛЯ във връзка с предмета на Договора.

12.7. При предсрочно прекратяване на Договора, ВЪЗЛОЖИТЕЛЯТ е длъжен да заплати на ИЗПЪЛНИТЕЛЯ реално изпълнените и приети по установения ред работи.

### 13. КОНФИДЕНЦИАЛНОСТ

13.1. Всяка от Страните по този Договор се задължава да пази в поверителност и да не разкрива или разпространява информация за другата Страна, станала ѝ известна при или по повод изпълнението на Договора („Конфиденциална информация“). Конфиденциална информация включва, без да се ограничава до: всякаква финансова, търговска, техническа или друга информация, анализи, съставени материали, изследвания, документи или други материали, свързани с бизнеса, управлението или дейността на другата Страна, от каквото и да е естество или в каквато и да е форма, включително, финансови и оперативни резултати, пазари, настоящи или потенциални клиенти, собственост, методи на работа, персонал, договори, ангажименти, правни въпроси или стратегии, продукти, процеси, свързани с документация, чертежи, спецификации, диаграми, планове, уведомления, данни, образци, модели, мостри, софтуер, софтуерни приложения, компютърни устройства или други материали или записи или друга информация, независимо дали в писмен или устен вид, или съдържаща се на компютърен диск или друго устройство. Не се смята за конфиденциална информацията, касаеща наименованието на изпълнената поръчка, стойността и предмета на този Договор, с оглед бъдещо позоваване на придобит професионален опит от ИЗПЪЛНИТЕЛЯ.

13.2. С изключение на случаите, посочени в чл.13.3. на този член, Конфиденциална информация може да бъде разкривана само след предварително писмено одобрение от другата Страна, като това съгласие не може да бъде отказано безпричинно.

13.3. Не се счита за нарушение на задълженията за неразкриване на Конфиденциална информация, когато:

13.3.1. Информацията е станала или става публично достъпна, без нарушаване на този Договор от която и да е от Страните.

13.3.2. Информацията се изисква по силата на закон, приложим спрямо която и да е от Страните.

13.3.3. Предоставянето на информацията се изисква от регулаторен или друг компетентен орган и съответната Страна е длъжна да изпълни такова изискване.

В случаите по чл.13.3.2. или чл.13.3.3. Страната, която следва да предостави информацията, уведомява незабавно другата Страна по Договора.

13.4. Задълженията по чл. 13 се отнасят до ИЗПЪЛНИТЕЛЯ, всички негови поделения, контролирани от него фирми и организации, всички негови служители и наети от него физически или юридически лица, като ИЗПЪЛНИТЕЛЯТ отговаря за изпълнението на тези задължения от страна на такива лица.

13.5. Задълженията, свързани с неразкриване на Конфиденциалната информация остават в сила и след прекратяване на Договора на каквото и да е основание.

13.6. Освен изброеното по-горе и в допълнение към него ИЗПЪЛНИТЕЛЯТ се задължава:

13.6.1. Да не разгласява по никакъв начин конфиденциална информация, станала му известна по повод изпълнение на горепосочения договор, отнасяща се за „Електроенергиен

системен оператор" ЕАД, пред вертикално интегрираното предприятие – „Български енергиен холдинг" ЕАД или която и да е друга част от него.

13.6.2. Да пази конфиденциалната информация добросъвестно и да не разпространява и публикува, както и да не я предоставя на лица, които нямат право на достъп до нея.

13.6.3. Да върне при поискване от страна на ВЪЗЛОЖИТЕЛЯ всички предоставени му документи и носители на информация.

#### 14. НЕПРЕОДОЛИМА СИЛА

14.1. Страните не отговарят за неизпълнение на задължение по този Договор, когато невъзможността за изпълнение се дължи на непреодолима сила.

14.2. За целите на този Договор, „непреодолима сила“ има значението на това понятие по смисъла на чл.306, ал.2 от Търговския закон. Страните се съгласяват, че за непреодолима сила ще се считат и изменения в приложимото право, касаещи дейността на която и да е от тях, и възпрепятстващи изпълнението или водещи до невъзможност за изпълнение на поетите с Договора задължения.

14.3. Страната, която не може да изпълни задължението си поради непреодолима сила, е длъжна да предприеме всички действия с грижата на добър стопанин, за да намали до минимум понесените вреди и загуби, както и да уведоми писмено другата страна в срок до 7 (*седем*) дни от настъпването на непреодолимата сила, като посочи в какво се състои непреодолимата сила и възможните последици от нея за изпълнението. При неупредомяване се дължи обезщетение за настъпилите от това вреди. Страната, позоваваща се на непреодолима сила следва да представи удостоверение от БТПП гр. София, удостоверяващо настъпването на събитието, продължителността му и причинно-следствената връзка между събитието и неизпълнението по рамковото споразумение.

14.4. Докато трае непреодолимата сила, изпълнението на задължението се спира. Засегнатата Страна е длъжна, след съгласуване с насрещната Страна, да продължи да изпълнява тази част от задълженията си, които не са възпрепятствани от непреодолимата сила.

14.5. Не може да се позовава на непреодолима сила Страна:

14.5.1. която е била в забава или друго неизпълнение преди настъпването на непреодолима сила;

14.5.2. която не е информирала другата Страна за настъпването на непреодолима сила; или

14.5.3. чиято небрежност или умишлени действия или бездействия са довели до невъзможност за изпълнение на Договора.

14.6. Липсата на парични средства не представлява непреодолима сила.

14.7. Ако непреодолимата сила трае повече от 30 (*тридесет*) дни, всяка от страните може да го прекрати с 5 (*пет*) дневно писмено предизвестие. В този случай не се налагат санкции и неустойки не се дължат.

#### 15. УВЕДОМЛЕНИЯ

15.1. Всички уведомления между Страните във връзка с този Договор се извършват в писмена форма и могат да се предават лично или чрез препоръчано писмо, по куриер, по факс, електронна поща.

15.2. За целите на този Договор данните и лицата за контакт на Страните са, както следва:

15.2.1. За ВЪЗЛОЖИТЕЛЯ:

Адрес за кореспонденция: гр. Варна 9000, ул. „Оборище“ № 13А, ет.5, ст.511

Тел.: 052/678 154

Факс: 052/609 992

e-mail: eso@vn.eso.bg

Лице за контакт: Анатоли Токмакчиев – 052/678 166, 0888 950 147.

15.2.2. За ИЗПЪЛНИТЕЛЯ:  
Адрес за кореспонденция: гр. София 1582, район Искър, бул. „Проф. Цветан Лазаров“ №  
105А  
Тел.: 02 902 28 80.  
Факс: 02 870 61 15.  
e-mail: tenders@syscom.bg.

Лице за контакт: Мартин Димитров.

15.3. За дата на уведомлението се счита:

- ♦ датата на предаването – при лично предаване на уведомлението;
- ♦ датата на пощенското клеймо на обратната разписка – при изпращане по пощата;
- ♦ датата на доставка, отбелязана върху куриерската разписка – при изпращане по куриер;
- ♦ датата на приемането – при изпращане по факс;
- ♦ датата на получаване – при изпращане по електронна поща.

15.4. Всяка кореспонденция между Страните ще се счита за валидна, ако е изпратена на посочените по-горе адреси (в т.ч. електронни), чрез посочените по-горе средства за комуникация и на посочените лица за контакт. При промяна на посочените адреси, телефони и други данни за контакт, съответната Страна е длъжна да уведоми другата в писмен вид в срок до 3 (три) дни от настъпване на промяната. При неизпълнение на това задължение всяко уведомление ще се счита за валидно връчено, ако е изпратено на посочените по-горе адреси, чрез описаните средства за комуникация и на посочените лица за контакт.

15.5. При преобразуване без прекратяване, промяна на наименованието, правноорганизационната форма, седалището, адреса на управление, предмета на дейност, срока на съществуване, органите на управление и представителство на ИЗПЪЛНИТЕЛЯ, същият се задължава да уведоми ВЪЗЛОЖИТЕЛЯ за промяната в срок до 3 (три) дни от вписването ѝ в съответния регистър.

## 16. АВТОРСКИ ПРАВА

16.1. Страните се съгласяват, на основание чл. 42, ал. 1 от Закона за авторското право и сродните му права, че авторските права върху всички документи и материали, и всякакви други елементи или компоненти, създадени в резултат на или във връзка с изпълнението на Договора, принадлежат изцяло на ВЪЗЛОЖИТЕЛЯ в същия обем, в който биха принадлежали на автора. ИЗПЪЛНИТЕЛЯТ декларира и гарантира, че трети лица не притежават права върху изготвените документи и други резултати от изпълнението на Договора, които могат да бъдат обект на авторско право.

16.2. В случай, че бъде установено с влязло в сила съдебно решение или в случай, че ВЪЗЛОЖИТЕЛЯТ и/или ИЗПЪЛНИТЕЛЯТ установят, че с изготвянето, въвеждането и използването на документи или други материали, съставени при изпълнението на този Договор, е нарушено авторско право на трето лице, ИЗПЪЛНИТЕЛЯТ се задължава да направи възможно за ВЪЗЛОЖИТЕЛЯ използването им:

- ♦ чрез промяна на съответния документ или материал; или
- ♦ чрез замяната на елемент от него със защитени авторски права с друг елемент със същата функция, който не нарушава авторските права на трети лица; или
- ♦ като получи за своя сметка разрешение за ползване на продукта от третото лице, чиито права са нарушени.

16.3. ВЪЗЛОЖИТЕЛЯТ уведомява ИЗПЪЛНИТЕЛЯ за претенциите за нарушени авторски права от страна на трети лица в срок до 3 (три) дни от узнаването им. В случай, че трети лица предявят основателни претенции, ИЗПЪЛНИТЕЛЯТ носи пълната отговорност и понася всички щети, произтичащи от това. ВЪЗЛОЖИТЕЛЯТ привлича ИЗПЪЛНИТЕЛЯ в евентуален спор за нарушено авторско право във връзка с изпълнението по Договора.

16.4. ИЗПЪЛНИТЕЛЯТ заплаща на ВЪЗЛОЖИТЕЛЯ обезщетение за претърпените вреди и пропуснатите ползи вследствие на окончателно признато нарушение на авторски права на трети лица.

## 17. СПОРОВЕ

17.1. Всички спорове, породени от този договор или отнасящи се до него, включително споровете, породени или отнасящи се до неговото тълкуване, недействителност, изпълнение или прекратяване, както и спорове за попълване на празноти в договора или приспособяването му към нововъзникнали обстоятелства, ще бъдат разрешавани чрез преговори, а в случай на несъгласие – спорът се отнася за решаване компетентния български съд.

## 18. ОБЩИ РАЗПОРЕДБИ

18.1. Договорът влиза в сила от датата на регистрирането му в деловодната система на ВЪЗЛОЖИТЕЛЯ, която се поставя на всички екземпляри на Договора.

18.2. Всички срокове по този договор, посочени в дни, следва да се разбират в календарни дни, освен ако изрично е посочено друго.

18.3. Настоящият договор може да бъде допълван и/или изменян само с допълнителни споразумения, изготвени в писмена форма и подписани от двете страни, когато е налице някое от основанията, регламентирани в чл. 116 от ЗОП.

18.4. За неуредените въпроси по настоящия договор се прилага рамковото споразумение между страните, включително приложенията към него.

18.5. При противоречие на условията на настоящия договор с условията на рамковото споразумение, се прилага рамковото споразумение.

18.6. За неуредените в този договор въпроси се прилагат разпоредбите на действащото българско законодателство.

Този Договор се състои от 16 (шестнадесет) страници и е изготвен и подписан в два еднообразни екземпляра – по един за всяка от Страните.

### Приложения, представляващи неразделна част от договора:

Приложение № 1 – Споразумение № 1 за осигуряване на здравословни и безопасни условия на труд;

Приложение № 2 – Техническите спецификации от документацията за участие в процедурата за възлагане на обществената поръчка;

Приложение № 3 – Предложение за изпълнение на поръчката от ИЗПЪЛНИТЕЛЯ;

Приложение № 4 – Ценово предложение на ИЗПЪЛНИТЕЛЯ;

Приложение № 5 - Рамково споразумение № 0065-ЦУ/12.06.2020 г.

ВЪЗЛОЖИТЕЛ:

**РЪКОВОДИТЕЛ НА МЕР ВАРНА  
ХРИСТО ГЕРГОВ**

Пълномощник на Изпълнителния директор  
съгласно пълномощие  
с рег. №№ 3467 и 3468 от 30.04.2018  
на Нотариус с рег. № 10 на 06.08.2018

Заличено по чл. 36а, ал. 3 от ЗОП на  
основание § 131, ал. 2 от ПЗР на ЗОП



ИЗПЪЛНИТЕЛ:

**ИЗП. ДИРЕКТОР:  
МАРТИН ДИМИТ**

Заличено по чл. 36а, ал. 3 от ЗОП на  
основание § 131, ал. 2 от ПЗР на ЗОП

Заличено по чл. 36а, ал. 3 от ЗОП на  
основание § 131, ал. 2 от ПЗР на ЗОП



Изготвил:

Заличено по чл. 36а, ал. 3 от ЗОП на  
основание § 131, ал. 2 от ПЗР на ЗОП

Боряна Михайлова – юрист консулт

Съг.

Заличено по чл. 36а, ал. 3 от ЗОП на  
основание § 131, ал. 2 от ПЗР на ЗОП

Заличено по чл. 36а, ал. 3 от ЗОП на  
основание § 131, ал. 2 от ПЗР на ЗОП

1. Виктор Петров  
р-л с-р "ОИР Д"

Заличено по чл. 36а, ал. 3 от ЗОП на  
основание § 131, ал. 2 от ПЗР на ЗОП

2. Веселин Василев  
р-л с-р "Счетоводство"

Заличено по чл. 36а, ал. 3 от ЗОП на  
основание § 131, ал. 2 от ПЗР на ЗОП

3. Николай Маринов  
р-л с-р "Подстанции"

Заличено по чл. 36а, ал. 3 от ЗОП на  
основание § 131, ал. 2 от ПЗР на ЗОП

Заличено по чл. 36а, ал. 3 от ЗОП на  
основание § 131, ал. 2 от ПЗР на ЗОП



# СПОРАЗУМЕНИЕ № 1

ЗА ОСИГУРЯВАНЕ НА ЗДРАВΟΣЛОВНИ И БЕЗОПАСНИ УСЛОВИЯ НА ТРУД

КЪМ ДОГОВОР № МЕР-ВН-ДОГ-...63.../...20.10.2020 ГОД.

Днес, 20.10.2020 година, в гр. Варна, между:

“ЕЛЕКТРОЕНЕРГИЕН СИСТЕМЕН ОПЕРАТОР” ЕАД МРЕЖОВИ ЕКСПЛОАТАЦИОНЕН РАЙОН ВАРНА, с адрес на управление гр. Варна, ул. “Оборище” № 13<sup>А</sup>, ет.5, регистрирано в Търговския регистър към Агенцията по вписванията с ЕИК 1752013040115, идент. № по ДДС BG 175201304, представлявано от Христо Гергов – Ръководител на МЕР Варна по силата на пълномощно № 1475/15.05.2018 г. с рег. №№ 3467 и 3468 от 30.04.2018 г. на нотариус с рег. № 320 на НК, наричан по-долу за краткост **ВЪЗЛОЖИТЕЛ**, от една страна,

и

„СИСКОМ ИНЖЕНЕРИНГ“ АД, със седалище и адрес на управление гр. София, район Искър, бул. „Проф. Цветан Лазаров“ № 105А, регистрирано в Търговския регистър към Агенцията по вписванията с ЕИК 204352894, идент. № по ДДС BG 204352894, представлявано от Мартин Димитров – Изпълнителен директор, наричан по-долу за краткост **ИЗПЪЛНИТЕЛ**, от друга страна,

**ВЪЗЛОЖИТЕЛЯТ** и **ИЗПЪЛНИТЕЛЯТ**, наричани заедно „Страните“, а всеки от тях поотделно „Страна“,

на основание чл. 18 от Закона за здравословни и безопасни условия на труд (ЗЗБУТ) и във връзка с изпълнение на Договор № МЕР-ВН-ДОГ-...63... от 20.10.2020 г. с предмет: „Проектиране, доставка и изграждане на системи за видеонаблюдение, пожароизвестяване, сигнално-охранителна система и периметрова охрана в п/ст „Белослав“ се сключи това Споразумение за следното:

## I. ОБЩИ УСЛОВИЯ

1. Това споразумение се сключва на основание чл. 18 от Закона за здравословни и безопасни условия на труд и във връзка с мероприятията по изпълнение на Правилник за безопасност и здраве при работа в електрически уредби на електрически и топлофикационни централи и по електрически мрежи, наричано за кратко по - нататък „Правилник“.

2. Със споразумението се определят изискванията и задълженията, които страните приемат да изпълнят за осигуряване на здравословни и безопасни условия на труд на работещите, назначени от **ИЗПЪЛНИТЕЛЯ**, както и за живота и здравето на други лица, които се намират в района на извършваната от тях дейност.

3. **ИЗПЪЛНИТЕЛЯТ** по сключения договор за възлагане на работа е външна организация, а нейният ръководител е работодател за съответния външен по отношение на предприятието персонал.

4. При извършване на всички видове работи и дейности в обекти на ЕСО ЕАД, Правилникът е еднакво задължителен за страните по договора. Длъжностните лица от страна на **Възложителя** и на **ИЗПЪЛНИТЕЛЯ**, които ръководят и управляват трудовите процеси, отговарят за осигуряване на здравословни и безопасни условия на труд в ръководените от тях работи и дейности. Те са длъжни незабавно да се информират взаимно за всички опасности и вредности.

## II. ЗАДЪЛЖЕНИЯ НА ВЪЗЛОЖИТЕЛЯ

5. Да определи длъжностно лице / или лица /, което да контролира и подпомага организацията и координацията на работата, извършвана от отговорните ръководители, определени от **ИЗПЪЛНИТЕЛЯ**, за осигуряване на безопасни и здравословни условия на труд,

да предприема мерки за въздействие при нарушаване на нормите и изискванията от страна на ръководители и изпълнители, включително спиране на работата.

6. Да определи длъжностно лице / или лица /, което да приема, да изисква и извършва проверка на всички предвидени в Правилника документи, включително и удостоверенията за притежавана квалификационна група по безопасност на труда от изпълнителя.

7. Да осигури инструктиране на персонала на ИЗПЪЛНИТЕЛЯ според изискванията на Наредба № РД – 07 - 2/16.12.2009 г. за условията и реда за провеждане на периодично обучение и инструктаж на работници и служители по правилата за осигуряване на здравословни и безопасни условия на труд (ДВ бр. 102/22.12.2009 г., в сила от 01.01.2010 г., посл. Изм. ДВ бр. 25/30.03.2010 г.) и в съответствие с мястото и конкретните условия на работата, която групата или част от нея ще извършва.

8. Да осигурява издаването на наряди за работа в съответствие с конкретните условия и съобразно реда, установен от Правилника.

9. Да осигурява обезопасяване на работните места.

10. Да осигурява спазване на определената в Правилника процедура за допускане на групата до работа.

### **III. ЗАДЪЛЖЕНИЯ НА ИЗПЪЛНИТЕЛЯ**

11. Да извърши правилен подбор при съставяне списъка на ръководния и изпълнителски персонал, който ще изпълнява работата по сключения договор, по отношение на професионалната квалификация и тази по безопасността на труда.

12. Да определи от състава си правоспособни лица с квалификация, опит и техническа компетентност за отговорни ръководители и изпълнители по смисъла на Правилника, по безопасността на групата, работеща на съответния обект.

13. Да представи на Възложителя, чрез ръководителя на групата, документи, които се изискват от Правилника.

14. Да спазва всички ограничения и забрани за извеждане и допускане до работа на лица и бригади, които са предвидени в Правилника.

15. Отговорният ръководител или изпълнителят по смисъла на Правилника приема всяко работно място от допускащия, като проверява изпълнението на техническите мероприятия за обезопасяване, както и тяхната достатъчност, и отговаря за цялостното и правилното изпълнение на указанияте в наряда мерки за безопасност.

16. Отговорните ръководители и/или изпълнители по смисъла на Правилника на изпълнителя постоянно упражняват контрол за спазване изискванията на Правилника и инструкциите по безопасността на труда от членовете на групата и предприемат мерки за отстраняване на нарушенията.

17. При цялото времетраене на работата отговорният ръководител и / или изпълнителят по смисъла на Правилника, съвместно с допускащия да извършат всички записвания по оформяне на наряда според естеството, продължителността и условията на работа, както и при окончателното завършване на работата и закриване на наряда.

18. Да уведомява писмено Възложителя за предприетите мерки и подадени от него предложения, искания за санкциониране на лица, допуснали нарушения на изискванията по безопасността на труда.

19. Да осигурява безприкословно изпълняване разпорежданията на упълномощените длъжностни лица от Възложителя. При констатирани нарушения на технологичната дисциплина и правилата по безопасност на работа, е длъжен незабавно да прекрати трудовия процес до отстраняване на нарушенията.

20. В случай на трудова злополука с лица от персонала му, ИЗПЪЛНИТЕЛЯТ да уведомява веднага съответното поделение на Изпълнителна агенция „Главна инспекция по труда“ и ВъзложителяТ, след което предприема мерки и да оказва съдействие на компетентните органи за изясняване обстоятелствата и причините за злополуката. Декларация за трудова злополука се съставя от ИЗПЪЛНИТЕЛЯ.

#### IV. ПРИНУДИТЕЛНИ МЕРКИ И САНКЦИИ

21. Длъжностните лица, упълномощени от Възложителя, при констатиране на нарушения на правилата по безопасността на труда от страна на персонала на ИЗПЪЛНИТЕЛЯ са задължени :

- да дават веднага предписания за отстраняване на нарушенията;
- да отстраняват отделни членове или група / бригада / като спират работата, ако извършените нарушения налагат това, както и да дават на ИЗПЪЛНИТЕЛЯ писмени предложения-искания за налагане санкции на лица, извършили нарушения.

22. Вредите, причинени от влошаване качеството и удължаване сроковете на извършваните работи, поради отстраняване на отделни лица или спиране работата на групи / бригади/, за допуснати нарушения на изискванията на правилниците и инструкциите по безопасността на труда, са за сметка на ИЗПЪЛНИТЕЛЯ.

Настоящото споразумение се състави в два еднообразни екземпляра по един за всяка от страните и е неразделна част от сключения между страните договор.

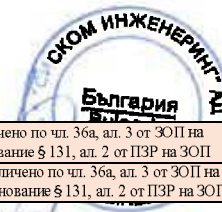
**ВЪЗЛОЖИТЕЛ:**  
**РЪКОВОДИТЕЛ НА МЕР ВАРНА**  
**ХРИСТО ГЕРГОВ**  
Пълномощник на Изпълнителния директор  
съгласно пълномощно  
с рег. №№ 3467 и 3468  
на Нотариус с рег. № 20 на № 18

Заличено по чл. 36а, ал. 3 от ЗОП на  
основание § 131, ал. 2 от ПЗР на ЗОП



**ИЗПЪЛНИТЕЛ:**  
**ИЗП. ДИРЕКТОР**  
**МАРТИН ДИМИТРОВ**

Заличено по чл. 36а, ал. 3 от ЗОП на  
основание § 131, ал. 2 от ПЗР на ЗОП  
Заличено по чл. 36а, ал. 3 от ЗОП на  
основание § 131, ал. 2 от ПЗР на ЗОП



Заличено по чл. 36а, ал. 3 от ЗОП на  
основание § 131, ал. 2 от ПЗР на ЗОП

## ТЕХНИЧЕСКИ СПЕЦИФИКАЦИИ

за изпълнение на обществена поръчка с предмет: „Проектиране, доставка и изграждане на системи за видеонаблюдение, пожарозвествяване, сигнално-охранителна система и периметрова охрана в п/ст „Белослав“

### РАЗДЕЛ I: ТЕХНИЧЕСКИ СПЕЦИФИКАЦИИ

#### A. Пълно описание на обекта на поръчката

##### I.1. Място на изпълнение на поръчката

П/ст „Белослав“, собственост на ЕСО ЕАД, се намира в гр. Белослав, Община Белослав, кв. „Акациите“, като се обслужва от персонала на МЕР Варна.

П/ст „Белослав“ 110/20 кV е подстанция от националната електропреносна мрежа с особена важност за националната сигурност. П/ст „Белослав“ представлява една от връзките на 110 кV с подстанция „ГЕЦ Варна“ и подстанция „Добруджа“ в електропреносната мрежа на Република България. На територията на п/ст „Белослав“ са изградени открита и закрыта разпределителни уредби, сгради и силови трансформатори 110/20 кV. Уредбите съдържат набор от комутационни апарати, спомагателни устройства и средства за отчитане и измерване на електрическа енергия. Силовите проводници са разположени на открито без защита от въздействието на околната среда. Всички елементи на ОРУ са разположени на бетонни фундаменти или метални основи.

Предметът на дейност е пренос и трансформация на електрическа енергия, а режимът на работа е денонощен, непрекъсваем.

##### *Местонахождение:*

Обектът се намира в урегулиран поземлен имот, парцел XIII на кв.12 по плана на гр. Белослав, Община Белослав, кв. „Акациите“. Площта на имота е 3954,80 кв. м. Теренът е застроен през 1974г., изпълнен е с бетонни настилки и тротоари. Има изграден шосеен подход от източната страна. Районът граничи с частни имоти, зелени площи и горски терен с гъста растителност.

Парцелът, на който е изградена п/ст „Белослав“, е ограден със стабилна ограда, състояща се от бетонов фундамент и метални пана. Оградата завършва с три реда бодлива тел.

П/ст „Белослав“ граничи:

- на изток – с асфалтов път, частен обект;
- на запад – с дъре с подпорна стена;
- на юг – със зелени площи и горска растителност;
- на север – със зелени площи.

На територията на обекта има изградено външно работно осветление в откритата разпределителна уредба и охранително осветление в останалата част на обекта, обхващащо алеите и периметъра на оградата.

Към момента обслужването на подстанция „Белослав“ се осъществява от денонощен оперативен персонал.

Достъпът до обекта се осъществява по градската пътна мрежа на гр. Белослав

##### I.2. Съществуващо положение

Дворът на обект п/ст „Белослав“ е ограден с ограда от бетонов фундамент с метални пана с височина 1,8 м. Има един главен портал в източната част на имота и малка врата до него, служеща за пешеходен вход. Главният портал се ползва за преминаване на автомобили, хора и тежка механизация. Представява метална двустранно отваряща се врата от винклова конструкция. Входът на централна административна сграда на п/ст „Белослав“, представлява метална остъклена врата.

Командно-административната сграда на п/ст „Белослав“ е със застроена площ 113,46 кв.м. Представява масивна сграда със зидани стени и подови конструкции от монолитен стоманобетон. Състои се от две тела долепени „на фуга“. Командно-административната сграда е на четири етажа, два от които жилищни, без сутерен, а ЗРУ 20 kV е на два етажа. Обслужва се от постоянен дежурен персонал.

П/ст „Белослав“ включва следните обособени обекти, намиращи се в един общ поземлен имот с площ 3954,80 кв.м:

- Сграда КПП - преместваема конструкция, с площ 4,50 кв. м.;
- Командно-административна сграда със застроена площ 113,46 кв.м.;
- ЗРУ 20 kV, на два етажа, застроена площ 292,80 кв. м.;
- ОРУ 110 kV, оградена с метална ограда с височина 2,15 метра;
- Масивна едноетажна сграда „Компресорна станция“, с площ 31,92 кв. м.;
- Масивна едноетажна сграда „Гараж“, с площ 83,62 кв. м.

Командно-административната сграда е със следното разпределение:

- 1-ви етаж – Акумулаторно помещение, маслено стопанство, работилница, мотор генератор, склад;
- 2-ви етаж – Командна и релейна зала, санитарно-битови помещения;
- 3-ви етаж – Жилищен етаж;
- 4-ви етаж – Жилищен етаж.

Командно-административната сграда и ЗРУ 20 kV са обособени като два корпуса, долепени един за друг и с връзка помежду им чрез вход/изходни врати на първи и втори етажи, като ЗРУ разполага и с аварийни изходи.

### **I.3. Обем на поръчката**

Настоящата поръчка ще се изпълни чрез инженеринг (проектиране, доставка, монтаж и въвеждане в експлоатация).

По отношение на видовете дейности, изпълнението на обекта ще се реализира условно на два етапа:

- Първи етап: проектиране - изготвяне на работни проекти за отделните части;
- Втори етап: доставка на оборудване и помощни материали, монтаж, настройка и въвеждане в експлоатация на всички системи.

Изпълнението на поръчката включва следния обем работи по обобщени позиции, посочен в Таблица 1:

Таблица 1

№ по ред	Вид дейност
1.	Изготвяне на работен проект, съгласно настоящите технически изисквания.
2.	Доставка, монтаж и въвеждане в експлоатация на видеонаблюдение на ОРУ 110 kV и ЗРУ 20 kV.
3.	Доставка, монтаж и въвеждане в експлоатация на видеонаблюдение по периметъра на обекта.
4.	Доставка, монтаж и въвеждане в експлоатация на пожароизвестителна система в обекта.
5.	Доставка, монтаж и въвеждане в експлоатация на сигнално-охранителна система и периметрова охранителна система.

В настоящите изисквания са указани само основните позиции от работите. Това не освобождава от отговорност Изпълнителя да извърши всички работи и да достави всички съоръжения и оборудване, необходими за предаване на обектите и за въвеждането им в експлоатация.

#### **Б. НОРМАТИВНО-ТЕХНИЧЕСКИ ДОКУМЕНТИ.**

Изготвянето на проектите и последващото им изпълнение да се осъществяват в съответствие със следните нормативни уредби:

- Закон за здравословни и безопасни условия на труд;
- Закон за техническите изисквания към продуктите;
- Закон за управление на отпадъците;
- Наредба № 3 от 9 юни 2004 г. за устройството на електрическите уредби и електропроводните линии, в сила от 15.01.2005 г., издадена от Министерството на енергетиката и енергийните ресурси;
- Наредба № 9 от 9 юни 2004 г. за техническата експлоатация на електрически централи и мрежи, в сила от 19.12.2004 г., издадена от Министерството на енергетиката и енергийните ресурси;
- Наредба № 4 от 21 май 2001 г. за обхвата и съдържанието на инвестиционните проекти, в сила от 05.06.2001 г., издадена от Министерството на регионалното развитие и благоустройството;
- Наредба № 14 от 15 юни 2005 г. за технически правила и нормативи за проектиране, изграждане и ползване на обектите и съоръженията за производство, преобразуване, пренос и разпределение на електрическа енергия, в сила от 29.09.2005 г., издадена от Министерството на регионалното развитие и благоустройството и Министерството на енергетиката и енергийните ресурси;
- Наредба № 1 от 27 май 2010 г. за проектиране, изграждане и поддържане на електрически уредби за ниско напрежение в сгради, в сила от 19.09.2010 г., издадена от Министерство на регионалното развитие и благоустройството и Министерството на икономиката, енергетиката и туризма;

- Наредба № РД-02-20-1 от 5 февруари 2015 г. за условията и реда за влягане на строителни продукти в строежите на Република България, в сила от 01.03.2015 г., издадена от министъра на регионалното развитие и благоустройството;
- Наредба № РД-02-20-19 от 29 декември 2011 г. за проектиране на строителните конструкции на строежите чрез прилагане на европейската система за проектиране на строителни конструкции, в сила от 06.01.2012 г., издадена от Министерството на регионалното развитие и благоустройството;
- БДС EN 60529 – Степени на защита, осигурени от обвивката (IP код) или еквивалентен;
- БДС EN 14713 – Ръководни принципи и препоръки за защита срещу корозия на чугун и стомана в сгради. Покрития от цинк или еквивалентен;
- БДС EN ISO 2081 – Метални и други неорганични покрития. Електроотложени покрития от цинк с допълнителни обработки върху чугун или стомана (ISO 2081) или еквивалентен;
- Наредба № 3 от 31 юли 2003 г. за съставяне на актове и протоколи по време на строителството, издадена от Министерството на регионалното развитие и благоустройството;
- Наредба № 3 от 9 ноември 1994 г. за контрол и приемане на бетонни и стоманобетонни конструкции, издадена от министъра на териториалното развитие и строителството;
- Наредба № 3 от 18 септември 2007 г. за технически правила и нормативи за контрол и приемане на електромонтажните работи, издадена от министъра на регионалното развитие и благоустройството;
- Правила за извършване и приемане на строителни и монтажни работи (ПИПСМР);
- Наредба № 2 от 31 юли 2003 г. за въвеждане в експлоатация на строежите в Република България и минимални гаранционни срокове за изпълнени строителни и монтажни работи, съоръжения и строителни обекти, издадена от министъра на регионалното развитие и благоустройството;
- Наредба № Из-1971 от 29 октомври 2009 г. за строително-технически правила и норми за осигуряване на безопасност при пожар, в сила от 05.06.2010 г., издадена от министъра на вътрешните работи и министъра на регионалното развитие и благоустройството;
- БДС EN 54 – Пожароизвестителни системи. Част 14: Указания за планиране, проектиране, инсталиране, въвеждане в експлоатация, използване и поддържане или еквивалентен;
- БДС EN 54 – Пожароизвестителни системи. Част от 1 до 13 или еквивалентен;
- Наредба № 81213-647 от 1 октомври 2014 г. за правилата и нормите за пожарна безопасност при експлоатация на обектите, издадена от министъра на вътрешните работи и министъра на инвестиционното проектиране;
- Наредба № 2 от 22 март 2004г. за минималните изисквания за здравословни и безопасни условия на труд при извършване на строителни и монтажни работи, в сила от 06.11.2004 г., издадена от Министерството на труда и социалната политика и Министерството на регионалното развитие и благоустройството;
- Наредба № РД-07/8 от 20 декември 2008 г. за минималните изисквания за знаци и сигнали за безопасност и/или здраве при работа, издадена от министъра на труда и социалната политика, министъра на извънредните ситуации и министъра на вътрешните работи;

- Правилник за безопасност и здраве при работа в електрически уредби на електрически и топлофикационни централи и по електрически мрежи, в сила от 29.08.2004 г., издаден от Министерството на енергетиката и енергийните ресурси;
- Наредба № 12 от 30 декември 2005 г. за осигуряване на здравословни и безопасни условия на труд при извършване на товарно-разтоварни работи, в сила от 04.08.2006 г., издадена от Министерството на труда и социалната политика;
- Наредба № 3 от 19 април 2001 г. за минималните изисквания за безопасност и опазване на здравето на работещите при използване на лични предпазни средства на работното място, в сила от 17.08.2001 г., издадена от Министерството на труда и социалната политика и министерство на здравеопазването;
- Наредба № 7 от 23 септември 1999г. за минималните изисквания за здравословни и безопасни условия на труд на работните места и при използване на работното оборудване, в сила от 09.01.2000 г., издадена от Министерството на труда и социалната политика и Министерството на здравеопазването;
- Наредба № РД-07-2 от 16 декември 2009 г. за условията и реда за провеждането на периодично обучение и инструктаж на работниците и служителите по правилата за осигуряване на здравословни и безопасни условия на труд, в сила от 01.01.2010 г., издадена от Министерството на труда и социалната политика;
- Наредба за управление на строителните отпадъци и за влагане на рециклирани строителни материали, приета с ПМС № 267 от 05.12.2017 г.;
- Други приложими стандарти и норми.

## **V. ТЕХНИЧЕСКИ СПЕЦИФИКАЦИИ ЗА ИЗГОТВЯНЕ НА РАБОТНИЯ ПРОЕКТ**

### **1. Основни изисквания и изходни данни**

Преди стартирането на работата по изготвянето на проекта, Изпълнителят да извърши подробен оглед на обекта на място.

#### **Изходни данни относно климатичните условия:**

За площадките са валидни следните разчетни данни:

- Надморска височина: 1000 m;
- Температура на околния въздух:
  - Максимална + 40°C;
  - Минимална - 25°C;

При необходимост от допълнителни данни, необходими за изпълнение по настоящата поръчка, те ще бъдат представени на Изпълнителя във вида и формата, в която са налични при Възложителя.

Работните станции на системите трябва да са с нива на достъп, защитени с парола. Правата на различните нива на достъп да се определят от администратора на системата, в зависимост от нуждите. Достъпът до тях да е възможен едновременно за няколко потребители, които могат да имат различни нива на достъп.

Конфигурацията на всички системи в обектите да се извършва съвместно от представители на Изпълнителя и компетентни специалисти на Възложителя, съгласувани с ЦУ на ЕСО ЕАД. Системите трябва да позволяват разширяване без необходимост от ъпгрейд на работните станции.



По преценка на Изпълнителя и съгласувано с възложителя, могат да бъдат предложени допълнителни компоненти за всички системи съобразно особеностите на обекта.

Захранването на системите да се извърши от табла собствени нужди прав ток 220 V в подстанцията. При необходимост от захранване с променливо напрежение да се предвидят инвертори.

Устройствата, които се монтират в обекти на електроенергийната система (включително ОРУ и ЗРУ) трябва да бъдат проектирани и тествани да издържат на пренапрежения и електромагнитни полета, каквито се генерират в подстанции високо напрежение. За целта, апаратурата, предвидена в проекта, трябва да съответства на изискванията на стандарт IEC-61850-3 или еквивалентен.

Полагането на кабелите към всички устройствата да се изпълни скрито - в съществуващите кабелни канали, в нови кабелни канали и/или в земя, изтеглени в HDPE тръби. В местата на изливане на кабелите над земята, при монтажните стълбове, да се ползва гофрирана метална тръба с PVC покритие и UV защита. След изтегляне на кабелите, всички отвори над земята да се запълнят с негорима маса, устойчива на UV лъчение. Снадките на тръбите, положени в земята, да се правят по начин, елиминиращ възможността от навлизане на вода. Радиусите на огъване на кабелите по хоризонтална и вертикална равнина да бъдат съобразени с типа на съответния кабел.

Всички кабели да бъдат обозначени с идентификационни номера, съгласно изискванията на проектната документация. Всички подвързани жила да бъдат с маркировка, включваща наименованието на точката за свързване, потенциала и името на кабела. Всички несвързани жила да бъдат с маркировка, включваща името на кабела и надпис „резерв“. Да бъде изготвена комуникационна диаграма за всяка система, с номерата на кабелите, портовете на комуникационното оборудване, типа и логическото наименование на всяко устройство, мрежовите адреси, както и мястото, на което е разположено. Мрежовите настройки и адреси да бъдат съгласувани с възложителя.

При необходимост от монтаж на външни камери на нови стоманени пилони (стълбчета) да се изготвят работни детайли от проектант-конструктор включително за фундаментите им, като се съобрази следното:

- всички нови конструкции да се изчислят и оразмерят за съответните технологични и ветрови натоварвания, натоварвания от сняг, сеизмични въздействия и др., съгласно действащите нормативни документи;
- фундаментите на пилоните да се проектират като монолитни стоманобетонни конструкции с минимален клас на бетона C 20/25 (B25);
- кота горен ръб (КГР) на фундаментите да е минимум 15 cm над кота прилежащ терен;
- да се предвиди кабелите да преминават през фундамента на пилона чрез HDPE тръби;
- видимите ръбове на фундаментите да се зложат със скосявания (с фаски) с размер: 2/2cm. На горната повърхност на фундаментите да се предвиди лек четиристранен (пирамидален) наклон за оттичане на дъждовните води;
- стоманените пилони да се разработят като заваръчна тръбна конструкция в съответствие със стандарт БДС EN 14713 или еквивалентен;
- стоманените конструкции да са с антикорозионна защита постигната чрез горещо поцинковане със средна дебелина на цинковото покритие от минимум 85 µm, съгласно изискванията на БДС EN ISO 1461 или еквивалентен;
- всички болтови връзки да се зложат галванично поцинковани, съгласно изискванията на БДС EN ISO 2081:2009 или еквивалентен;

- при разположението на стълбчетата да се спазват минималните габаритни разстояния за обслужването им спрямо съоръженията в ОРУ, като следва да са с височина минимум 3,5 метра от кота нула;
- всички охранителни камери и камерите за общ изглед на ОРУ да са монтирани на височина минимум 3,5 метра от кота нула;
- да се предвиди заземяване на всички стоманени стълбчета и метални нетоководещи части.

### **1.1. Изисквания към обхвата на проектите части**

Обхватът на работното проектиране да включва най-малко следните проектни части (минимален задължителен обем на работното проектиране):

- Част: Видеонаблюдение;
- Част: Пожароизвестяване;
- Част: Сигнално охранителна система и периметрова охрана;
- Част: Проектно-сметна документация (ПСД);
- Част: План за безопасност и здраве (ПБЗ);

Изготвените проекти да бъдат представени на Възложителя за разглеждане и одобрение. При издадени отрицателни становища, по която и да е проектна част (проект) и/или констатирани пропуски, забележки и др., Изпълнителят е длъжен да отстрани пропуските и забележките в проекта и да го представи повторно за разглеждане и одобрение.

Доставката и работите по изпълнение на проекта могат да започнат само след одобрение на проекта от Възложителя.

## **2. Изисквания към частите на работния проект:**

### **2.1. Част: Видеонаблюдение**

Системата за видеонаблюдение трябва да изпълнява следните функции:

- наблюдаваща функция;
- комуникационна функция;
- информационна функция;
- архивираща функция.

**Зоните под наблюдение да обхващат:**

- целият периметър по външната ограда на подстанцията (без мъртви зони), така че да се наблюдава и външната страна на оградата;
- ОРУ 110 kV - общ поглед на уредбата от една или максимум две камери, разположени на подходяща височина;
- ЗРУ 20 kV - общ поглед, като за целта да се предвиди по една, а при по-големи дължини - по две камери за всеки главен коридор в закритата уредба.

Камерите за видеонаблюдение в ОРУ и по периметъра да се монтират на устойчиви пилони, с подходящ диаметър и дебелина на стената, които да не позволяват люлеене при вятър. Допуска се да бъдат закрепени със скоби към съществуващи стълбове за осветление или други конструкции, но само след съгласуване с възложителя.

Информацията от камерите по периметъра на външната ограда (периметрово видеонаблюдение) да се предава към видеорекордер, тип NVR (Network Video Recorder). Видеорекордерът да има изход (Ethernet RJ45 — TCP/IP 10/100/1000), конфигурируем и отделен от мрежата на камерите за предаване на информацията към външен потребител (фирма, наета да осъществява охрана на обета).

Записите от периметровите камери да се стартират при наличие на движение. Записите да се съхраняват във видеорекордера, да са за 60 денонощия назад и да са с пълното качество на камерите.

Информацията от камерите за наблюдение на ОРУ и ЗРУ (техническо видеонаблюдение) да се предава към друг видеорекордер, тип NVR (Network Video Recorder). Видеорекордерът да има изход за предаване на информацията към опорен пункт чрез апаратура за Ethernet (Ethernet RJ45 — TSP/IP 10/100/1000) телекомуникации, монтирана в ЛАЗ. За преноса на данните към опорния пункт може да бъде заделен ресурс, не по-голям от 50 Mbps.

Записите от камерите за техническо наблюдение да са непрекъснати, да се съхраняват във видеорекордера, да са за 60 денонощия назад и да са с пълното качество на камерите.

Видеорекордерите да се монтират в помещение бъдещ ЛАЗ, като за визуализацията на камерите да се предвиди един монитор 32" с мишка и клавиатура.

Да се предвидят и монтират необходимия брой табели по външната ограда на подстанцията, указващи, че обектът е под постоянно видеонаблюдение.

## **2.2. Част: Пожароизвестяване**

### **Основание за разработване на проекта:**

Към настоящия момент в сградите, обект на дейностите по настоящата поръчка, няма работеща система за пожароизвестяване.

Съгласно изискванията на Наредба 13-1971/29.10.2009 г. на МВР и МРРБ, сградите и обособените помещения се отнасят към клас на функционална пожарна опасност - Ф-5.1 и категория по пожарна опасност - Ф5В.

### **Основни функции на проекта:**

- Повишаване пожарната безопасност на помещенията в сградите и изпълнение на нормативните изисквания;
- Осигуряване на безопасна експлоатация на сградите, системите и оборудването в тях.

При проектиране на пожароизвестителната система, да се спазват изискванията на стандарт БДС EN-54 „Пожароизвестителни системи”, съгласно т. 11 на Приложение № 1 към чл. 3, ал. 1 от Наредба Из-1971 за строително-технически правила и норми за осигуряване на безопасност при пожар (издадена от министъра на вътрешните работи и министъра на регионалното развитие и благоустройството, ДВ, бр. 96 от 4.12.2009 г., в сила от 5.06.2010 г., посл.изм. и доп. ДВ, бр.2 от 08.02.2016 г.)

### **Технически изисквания към проекта:**

- В обяснителната записка да се даде описание на пожароизвестителна система (ПИС) и обосновка на приетите технически решения за проектиране и изграждане на ПИС в съответните помещения и начина на достигане на определените критерии за пожарна безопасност.
- Да се представи блокова схема — централно и крайни устройства, връзки между тях, принцип на работа, начин на управление и т.н.
- Да се изготви структурна схема на ПИС с разположение на елементите ѝ по помещения, съгласно архитектурния план на обекта.
- Системата за пожароизвестяване да осигурява обобщен сигнал „Задействало пожароизвестяване” със статус „Аларма/Нормално”. Сигналят да бъде формиран чрез потенциално свободен контакт и да бъде изведен на посочен от специалисти на ТДУ Изток репартистор или клеморед в ЛАЗ, посредством телефонен кабел с диаметър на жилата 0,5 mm. Веригите за телесигнализация ще се захранят с оперативно напрежение до 60 VDC и потенциално свободните контакти трябва да са предвидени за работа с това напрежение.
- Кабелите да се полагат в PVC канали.

- Във връзка с въвеждането в експлоатация на ПИС да се предвидят необходимите изпитания и настройки.
- Да се представи спецификация на оборудването.
- Изготвеният проект трябва да бъде приет от представител на възложителя. Приемането на проекта от страна на възложителя не освобождава проектанта от отговорност, а служи само за определяне на целесъобразност и приемливост на представените проектни решения.
- Изготвеният проект трябва да бъде съгласуван и подпечатан от териториалната служба ПБЗН-МВР.

### **2.2.1. Помещения, обхванати от пожароизвестителната система**

- Складово помещение;
- Работилница;
- Акумулаторно помещение;
- Командна зала;
- Релейна зала;
- Помещение -бъдещ ЛАЗ;
- Битови помещения - втори етаж;
- ЗРУ 20 kV- първи и втори етажи и прилежащи коридори;
- Масивна едноетажна сграда „Гараж“- 83,62 кв.м., състояща се от две отделни помещения.

### **2.3. Част: Сигнално-охранителна система и периметрова охрана**

СОТ и периметрова охрана да бъдат изградени като единна система, която да има най-малко следните зони:

- Зона външна периметрова охрана, обхващаща цялата външна ограда на обекта с изключение на входната врата на оградата на обекта. Извежда се с клавиатура от командна зала на обекта със самостоятелен код.
- Зона периметрова охрана на входната врата на оградата на обекта. Извежда с „електронно отключващо устройство“.
- Вход на сграда - входната врата на сградата се отваря с „електронното отключващо устройство“ за входната врата на оградата на обекта.
- Зона командна зала и работни помещения в сградата (командна зала, релейна зала, бъдещ ЛАЗ, акумулаторно помещение, работилница, санитарно-битови помещения, първи и втори етаж на ЗРУ-20 kV, склад).
- Зона масивна едноетажна сграда „Гараж“- 83,62 кв. м.

Изгражда се с магнитни, обемни датчици и др. Извежда се от клавиатура в командна зала на обекта със самостоятелен код. Входната врата на командна зала се отваря със самостоятелно „електронно отключващо устройство“.

Да се предвиди броят на електронните отключващи устройства за входната врата на оградата и входната врата на сградата да бъде не по-малък от 20.

Да се предвиди броят на електронните отключващи устройства за входната врата на командна зала да бъде не по-малък от 10.

Всички зони на сигнално-охранителната система и периметровата охрана да се активират с въвеждане на общ код на клавиатурата в командна зала.

Да се изгради следната сигнализация от сигнално-охранителната система и периметровата охрана:

- ✓ Сигнал „СОТ“ със статус „Въведен/Изведен“ — при въвеждане/извеждане на зона командна зала и работни помещения в сградата;
- ✓ Сигнал „Задействан СОТ“ със статус „Аларма/Нормално“.

Сигналите да бъдат формирани чрез потенциално свободни контакти и да бъдат изведени на посочен от специалисти на ТДУ Изток репартистор или клеморед в ЛАЗ, посредством телефонен кабел с диаметър на жилата 0,5 mm. Веригите за телесигнализация ще се захранят с оперативно напрежение до 60 VDC и потенциално свободните контакти трябва да са предвидени за работа с това напрежение.

Периметровата охрана на външната ограда да обхваща целия периметър от вътрешната част на цялата подстанция (без мъртви зони). Да се изгради смесено със сензорен кабел по оградата и с микровълнови бариери или датчици за движение на местата, където оградата не позволява монтаж на сензорен кабел.

Да се предвидят автомати за автоматично затваряне на входната врата на сградата и на командна зала.

Системата за сигнално-охранителна дейност и периметрова охрана трябва да бъде проектирана така, че да осигурява възможност за предаване на цялата информация от нея към фирма, наета да осъществява охрана на обекта.

*Да не се предвижда пренос на допълнителна информация до опорен пункт (ОП) от системите за СОТ, периметрова охрана (ако е отделна система) и пожароизвестяване, освен изброените по-горе сигнали.*

#### **2.4. Част: Проектосметна документация (ПСД)**

След одобряване на работния проект от Възложителя, в срок до 14 календарни дни, всички количествени сметки за изпълнението на предвижданите доставки, услуги и СМР към отделните проектни части на одобрения проект да се обединят в обща подробна количествено-стойностна сметка. Позициите в общата количествено-стойностна сметка да съответстват напълно на позициите от количествените сметки по проектните части.

#### **2.5. Част: План за безопасност и здраве (ПБЗ)**

Да се изготви План за безопасност и здраве (ПБЗ), съгласно Наредба № 2 от 22.03.2004 г. за минималните изисквания за безопасни условия на труд при извършване на строителни и монтажни работи.

Всички дейности по изграждането на системите за видеонаблюдение, пожароизвестяване, сигнално-охранителната система и периметровата охрана ще се извършват за различните етапи без изключване, с пълно или частично изключване на напрежението.

В проектната част ПБЗ да се предвидят основните строителни и електромонтажни работи и необходимата механизация, дейности и свързаните с това специфични условия и изисквания по безопасност и организация на работа на площадката.

- Извършване на изкопни работи - укрепени и неукрепени изкопи;
- Извършване на насипни работи и вертикална планировка;
- Работа на височина;
- Изграждане на стоманобетонни конструкции - кофражни, арматурни и бетонови работи;
- Извършване на механизирани и ръчни монтажни и електромонтажни работи;
- Извършване на електрозаваръчни и газозаваръчни работи.

ПБЗ да включва линеен план-график за последователността на изпълнение на всички работи свързани с изпълнението на обекта, срокове за изпълнение на тези работи, срокове за доставката и монтажа на апаратурата.

Преди стартиране на работата на обекта, на основание одобрената от Възложителя проектна документация, в т.ч. ПБЗ, Изпълнителят да актуализира предложения линеен график!

### **3. Други изисквания към проектните разработки**

Проектът по всички части да съдържа: обяснителна записка, изчисления и проверки, обосноваващи проектните решения, монтажни чертежи, разрези, разгънати схеми, детайли, спецификации на предвидената апаратура и материали; количествена сметка, разделена на: доставки, строително и електро-монтажни работи, изпитвания и функционални проби и др.

Цялата проектна документация (чертежи, обяснителни записки, описания, бележки, писма, данни, инструкции, изчисления и др.) да се представи на български език.

Размерите в проекта да са в метричната система.

Към всяка част на работния проект да се приложи съдържание на цялостната разработка.

Представяните чертежи да са сгънати до размера на лист с формат А4, съгласно ISO 216 или еквивалентен.

Антетката в долния десен ъгъл на всеки чертеж да съдържа данни за: наименованието на Възложителя, наименованието на Изпълнителя, наименованието на обекта (проекта); номера на договора за изпълнение, наименованието на чертежа; мащаб; дата на изготвяне; номер на чертежа; номер на редакцията на чертежа; подписи на изготвилите и съгласувалите лица и др. по преценка на проектанта.

При възможност, над антетката (титулната част) на чертежа да се остави празно поле с размери: Д:В=90:60 mm за поставяне печата на Възложителя за одобрение на проекта.

Работните проекти да се представят в 3 (три) напълно комплектовани екземпляра на хартия и един екземпляр - запис на електронен носител (CD-R, DVD), като всяка проектна част да е в отделна директория и всеки чертеж - на отделен файл. Наименованието на отделните файлове да съответства на наименованието и номера на чертежа.

Записът на проекта върху електронен носител да се представи в следните файлови формати:

- текст - \*.doc (съвместим с Microsoft Word);
- таблици - \*.xls (съвместим с Microsoft Excel);
- чертежи - \*.dwg (съвместим с Autocad) и \*.pdf (съвместим с Acrobat reader).

Дейностите по проектирането се считат за приключени след приемане на проектите от страна на Възложителя без забележки. Приключването на този етап се оформя с писмо на Възложителя, в което се посочва, че работният проект е приет без забележки.

Одобрението на проектните разработки не освобождава Изпълнителя от отговорност в случай на допуснати грешки. Изпълнителят носи отговорност за пълното и качествено изпълнение на всички дейности и работи, съгласно техническото задание и действащата нормативна уредба!

Не се разрешава стартиране на работата на обекта преди одобряването на работния проект!

**Изисквания към оформянето на екзекутивната проектна документация:** След завършване на работите, но преди съставяне и подписване на констативен протокол образец № 15 от Наредба № 3 за съставяне на актове и протоколи по време на строителството, Изпълнителят се задължава да предостави на Възложителя три (3) комплекта от реализирания на място проект. Проектът да е последният вариант, който е изпълнен на обекта, включващ извършените модификации/промени/замени, в случай че са били извършени такива. Проектите да са подпечатани с подходящ по големина печат „ЕКЗЕКУТИВ“. Изпълнителят да предостави всички екзекутивни чертежи/проекти и на електронен носител в \*.dwg и \*.pdf формати.

## **Г. ТЕХНИЧЕСКИ СПЕЦИФИКАЦИИ ЗА МАТЕРИАЛИТЕ И УСТРОЙСТВОТА (ПРОДУКТИ)**

### **1. Общи изисквания**

Влаганите продукти трябва да отговарят на условията на чл. 169а от Закона за устройство на територията; да са съобразени с изискванията на Наредба № РД-02-20-1 от 05.02.2015 г., за условията и реда за влагане на строителни продукти в строежите на Република България, в сила от 01.03.2015 г.; да изпълняват предвиденото в техническите спецификации; да осигуряват: носимоспособност, устойчивост и дълготрайност на конструкцията, пожарна безопасност, опазване на здравето на работещи и обитавачи, опазване на околната среда и безопасна експлоатация.

При доставка на оборудването, Изпълнителят трябва да представи:

- паспорти на доставеното оборудване;
- декларации или сертификати за произход и съответствие;
- инструкции за монтаж, експлоатация, техническа поддръжка и настройка на доставеното оборудване;
- инструкции, указващи обема и периодичността на провеждане на технически проверки и изпитания.

Оборудването, предвидено за монтаж на открито трябва да работи безотказно при температура на околната среда от (-25°C) до (+40°C). Оборудването, предвидено за монтаж на закрито трябва да работи безотказно при температура на околната среда от (-5°C) до (+55°C).

За всички вложени в обекта продукти е необходимо представянето на Декларация за експлоатационни показатели, съгласно Регламент (ЕС) №305/2011 и/или Декларация за характеристиките на продукта, съгласно чл.4, ал.1 от Наредба №РД-02-20-1 от 05.02.2015г. и/или сертификати и/или протоколи за изпитания.

Материалите следва да отговарят на посочените или еквивалентни стандарти, упоменати в Техническите спецификации на Възложителя – Приложение №1 към сключени Рамкови споразумения и да не противоречат на посочените в Техническото предложение на изпълнителя – Приложение №2 към сключените Рамкови споразумения.

### **2. Технически спецификации на апаратурата за видеонаблюдение**

Системата за видеонаблюдение трябва да бъде изградена най-малко от следните основни устройства, които да имат посочените по-долу или по-добри технически параметри:

#### **2.1. Видеорекоордер:**

- тип - NVR;
- входящ капацитет: минимум 120 Mbps;
- компресия MPEG4/H.264/H.264+;
- поддържани камери с минимум 2 мегапиксела;
- минимум 2 SATA HDD (с минимум 2ТБ/диск);
- минимум 1 LAN 100/1000;
- графично меню на български език;
- задаване на зони за нарушение за всяка една камера;
- запазване на видео в реално време и видео при наличие на движение;
- записите да се запазват (при пълно натоварване на всички камери при запис на видео в реално време) минимум 60 дена за всеки един запис;

- възможност за създаване на потребители с различни права на достъп (включително кои - камери да наблюдава/управлява, работа с архивни записи, администриране);
- възможност за едновременна работа с минимум 5 потребителя, имащи различни нива на достъп без това да влияе на производителността;
- минимум HDMI + VGA мониторен изход;
- USB портове за управление и извличане на данни;
- Безплатен или лицензиран софтуер за видеонаблюдение с възможност за преглед и управление през Internet/LAN/PC. Възможност за разширение на софтуера. Интерфейс и инструкция за работа на български език;
- Преглед и дистанционно управление на устройството за видеонаблюдение през LAN/Internet/;
- Видеорекордерът трябва да бъде избран така, че да осигурява работата му с необходимия брой камери плюс запас от 10%;
- Капацитетът и броят на SATA HDD се избира така, че записите да се запазват (при пълно натоварване на всички камери при запис на видео в реално време) минимум 60 дена за всеки един запис;
- За NVR към „техническо наблюдение“ (ОРУ и ЗРУ) да се осъществи напълно функционална връзка/управление със софтуер „iVMS“, който се използва за наблюдение и е наличен в опорен пункт.

## **2.2. Камери за външен монтаж:**

### **Общи изисквания към камери за външен монтаж:**

- IP камера;
- Минимум 2 мегапиксела;
- H.265+/H.265/H.264+/H.264/MJPEG компресия;
- Преносът на сигнал да се извършва по оптичен кабел;
- За външен монтаж (IP66);
- Работа при осветеност 0.01 Lux (0 Lux IR on);
- Smart IR - технология с обхват минимум 50 m;
- Механичен IR филтър;
- Шумов филтър;
- Възможност за създаване на минимум 5 потребителя с различни права на достъп;
- Възможност за едновременна работа с минимум 5 потребителя, имащи различни нива на достъп без това да влияе на производителността;
- Поддържани протоколи: IPv4/IPv6, HTTP, HTTPS, 802.1x, Qos, SMTP, UPnP, SNMP, DNS, NTP, RTSP, RTP, TCP, UDP, IGMP, ICMP, DHCP;
- Ден/Нощ функция (ICR);
- Метална кутия за външен монтаж (IP66), за разполагане на оборудване (при необходимост).

### **Изисквания към камери за наблюдение на открита уредба 110 kV:**

- Моторизиран варифокален обектив минимум 2.8~12 mm (хоризонтален ъгъл 86°~27°).

### **Изисквания към камери за периметрово наблюдение:**

- Интелигентни функции: пресичане на линия/нарушение на зона/антисаботаж;
- При изискване за монтаж на входно-изходни места – LPR (разпознаване на регистрационни номера);
- Статична камера:
  - Моторизиран варифокален обектив минимум 2.8~12 mm (хоризонтален ъгъл 86°~27°);
- Куполна камера:



- Приближаване, отдалечаване, бързо фокусиране, центриране чрез кликанията, мащабиране с плъзгане с мишката, предварително програмиране на движения, автоматичен режим;
- Вариофокален обектив ( $f = 2.8\text{--}12\text{ mm}$ )/обектив 2.8 mm.

### 2.3. Камери за вътрешен монтаж:

#### Общи изисквания:

- IP камера;
- Минимум 2 мегапиксела;
- H.265+/H.265/H.264+/H.264/MJPEG компресия;
- Преносът на сигнал да се извършва по минимум SFTP 5E категория кабел;
- Работа при осветеност 0.01 Lux (0 Lux IR оп);
- Smart IR - технология с обхват минимум 30 m;
- Механичен IR филтър;
- Шумов филтър;
- Възможност за създаване на минимум 5 потребителя с различни права на достъп;
- Възможност за работа с минимум 5 едновременни потребителя, имащи различни нива на достъп без това да влияе на производителността;
- Поддържани протоколи: IPv4/IPv6, HTTP, HTTPS, 802.1x, Qos, SMTP, UPnP, SNMP, DNS, NTP, RTSP, RTP, TCP, UDP, IGMP, ICMP, DHCP;
- Ден/Нощ функция (ICR);
- Интелигентни функции: пресичане на линия/нарушение на зона/анти- саботаж.

#### Конкретни изисквания спрямо мястото на монтаж (определят се при проектирането):

- Моторизиран вариофокален обектив минимум 2.8—12 mm (хоризонтален ъгъл  $86^\circ\text{--}27^\circ$ );
- Фокусно разстояние от 1,3 до 12 mm в зависимост от необходимостта и (хоризонтален ъгъл минимум  $60^\circ$ ).

### 3. Технически спецификации на пожаро-известителна централа (ПИЦ)

- да има възможност за разширение.
- да може да работи с пожароизвестители най-малко на два производителя.
- да бъде оборудвана с дисплей. При задействане на датчик да се визуализира с текст на дисплея зоната, номера на датчика и къде се намира (етаж, помещение /номер на офис, под, таван, над окачен таван и т.н.). От дисплея да могат да се проверяват настройки на системата.
- да има възможност за настройка на режимите на работа и параметрите на всяка пожароизвестителна линия чрез вградената клавиатура.
- да има светодиодна индикация и звукова сигнализация за пожар, повреда на ПИЦ, повреда на адресируем пожароизвестител, прекъсната линия или к.с. по линия, аварийни събития.
- да има архивна, енергонезависима памет за събитията, с възможност за проверка на тип, час и дата на събитието и изписване на точното местоположение.
- да има потребителски ориентиран текстови (интерфейс) режим.
- да има възможност за разширяване и функционални промени на системата без необходимост от преокабеляване.
- да има диференцирани (с различен приоритет) нива на достъп към централата, минимум три нива (от съответните служители, обучен персонал и т.н.).
- да има резервно захранване - акумулаторно, със следене напрежението на акумулаторната батерия. Резервното захранване трябва да гарантира нормална работа на ПИЦ в продължение на 24 часа, при отпадане на основното захранване.

- свързващите линии да са двупроводни.
- да има контрол на линиите за свален пожароизвестител и автоматично възстановяване.
- да има възможност за групово адресиране на ръчни и автоматични пожароизвестители.
- да има индикация на регистрираните събития, светлинна и текстова.
- да има контрол на линиите и контролируемите изходи за повреда (късо съединение и прекъсване) и автоматично възстановяване.
- да има вградена звукова сигнализация за пожар 1-ва и 2-ра степен и повреда.
- да има възможност за тест на пожароизвестителните линии.
- да има вграден сериен интерфейс за връзка с устройства от по-горно ниво.
- да има LAN интерфейс с възможност за работа в локална мрежа (без интернет).

#### **4. Технически спецификации на сигнално-охранителна система и периметрова охрана**

*Сигнално-охранителната система и периметровата охрана да бъдат изградени в една обща система с общо управление.*

Сигнално-охранителната системата трябва да бъде изградена най-малко от следните основни устройства, които да имат посочените по-долу или по-добри технически параметри:

- Комплект метална кутия с тампер, контролен панел със захранване, акумулатор за резервно захранване и необходимия брой зони, BUS технология (определят се в съответствие с проекта);
- LCD клавиатура;
- Обемен датчик – четворен PIR елемент, цифрова обработка с двоен праг, припокриваща геометрия на сензорите;
- Акустичен датчик;
- Сирена външна с акумулатор;
- GSM комуникатор.

Системата за периметрова охрана трябва да бъде изградена най-малко от следните основни устройства, които да имат посочените по-долу или по-добри технически параметри:

- Комплект метална кутия с тампер (при необходимост);
- Контролен панел със захранване;
- Акумулатор за резервно захранване и необходимия брой зони;
- BUS технология (определят се в съответствие с проекта);
- LCD клавиатура и управление на необходимия брой групи;
- Микровълнова бариера 120м (ТХ+RX), като се използва 200mm параболична антена, която създава тясно поле, когато наличното място е ограничено, но разстоянията са дълги;
- Сензорен кабел;
- Сирена външна с акумулатор;
- Възможност за включване на интернет модул;
- Да има LAN интерфейс с възможност за работа в локална мрежа (без интернет).

#### **Д. ТЕХНИЧЕСКИ СПЕЦИФИКАЦИИ ЗА ИЗПЪЛНЕНИЕ НА МОНТАЖНИТЕ РАБОТИ**

##### **1. Изисквания към организацията на работа**

Подстанция „Белослав“ представлява част от електропреносната мрежа и е в редовна експлоатация. Работите в електрическите уредби ще се извършват с наряд или нареждане, съгласно изискванията на ПБЗРЕУЕТЦЕМ. Изпълнителят се задължава да полага всички грижи и да предприема всички необходими действия, които да гарантират нормалната работа на подстанциите при изпълнение на монтажните работи. При необходимост от изключване на

напрежението, това се осъществява след предварително подаване на заявка и след нейното одобрение. При авария и/или изключване на съоръжение/я, длъжници се на липсата на подобни мероприятия от страна на Изпълнителя, Възложителят ще предяви финансова претенция към Изпълнителя, съобразно стойността на претърпените вреди.

Изпълнителят е длъжен да спазва установения от Възложителя ред.

Работите на обекта от поръчката да се осъществяват под техническото ръководство на правоспособно лице.

Изпълнителят е длъжен да осигури за своя сметка присъствие на свой компетентен персонал на работните срещи, провеждани от възложителя.

Изпълнителят е длъжен да опазва имуществото на възложителя и да поема за своя сметка всички щети, нанесени от него или от негови подизпълнители (в случай че се предвиждат подизпълнители).

Изпълнителят осигурява предпазване на околното оборудване и съоръжения.

Изпълнителят осигурява ежедневно почистване на работното място.

От страна на възложителя ще бъдат осъществявани инвеститорски функции по отношение на приемане, контрол и координация на работата, както и технически контрол.

Не се разрешава извършването на работи извън договорения обем по съответната поръчка, без съгласуване с Възложителя по предвидения в договора ред.

Използването на специализирана техника и строителна механизация е по преценка на Изпълнителя. Всички машини и механизирани инструменти, трябва да се поддържат в изправност и да се използват само от правоспособни специалисти.

Работата на обекта се приема за приключена след:

- Изпълнение в пълен обем на дейностите, предвидени в проектите;
- Успешно проведени единични и комплексни функционални изпитания. Разработването на програми за тях е задължение на Изпълнителя. Програмите за комплексните функционални изпитания се съгласуват с Възложителя. Провеждането на комплексните функционални изпитания е под ръководството на Възложителя.

Приемането на работите, ще се извършва в съответствие с изискванията на Наредба № 3/31.07.2003г. за съставяне на актове и протоколи по време на строителството. За целта ще се състави и подпише констативен протокол образец № 15.

## **2. Изисквания за безопасни и здравословни условия на труд**

При изпълнение на поръчката следва да се спазват стриктно изискванията на:

- Наредба № 2 от 22.03.2004 г. за минималните изисквания за здравословни и безопасни условия на труд при извършване на строителни и монтажни работи;
- Вътрешни правила за здравословни и безопасни условия на труд;
- Наредба № РД-07-2 от 16.12.2009г., за условията и реда за провеждането на периодично обучение и инструктаж на работниците и служителите по правилата за осигуряване на здравословни и безопасни условия на труд, в сила от 01.01.2010 г., издадена от Министерството на труда и социалната политика;
- други действащи нормативни и поднормативни актове;
- изготвения ПБЗ.

Спазването на изискванията по осигуряване на ЗБУТ и на инструкциите на експлоатацията са задължение на Изпълнителя.

Персоналът на Изпълнителя се явява командирован персонал по смисъла на ПБЗРЕУЕТЦЕМ и предварително трябва да бъде инструктиран по същия Правилник. Инструктажът по ПБЗРЕУЕТЦЕМ се извършва от представител на Възложителя.

Преди откриването на строителната площадка, Изпълнителят е длъжен да представи поименен списък на хората, които ще работят на обекта, като посочи и технически ръководител.

При започване на работа, Изпълнителят трябва да се яви за запознаване с Вътрешните правила за здравословни и безопасни условия на труд и едновременно с подписване на договора да подпише и споразумение за безопасни условия на труд.

Инструктажът по Наредба № 2 за минималните изисквания за здравословни и безопасни условия на труд при извършване на СМР и ежедневният инструктаж по безопасна работа непосредствено на работното място да се извършват от представител на Изпълнителя.

Не се допускат до работа лица, без да бъдат инструктирани.

Не се допускат и не се разрешава присъствието на лица употребили алкохол и опиати.

Забранява се на работниците на Изпълнителя да влизат, да складираят материали и инструменти в други помещения, освен в определените за това места.

Лица, незаети с ремонтната дейност, да не се допускат в близост до обекта.

Изпълнителят да осигури на всички участващи в монтажните работи лични предпазни средства и работно облекло, проверени и напълно изправни за съответния вид дейности и работни места. Ползването им да се следи, съгласно изискванията на чл.17 и Приложение № 3 от Наредба № 3 за минималните изисквания за безопасност и опазване на здравето на работещите при използване на лични предпазни средства на работното място.

Позиционирането на строителната механизация в близост до тоководещи части под напрежение, да се съгласува с персонала на подстанцията, за да се предотврати опасността от нарушаване на минималните безопасни разстояния при работа.

Продуктите, машините, съоръженията и другите елементи, които посредством движението си могат да застрашат безопасността на работещите, при транспортиране и складиране се разполагат и стабилизируют по подходящ и сигурен начин така, че да не могат да се приплъзват и преобръщат.

Всички опасни отвори, които могат да предизвикат падания на хора, да се закриват с временни капаци.

Работи при височина се извършват само при осигурена безопасност от падане на хора или предмети.

Работещите на височина поставят инструментите си в специални сандъчета и чанти, обезопасени срещу падане.

### **3. Опазване на околната среда**

При изпълнение на монтажните работи да се спазват действащите в страната нормативни документи, свързани с опазването на околната среда.

Доставката и съхранението на необходимите материали, да се изпълнява по график, на предварително определени от Възложителя места на обекта.

Добитите отпадъчни материали и отпадъци, също да се съхраняват на предварително определените места и да се изхвърлят регулярно от Изпълнителя на най-близкото регламентирано сметище на селищната система, след получаване от страна на Изпълнителя на разрешение за депонирането им.

Изпълнителят е длъжен да предаде добитите строителни отпадъци с договор на лица, имащи разрешение за извършване на дейностите по третиране и транспортиране на отпадъците, издадено по реда на ЗУО.

Транспортната техника, напускаща обекта, да се почиства, с оглед да не се замърсява уличната и пътната мрежа. Да не се допуска разпиляване на материалите при транспортиране.

След приключване на договорените монтажни работи, работните зони и местата за депониране и складиране да се почистят старателно, като се оставят в подходящо експлоатационно състояние.

#### **4. Пожарна и аварийна безопасност**

Мерките по ПО на обекта по време на работа трябва да са съобразени с Наредба № 8121з-647 от 01.10.2014 г., за правилата и нормите за пожарна безопасност при експлоатация на обектите, както и с Наредба № РД-07/8 от 20.12.2008 г. за минималните изисквания за знаци и сигнали за безопасност и/или здраве при работа.

По време на изпълнение на работата трябва да се обезпечи свободен достъп на пожарни автомобили по съответните вътрешноведомствени пътища и да не се допуска складиране на материали или строителни отпадъци върху тях.

Забранява се паленето на огън под и в близост до ел.съоръженията.

Забранява се оставянето на запалими материали под и в близост до ел.съоръженията.

Забранява се използването на противопожарните съоръжения от противопожарното табло на обекта за несвойствени цели.

#### **Е. СРОКОВЕ ЗА ИЗПЪЛНЕНИЕ**

**1. Срок за цялостното изпълнение на поръчката (проектиране, доставка на материали и съоръжения, монтаж, инсталиране и настройка на системите): до 90 (деветдесет) календарни дни, считано от датата на влизане на договора в сила до датата на уведомителното писмо до Възложителя за окончателното завършване на СМР, в това число:**

**1.1. Срок за изготвяне и предаване на проекта: до 30 (тридесет) календарни дни, считано от датата на влизане на договора в сила до датата на писмото на Възложителя, в което се посочва, че работният проект е приет без забележки. В този срок не се включва периода, необходим на Възложителя за разглеждане на проекта. Периодът за разглеждане на проекта започва да тече от датата на писмото, с което Изпълнителят предава проекта на Възложителя за одобрение, до датата на писмото с отговора на Възложителя. В своя отговор възложителя може да приеме без забележки представения проект или да посочи какви забележки има по него. В случай, че Възложителят е посочил забележки, срокът за проектиране продължава да тече до датата на писмото, с което изпълнителят връща коригирания проект на възложителя за одобрение.**

**1.2. Срок за доставка, монтаж и пускане в експлоатация на системите: до 60 (шестдесет) календарни дни, считано от датата на подписване на протокола за откриване на строителната площадка - обр. 2а по Наредба № 3/31.07.2003г. на МРРБ на основание ЗУТ до датата на уведомителното писмо до Възложителя за окончателното завършване на СМР.**

#### **2. Гаранционни срокове.**

**2.1. За оборудване и апаратура - не по-кратък от 3 (три) години, считано от датата на подписването на протокол за приемане на строежа без забележки от приемателна комисия, назначена от Възложителя (констативен акт обр. 15 по Наредба № 3/ 31.07.2003 г. на МРРБ на основание ЗУТ).**

**2.2. За изпълнените СМР - не по-кратък от 5 (пет) години, съгласно чл. 20, ал. 4, т. 4 от НАРЕДБА №2 от 31.07.2003 г., за въвеждане в експлоатация на строежите в Р. България и минимални гаранционни срокове, за изпълнени строителни и монтажни работи, съоръжения и строителни обекти, считано от датата на подписване на протокол за приемане на строежа без забележки от приемателна комисия, назначена от Възложителя (констативен акт обр. 15 по Наредба № 3/ 31.07.2003 г. на МРРБ на основание ЗУТ),.**

**2.3. За отстраняване на дефекти в гаранционните срокове: При констатирани повреди, Възложителят писмено уведомява Изпълнителя за тях. Изпълнителят е длъжен да констатира дефекта и да извърши за своя сметка ремонт или подмяна (с нови части или елементи) на дефектираният/ите елемент/и в срок не повече от 72 (седемдесет и два) часа, считано от датата на писменото уведомление.**

**Предложенията на участниците в обществената поръчка трябва да съответстват на посочените от възложителя в техническите спецификации стандарти, работни характеристики, функционални изисквания, параметри, сертификати и др. или да са еквивалентни на тях. Доказването на еквивалентност е задължение на съответния участник.**

ДО  
ЕСО ЕАД – МЕР Варна  
гр. Варна,  
ул. Оборище №13<sup>А</sup>, ет. 5

## ПРЕДЛОЖЕНИЕ

за изпълнение на обществена поръчка с предмет:  
**„Проектиране, доставка и изграждане на системи за видеонаблюдение, пожарозвествяване, сигнално-охранителна система и периметрова охрана в п/ст „Белослав“**

От „СИСКОМ ИНЖЕНЕРИНГ“ АД  
(наименование на участника)

Представяме Ви нашето предложение за изпълнение на обществената поръчка с горепосочения предмет, както следва:

### РАЗДЕЛ I. СРОКОВЕ ЗА ИЗПЪЛНЕНИЕ НА ПОРЪЧКАТА:

**1. Срокът за цялостно изпълнение на поръчката (проектиране, доставка на материали и съоръжения, монтаж, инсталиране и настройка на системите) е общо 90 (деветдесет) календарни дни (не повече от 90 календарни дни), считано от датата на влизане на договора в сила до датата на уведомителното писмо до Възложителя за окончателното завършване на СМР, в това число:**

**1.1. Срок за изготвяне на работен проект - 30 (тридесет) календарни дни (не повече от 30 календарни дни), считано от датата на влизане на договора в сила до датата на писмото на Възложителя, в което се посочва, че работният проект е приет без забележки.**

**1.2. Срок за доставка, монтаж и пускане в експлоатация на системите - 60 (шестдесет) календарни дни (не повече от 60 календарни дни), считано от датата на подписване на протокола за откриване на строителната площадка - обр. 2а по Наредба № 3/31.07.2003г. на МРРБ на основание ЗУТ до датата на уведомителното писмо до Възложителя за окончателното завършване на СМР.**

### **2. Гаранционни срокове:**

**2.1. За оборудване и апаратура – 3 (три) години (не по-кратък от 3 години), считано от датата на подписването на протокол за приемане на строежа без забележки от приемателна комисия, назначена от Възложителя (констативен акт обр. 15 по Наредба № 3/ 31.07.2003 г. на МРРБ на основание ЗУТ).**

**2.2. За изпълнените СМР – 5 (пет) години (не по-кратък от 5 години) съгласно чл. 20, ал. 4, т. 4 от НАРЕДБА №2 от 31.07.2003 г., за въвеждане в експлоатация на строежите в Р. България и минимални гаранционни срокове, за изпълнени строителни и монтажни работи, съоръжения и строителни обекти, считано от датата на подписване на протокол за приемане на строежа без забележки от приемателна комисия, назначена от Възложителя (констативен акт обр. 15 по Наредба № 3/ 31.07.2003 г. на МРРБ на основание ЗУТ).**

**2.3. За отстраняване на дефекти в гаранционните срокове - 72 (седемдесет и два) часа (не по-дълъг от 72 часа), считано от датата на писменото уведомление от Възложителя.**

### РАЗДЕЛ II. ОРГАНИЗАЦИЯ ЗА ИЗПЪЛНЕНИЕ НА ПРОЕКТНИТЕ И НА СМР ДЕЙНОСТИ.

Заличено по чл. 36а, ал. 3 от ЗОП на  
основание § 131, ал. 2 от ПЗР на ЗОП

Заличено по чл. 36а, ал. 3 от ЗОП на  
основание § 131, ал. 2 от ПЗР на ЗОП

Комплексен план-график за последователността и времетраенето на проектните и на СМР дейности, съдържащ:

### 1. Обяснителна записка.

Съгласно приложение: Предложение за изпълнение на поръчката.

*(писмени пояснения на графика в обем и подробности по преценка на участника.)*

### 2. Графична част на план-графика.

*(графичната част включва линеен график, изготвен съобразно технологично необходимото време за изпълнение на дейностите, предмет на поръчката, в зависимост от работната сила, механизацията и оборудването, с които разполага участника и трябва да съдържа: началото на проектните дейности, на доставка, монтаж и пускане в действие на системата за видеонаблюдение, пожароизвестителната система и сигнално-охранителната система и периметровата охрана, обвързани с предлаганите срокове за завършване на отделните етапи.)*

### 3. Технически спецификации

1. Декларираме, че материалите (оборудването и апаратурата за изграждане на съответните системи на обекта), ще отговарят на посочените или еквивалентни стандарти, упоменати в Техническите спецификации на Възложителя – Приложение №1 към сключени Рамкови споразумения и не противоречат на посочените в Техническото предложение – Приложение №2 към сключени Рамкови споразумения с предмет: „Проектиране, доставка и изграждане на системи за видеонаблюдение, пожароизвестяване, сигнално-охранителна система и периметрова охрана в обекти на ЕСО ЕАД“.

### 4. Декларираме, че:

4.1. Направен е оглед и е извършено запознаване с всички условия на мястото, където ще се извършват дейностите, предмет на поръчката.

4.2. Задължаваме се да спазваме действащите нормативни уредби в страната за здравословни и безопасни условия на труд, противопожарни строително-технически норми и др., свързани с изпълнението на поръчката.

4.3. Задължаваме се да спазваме действащите в страната нормативни уредби, технически норми и стандарти, свързани със изпълнението на поръчката.

4.4. Документацията ще бъде изготвена, съгласно изискванията на българските стандарти, въвеждащи хармонизирани европейски стандарти.

4.5. При доставка на оборудването ще представим:

- инструкции за монтаж, експлоатация, техническа поддръжка и настройка на доставеното оборудване на български език;
- инструкции, указващи обема и периодичността на провеждане на технически проверки и изпитания на български език.

4.6. Ако бъдем избрани за изпълнител, преди стартиране работата на обекта, на основание одобрената от Възложителя проектна документация, в т.ч. ПБЗ, ще актуализираме предложени линеен график.

4.7. Лицата, които ще изпълняват СМР на обекта, притежават съответния опит, квалификация, образование и специалност.

Заличено по чл. 36а, ал. 3 от ЗОП на  
основание § 131, ал. 2 от ПЗР на ЗОП

000003

Заличено по чл. 36а, ал. 3 от ЗОП на  
основание § 131, ал. 2 от ПЗР на ЗОП



4.8. При изготвяне на офертата са спазени задълженията, свързани с данъци и осигуровки, закрила на заетостта и условията на труд\*.

4.9. Към датата на подаване на настоящата оферта не са настъпили промени в деклариране обстоятелства по чл. 54, ал. 1 и чл. 101, ал. 11 от ЗОП от момента на сключването на рамковото споразумение.

#### 5. Подизпълнители и/или трети лица

5.1. При изпълнението на настоящата поръчка ~~ще използвам/няма да използвам~~ подизпълнител/и. (невярното се зачертава)

Номер по ред	Видове работи от предмета на поръчката, които ще се предложат на подизпълнители	Съответстващ на видовете работи дял в проценти (%) от стойността на поръчката	Предвидени подизпълнители (посочват се имената, ЕИК и адресите на подизпълнителите, предвидени да изпълняват съответните видове работи)
1.			

Декларирам, че:

5.1.1. В случай, че участникът, когото представлявам, бъде определен за изпълнител, ще сключим договор за подизпълнение с подизпълнител/и, деклариран/и в процедурата за сключване на рамково споразумение и посочени в настоящата оферта.

5.1.2. В срок до 3 дни от сключването на договор за подизпълнение или на допълнително споразумение за замяна на посоченият в офертата подизпълнител/, ще изпратим копие на договора или на допълнителното споразумение на възложителя заедно с доказателства, че са изпълнени условията по чл. 66, ал. 2 и ал. 14 от ЗОП относно лицата на основание за отстраняване по чл. 54, ал. 1 ЗОП (приложимо в случаите на промяна/промени в обстоятелствата).

5.2. При изпълнението на настоящата поръчка ~~ще използвам/няма да използвам~~ ресурси на трети лица, декларирани в процедурата за сключване на рамково споразумение и посочени в настоящата оферта.

№	Наименование на ресурса	Наименование на лицето, което предоставя ресурса
1.		

Заличено по чл. 36а, ал. 3 от ЗОП на основание § 131, ал. 2 от ПЗР на ЗОП

Заличено по чл. 36а, ал. 3 от ЗОП на основание § 131, ал. 2 от ПЗР на ЗОП

**6. Декларираме, че:**

6.1. Приемаме клаузите на приложения в документацията за участие в процедурата проект на договор;

6.2. Направените от нас предложения и поети ангажименти са валидни за срока, посочен в поканата, считано от крайния срок за получаване на офертите.

6.3. Ако бъдем избрани за изпълнител на обществената поръчка, преди сключване на договора ще предоставим на възложителя всички документи, посочени в т. 3 от Раздел III „Указания към участниците“, както и в приложенията към поканата за участие като цяло.

**7. Гарантираме, че сме в състояние да изпълним качествено поръчката в пълно съответствие с изискванията на възложителя.**

*\*\* Органите, от които участниците могат да получат необходимата информация за задълженията, свързани с данъци и осигуровки са:*

*Националният осигурителен институт;*

*Национална агенция за приходите.*

*Органите, от които участниците могат да получат необходимата информация за задълженията, свързани с закрита на заетостта и условията на труд са:*

*Агенция по заетостта;*

*Изпълнителна агенция „Главна инспекция по труда“.*

*Органите, от които участниците могат да получат необходимата информация за задълженията, свързани с опазване на околната среда са:*

*Министерство на околната среда и водите.*

**Приложения:**

1. Декларация за конфиденциалност по чл. 102 ЗОП (когато е приложимо).
2. Документ за упълномощаване, когато лицето, което подава офертата, не е законният представител на участника (когато е приложимо).
3. Декларация за липса на основания за отстраняване по чл. 54, ал. 1, т. 1, т. 2 и т. 7 ЗОП от упълномощения представител (когато е приложимо).

Дата: 26.08.2020 г.

Подпис и печат: ..

Заличено по чл. 36а, ал. 3 от ЗОП на  
основание § 131, ал. 2 от ПЗР на ЗОП

Мартин Димитров

(име и фамилия)

Изпълнителен директор  
(длъжност на представляващия участника)

Заличено по чл. 36а, ал. 3 от ЗОП на  
основание § 131, ал. 2 от ПЗР на ЗОП

000005

Заличено по чл. 36а, ал. 3 от ЗОП на  
основание § 131, ал. 2 от ПЗР на ЗОП

**Предложение за изпълнение на поръчката**  
**Организация за изпълнение на проекта**



а.: София, бул. Цветан Лазаров №105А  
т.: +359 2 902 28 80  
ф.: +359 2 870 61 15



Заличено по чл. 36а, ал. 3 от ЗОП на  
основание § 131, ал. 2 от ПЗР на ЗОП

0

Заличено по чл. 36а, ал. 3 от ЗОП на  
основание § 131, ал. 2 от ПЗР на ЗОП

## Съдържание

- 1. Представяне на участника**
- 2. Технически спецификации на оборудването за реализация на проекта**
- 3. Организация за изпълнение на проекта**
  - 3.1. Организация за изпълнението на проектирането
  - 3.2. Организация за изпълнението на строително-монтажните работи (СМР)
- 4. План-график за последователност на извършените дейности**
  - 4.1. Обяснителна записка
  - 4.2. Организационна структура
  - 4.3. Механизация

а.: София, бул. Цветан Лазаров №105А  
т.: +359 2 902 28 80  
ф.: +359 2 870 61 15



Заличено по чл. 36а, ал. 3 от ЗОП на  
основание § 131, ал. 2 от ПЗР на ЗОП

00 Заличено по чл. 36а, ал. 3 от ЗОП на  
основание § 131, ал. 2 от ПЗР на ЗОП

## 1. Представяне на участника

"Сиском Инженеринг" АД е българска бързоразвиваща се компания, която предлага и внедрява широка гама високотехнологични телекомуникационни и инфраструктурни решения за развитието на бизнеса на своите партньори.

Ние сме доказали своя професионализъм в системната интеграция – от разработка на решения, изграждане и въвеждане в експлоатация, до управление и поддръжка на интелигентни инфраструктурни системи.

Предлагаме затворен процес, включващ всичко необходимо за цялостното завършване на проекти с различна сложност и функция. Компанията разполага с екип, материална база и ноу-хау за осъществяването на различни поръчки в областта на телекомуникациите, градския транспорт, обезпечаване на достъпа и сигурността в корпоративни и частни обекти, ел. инсталации, осветление, транспортна инфраструктура, разработване на IT решения, трафик анализ, GPS системи, интелигентно SMS паркиране, изграждане и оптимизиране на светофарни системи и редица други дейности.

Компанията е специализирана в подобряване дейността и организацията на транспорта в градски условия и в регионалната пътна мрежа.

Дружеството предлага цялостни и ефективни решения в следните направления:

- Проучване, проектиране, изграждане и поддръжка на Електронни информационни табла (ЕИТ);
- Интеграция на информационно-комуникационни технологии (ИКТ) за модернизацията на градския транспорт;
- Изграждане, модернизация и интеграция на кръстовища;
- Проучване, проектиране, изграждане и интегриране на интелигентни трафик решения;
- Интеграция на системи за видеонаблюдение;
- Проектиране на зони за почасово платено паркиране;
- Проучване, анализ и усъвършенстване организацията на движение на превозните средства в градска и междуградска среда;
- Проучване, проектиране, изграждане и поддръжка на гъвкави системи от пътни знаци с възможност за дистанционно управление в реално време (VMS);
- Проучване, анализ и усъвършенстване организацията на движение на превозните средства в градската и междуградската среда;
- Проучване, проектиране, изграждане, въвеждане в експлоатация и поддръжка на Улично, Парково и Районно осветление;

Предлагаме най-доброто и адекватно решение, опирайки се на богатия си опит. В течение на цялостния процес на проектиране, изпълнение, управление и поддръжка ние сме в непрестанна градивна комуникация, подчинена на желанията, идеите и нуждите на нашите клиенти.

Отличните резултати, надеждността на работата ни, дългогодишният ни опит и задълбоченото изследване на резултатите с цел повишаване на качеството и ефективността са ни спечелили доверието на много клиенти и партньори.

а.: София, бул. Цветан Лазаров №105А  
т.: +359 2 902 28 80  
ф.: +359 2 870 61 15



Заличено по чл. 36а, ал. 3 от ЗОП на  
основание § 131, ал. 2 от ПЗР на ЗОП

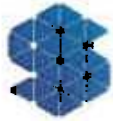
Заличено по чл. 36а, ал. 3 от ЗОП на  
основание § 131, ал. 2 от ПЗР на ЗОП

## 2. Технически спецификации на оборудването за реализация на проекта

Системата за видеонаблюдение ще бъде изградена най-малко от следните основни устройства, които да имат посочените по-долу или по-добри технически параметри:

### Видеорекордер:

- Тип - NVR;
- Входящ капацитет: минимум 120Mbps;
- Компресия MPEG4/H.264/H.264+;
- Поддържани камери с минимум 2 мега пиксела;
- Минимум 2 SATA HDD (с минимум 2ТБ/диск);
- Минимум 1 LAN 100/1000;
- Графично меню на Български език;
- Задаване на зони за нарушение за всяка една камера;
- Запазване на видео в реално време и видео при наличие на движение;
- Записите да се запазват (при пълно натоварване на всички камери при запис на видео в реално време) минимум 60 дена за всеки един запис;
- Възможност за създаване на потребители с различни права на достъп (включително кои камери да наблюдава/управлява, работа с архивни записи, администриране);
- Възможност за едновременна работа с минимум 5 потребителя, имащи различни нива на достъп без това да влияе на производителността;
- Минимум HDMI + VGA мониторен изход;
- USB портове за управление и извличане на данни;
- Безплатен или лицензиран софтуер за видеонаблюдение с възможност за преглед и управление през Internet/LAN/PC. Възможност за разширение на софтуера. Интерфейс и инструкция за работа на български език;
- Преглед и дистанционно управление на устройството за видеонаблюдение през LAN/Internet/;
- Видеорекордерът трябва да бъде избран така, че да осигурява работата му с необходимия брой камери плюс запас от 10%;
- Капацитета и броя на SATA HDD се избира така, че записите да се запазват (при пълно натоварване на всички камери при запис на видео в реално време) минимум 60 дни за всеки един запис.
- За NVR към „техническо наблюдение“ (ОРУ и ЗРУ) да се осъществи напълно функционална връзка/управление със софтуер „iVMS“, който се използва за наблюдение и е наличен в опорен пункт.



### Камери за външен монтаж:

#### Общи характеристики:

- IP камера;
- Минимум 2 мегапиксела;
- H.265+/H.265/H.264+/H.264/MJPEG компресия;
- Преноса на сигнал да се извършва по оптичен кабел;
- За външен монтаж (IP66);
- Работа при осветеност 0.01 Lux (0 Lux IR on);
- Smart IR - технология с обхват минимум 50м;
- Механичен IR филтър;
- Шумов филтър;
- Възможност за създаване на минимум 5 потребителя с различни права на достъп;
- Възможност за едновременна работа с минимум 5 потребителя, имащи различни нива на достъп без това да влияе на производителността;
- Поддържани протоколи: IPv4/IPv6, HTTP, HTTPS, 802.1x, Qos, SMTP, UPnP, SNMP, DNS, NTP, RTSP, RTP, TCP, UDP, IGMP, ICMP, DHCP;
- Ден / Нощ функция (ICR);
- Метална кутия за външен монтаж (IP66), за разполагане на оборудване (при необходимост).

#### Характеристики към камери за наблюдение на открита уредба 110kV:

- Моторизиран варифокален обектив минимум 2.8~12мм (хоризонтален ъгъл 86°~27°);

#### Характеристики на камери за периметрово наблюдение:

- Интелигентни функции: пресичане на линия/нарушение на зона/антисаботаж;
- При изискване за монтаж на входно-изходни места - LPR (разпознаване на регистрационни номера);

#### Статична камера:

- Моторизиран варифокален обектив минимум 2.8~12мм (хоризонтален ъгъл 86°~27°);

#### Куполна камера:

- Приближаване, отдалечаване, бързо фокусиране, центриране чрез кликванията, мащабиране с плъзгане с мишката, предварително програмиране на движения, автоматичен режим;
- Варифокален обектив (f= 2.8~12мм)/обектив 2.8мм.;

а.: София, бул. Цветан Лазаров №105А

т.: +359 2 902 28 80

ф.: +359 2 870 61 15



Заличено по чл. 36а, ал. 3 от ЗОП на  
основание § 131, ал. 2 от ПЗР на ЗОП

000

Заличено по чл. 36а, ал. 3 от ЗОП на  
основание § 131, ал. 2 от ПЗР на ЗОП



**SYS COM**  
ENGINEERING



#### Камери за вътрешен монтаж:

- IP камера;
- Минимум 2 мегапиксела;
- H.265+/H.265/H.264+/H.264/MJPEG компресия;
- Преноса на сигнал да се извършва по минимум SFTP 5E категория кабел;
- Работа при осветеност 0.01 Lux (0 Lux IR оп);
- Smart IR - технология с обхват минимум 30 метра;
- Механичен IR филтър;
- Шумов филтър;
- Възможност за създаване на минимум 5 потребителя с различни права на достъп;
- Възможност за работа с минимум 5 едновременни потребителя, имащи различни нива на достъп без това да влияе на производителността;
- Поддържани протоколи: IPv4/IPv6, HTTP, HTTPS, 802.1x, Qos, SMTP, UPnP, SNMP,
- DNS, NTP, RTSP, RTP, TCP, UDP, IGMP, ICMP, DHCP;
- Ден/Нощ функция (ICR);
- Интелигентни функции: пресичане на линия/нарушение на зона/антисаботаж.

#### Конкретни характеристики спрямо мястото на монтаж (определят се при проектирането):

- Моторизиран варифокален обектив минимум 2.8—12 мм (хоризонтален ъгъл 86°—27 °);
- Фокусно разстояние от 1,3 до 12 мм в зависимост от необходимостта и (хоризонтален ъгъл минимум 600);

#### Пожаро-известителна централа (ПИЦ):

- Ще има възможност за разширение;
- Ще може да работи с пожароизвестители най-малко на два производителя;
- Ще бъде оборудвана с дисплей. При задействане на датчик да се визуализира с текст на дисплея зоната, номера на датчика и къде се намира (етаж, помещение /номер на офис, под, таван, над окачен таван и т.н.). От дисплея да могат да се проверяват настройки на системата;
- Ще има възможност за настройка на режимите на работа и параметрите на всяка пожароизвестителна линия чрез вградената клавиатура;
- Ще има светодиодна индикация и звукова сигнализация за пожар, повреда на ПИЦ, повреда на адресируем пожароизвестител, прекъсната линия или к.с. по линия, аварийни събития;
- Ще има архивна, енергонезависима памет за събитията, с възможност за проверка на тип, час и дата на събитието и изписване на точното местоположение;
- Ще има потребителски ориентиран текстови (интерфейс) режим;
- Ще има възможност за разширяване и функционални промени на системата без необходимост от преокабеляване;

а.: София, бул. Цветан Лазаров №105А  
т.: +359 2 902 28 80  
ф.: +359 2 870 61 15



Заличено по чл. 36а, ал. 3 от ЗОП на  
основание § 131, ал. 2 от ПЗР на ЗОП

000011  
Заличено по чл. 36а, ал. 3 от ЗОП на  
основание § 131, ал. 2 от ПЗР на ЗОП



- Ще има диференцирани (с различен приоритет) нива на достъп към централата, минимум три нива (от съответните служители, обучен персонал и т.н.);
- Ще има резервно захранване - акумулаторно, със следене напрежението на акумулаторната батерия. Резервното захранване трябва да гарантира нормална работа на ПИЦ в продължение на 24 часа, при отпадане на основното захранване;
- Свързващите линии да са двупроводни;
- Ще има контрол на линиите за свален пожароизвестител и автоматично възстановяване;
- Ще има възможност за групово адресиране на ръчни и автоматични пожароизвестители;
- Ще има индикация на регистрираните събития, светлинна и текстова;
- Ще има контрол на линиите и контролируемите изходи за повреда (късо съединение и прекъсване) и автоматично възстановяване;
- Ще има вградена звукова сигнализация за пожар 1-ва и 2-ра степен и повреда;
- Ще има възможност за тест на пожароизвестителните линии;
- Ще има вграден сериен интерфейс за връзка с устройства от по-горно ниво.

### **Сигнално-охранителна система и периметрова охрана**

Сигнално-охранителната системата ще бъде изградена най-малко от следните основни устройства, които да имат посочените по-долу или по-добри технически параметри:

- Комплект метална кутия с тампер (при необходимост);
- Контролен панел със захранване;
- Акумулатор за резервно захранване и необходимия брой зони;
- BUS технология (определят се в съответствие с проекта);
- LCD клавиатура и управление на необходимия брой групи;
- Микровълнова бариера 120м (TX+RX), като се използва 200мм параболична антена, която създава тясно поле, когато наличното място е ограничено, но разстоянията са дълги;
- Сензорен кабел;
- Сирена външна с акумулатор;
- Възможност за включване на интернет модул;
- Да има LAN интерфейс с възможност за работа в локална мрежа (без интернет);

Системата за периметрова охрана ще бъде изградена най-малко от следните основни устройства, които да имат посочените по-долу или по-добри технически параметри:

- Комплект метална кутия с тампер, контролен панел със захранване, акумулатор за резервно захранване и необходимия брой зони, BUS технология (определят се в съответствие с проекта);
- LCD клавиатура и управление на необходимия брой групи;
- Микровълнова бариера 120м (TX+RX), като се използва 200мм параболична антена, която създава тясно поле, когато наличното място е ограничено, но разстоянията са дълги;
- Сирена външна с акумулатор;

а.: София, бул. Цветан Лазаров №105А  
т.: +359 2 902 28 80  
ф.: +359 2 870 61 15



Заличено по чл. 36а, ал. 3 от ЗОП на  
основание § 131, ал. 2 от ПЗР на ЗОП

000012  
Заличено по чл. 36а, ал. 3 от ЗОП на  
основание § 131, ал. 2 от ПЗР на ЗОП



**SYSCOM**  
ENGINEERING



- Възможност за включване на интернет модул.

### 3. Организация за изпълнение на проекта

#### 3.1. Организация за изпълнението на проектирането

Обхватът на работното проектиране ще включва най-малко следните проектни части (минимален задължителен обем на работното проектиране):

- Част: Видеонаблюдение;
- Част: Пожароизвестяване;
- Част: Сигнално охранителна система и периметрова охрана;
- Част: Проектно-сметна документация (ПСД);
- Част: План за безопасност и здраве (ПБЗ);

#### Част – Видеонаблюдение:

Системата за видеонаблюдение ще изпълнява следните функции:

- Наблюдаваща функция;
- Комуникационна функция;
- Информационна функция;
- Архивираща функция.

Зоните под наблюдение ще обхващат:

- Целият периметър по външната ограда на подстанцията (без мъртви зони), така че да се наблюдава и външната страна на оградата;
- ОРУ 110kV - общ поглед на уредбата от една или максимум две камери, разположени на подходяща височина;
- ЗРУ 20kV - общ поглед, като за целта да се предвиди по една, а при по-големи дължини по две камери за всеки главен коридор в закритата уредба.

Камерите за видеонаблюдение в ОРУ и по периметъра ще се монтират на устойчиви пилони на височина минимум 3,5 метра от kota нула, с подходящ диаметър и дебелина на стената, които да не позволяват люлеене при вятър. Допуска се да бъдат закрепени със скоби към съществуващи стълбове за осветление или други конструкции, но само след съгласуване с Възложителя.

Информацията от камерите по периметъра на външната ограда (периметрово видеонаблюдение) ще се предава към видеорекордер, тип NVR (Network Video Recorder). Видеорекордерът да има изход (Ethernet RJ45 — TCP/IP 10/100/1000), за предаване на информацията към външен потребител.

Записите от периметровите камери ще се стартират при наличие на движение. Записите ще се съхраняват във видеорекордера, за 60 денонощия назад и да са с пълното качество на картината от камерите.

Информацията от камерите за наблюдение на ОРУ и ЗРУ (техническо видеонаблюдение) ще се предава към друг видеорекордер, тип NVR (Network Video

а.: София, бул. Цветан Лазаров №105А

т.: +359 2 902 28 80

ф.: +359 2 870 61 15



Заличено по чл. 36а, ал. 3 от ЗОП на  
основание § 131, ал. 2 от ПЗР на ЗОП

Заличено по чл. 36а, ал. 3 от ЗОП на  
основание § 131, ал. 2 от ПЗР на ЗОП

Recorder). Видеорекодерът да има изход за предаване на информацията към опорен пункт чрез апаратура за Ethernet (Ethernet RJ45 — TCP/IP 10/100/1000) телекомуникации, монтирана в ЛАЗ.

Записите от камерите за техническо наблюдение да са непрекъснати, да се съхраняват във видеорекодера, да са за 60 денонощия назад и да са с пълното качество на картината от камерите.

Видеорекодерите ще се монтират в командна зала, като за визуализацията на камерите ще се предвиди един монитор 32“ с мишка и клавиатура.

Ще се предвидят и монтират необходимия брой табели по външната ограда на подстанцията, указващи, че обектът е под постоянно видеонаблюдение.

#### **Пожароизвестяване:**

Основни функции на проекта:

- Повишаване пожарната безопасност на помещенията в сградите и изпълнение на нормативните изисквания;
- Осигуряване на безопасна експлоатация на сградите, системите и оборудването в тях.

При проектиране на пожароизвестителната система, ще се спазват изискванията на стандарт БДС EN-54 „Пожароизвестителни системи“, съгласно т.11 на Приложение №1 към чл.3, ал.1 от Наредба Из-1971 за строително-технически правила и норми за осигуряване на безопасност при пожар (издадена от министъра на вътрешните работи и министъра на регионалното развитие и благоустройството, ДВ, бр. 96 от 4.12.2009г., в сила от 5.06.2010г., посл. изм. и доп. ДВ, бр.2 от 08.02.2016г.)

Пожароизвестителната система и елементите и ще бъдат с оценено съответствие, удостоверено с Декларация за експлоатационни показатели, съгласно изискванията на Регламент (ЕС) №305/2011г. и образеца, даден в приложението към Регламента.

#### **Помещения, обхванати от пожароизвестителната система:**

- Командна зала;
- Релейна зала;
- ЗРУ 20kV (да са обхванати съответните етажи и коридори);
- Помещение на акумулаторната батерия;
- Помещение ЛАЗ;
- Складово помещение;
- Помещение на работилницата на подстанцията;
- Избени помещения;
- Помещения на 3-ти етаж на КАС;
- Помещения на 4-ти етаж на КАС;
- Гаражи;

а.: София, бул. Цветан Лазаров №105А  
т.: +359 2 902 28 80  
ф.: +359 2 870 61 15



Заличено по чл. 36а, ал. 3 от ЗОП на  
основание § 131, ал. 2 от ПЗР на ЗОП

000014  
Заличено по чл. 36а, ал. 3 от ЗОП на  
основание § 131, ал. 2 от ПЗР на ЗОП



**Техническо описание на проекта:**

- В обяснителната записка ще се даде описание на пожароизвестителна система (ПИС) и обосновка на приетите технически решения за проектиране и изграждане на ПИС в съответните помещения и начина на достигане на определените критерии за пожарна безопасност;
- Ще се представи блокова схема – централно и крайни устройства, връзки между тях, принцип на работа, начин на управление и т.н.;
- Ще се изготви структурна схема на ПИС с разположение на елементите ѝ по помещения, съгласно архитектурния план на обекта;
- Системата за пожароизвестяване да осигурява обобщен сигнал „Задействало пожароизвестяване” със статус „Аларма/Нормално”. Сигналът да бъде формиран чрез потенциално свободен контакт и да бъде изведен на посочен от специалисти на ТДУ „Изток“ Варна репартигор или клеморед в ЛАЗ, посредством телефонен кабел с диаметър на жилата 0,5мм. Веригите за телесигнализация да се запазват с оперативно напрежение до 60VDC и потенциално свободните контакти трябва да са предвидени за работа с това напрежение;
- Кабелите да се полагат в PVC канали;
- Във връзка с въвеждането в експлоатация на ПИС да се предвидят необходимите настройки и 72 часови проби, да се състави протокол;
- Взаимовръзки със съществуващи проекти. Пълно адаптиране на схемите и решенията с работещо (съществуващо) оборудване към съществуващата ПИС;
- Ще се представи спецификация на оборудването;
- Изготвеният проект ще бъде приет от представител на Възложителя. Приемането на проекта от страна на Възложителя не освобождава проектанта от отговорност, а служи само за определяне на целесъобразност и приемливост на представените проектни решения;
- Изготвеният проект ще бъде съгласуван и подпечатан от териториалната служба ПБЗН-МВР;

**Сигнално-охранителна система и периметрова охрана:**

Сигнално-охранителната система и периметровата охрана ще бъдат изградени като единна система, която да има най-малко следните зони:

- Зона външна периметрова охрана, обхващаща цялата външна ограда на обекта и съответните портали, с изключение на входната врата на оградата на обекта. Извежда се с клавиатура от командна зала на обекта със самостоятелен код.
- Зона периметрова охрана на входната врата на оградата на обекта се извежда с „електронно отключващо устройство“.
- Вход на сграда - входната врата на сградата се отваря с „електронното отключващо устройство“ за входната врата на оградата на обекта.
- Зона командна зала и работни помещения в сградата (командна зала, ЛАЗ, акумулаторно помещение, работилница, канцелария, стая за почивка, ЗРУ, склад). Изгражда се с магнитни, обемни датчици и др. Извежда се от клавиатура в командна зала на обекта със самостоятелен код. Входната врата на командна зала се отваря със самостоятелно „електронно отключващо устройство“.

- Зони на други сгради на площадката на обекта – ако има такива сгради (складове, маслени стопанства, работилници, гаражи и т.н.), за всяка сграда се обособява отделна зона, която се извежда самостоятелно за съответната сграда. Извежда се с отделно „електронното отключващо устройство“ или по друг начин, съобразно решение на местно ниво.

Ще се предвиди броят на електронните отключващи устройства за входната врата на оградата и входната врата на сградата ще бъде не по-малък от 40.

Ще се предвиди броят на електронните отключващи устройства за входната врата на командна зала ще бъде не по-малък от 20.

Ще се предвиди броят на електронните отключващи устройства за сграда гаражи ще бъде не по-малък от 20.

Всички зони на сигнално-охранителната система и периметровата охрана ще се активират с въвеждане на общ код на клавиатурата в командна зала.

Ще се изгради следната сигнализация от сигнално-охранителната система и периметровата охрана:

- Сигнал „СОТ“ със статус „Въведен/Изведен“ — при въвеждане/извеждане на зона командна зала и работни помещения в сградата и други сгради;
- Сигнал „Задействал СОТ“ със статус „Аларма/Нормално“.

Сигналите ще бъдат формирани, чрез потенциално свободни контакти и да бъдат изведени на посочен от специалисти на ТДУ „Изток“ Варна репартистор или клеморед в ЛАЗ, посредством телефонен кабел с диаметър на жилата 0,5мм. Веригите за телесигнализация ще се захранят с оперативно напрежение до 60VDC и потенциално свободните контакти ще са предвидени за работа с това напрежение.

Периметровата охрана на външната ограда да обхваща целия периметър от вътрешната част на цялата подстанция (без мъртви зони). Да се изгради смесено със сензорен кабел по оградата и с микровълнови бариери или датчици за движение на местата, където оградата не позволява монтаж на сензорен кабел.

Ще се монтират автомати за автоматично затваряне на входната врата на сградата и на командна зала.

Системата за сигнално-охранителна дейност и периметровата охрана ще бъде проектирани така, че да осигуряват възможност за предаване на цялата информация към фирма, наета да осъществява охрана на обекта.

Няма да се предвижда пренос на допълнителна информация до опорен пункт (ОП) от системите за СОС, периметрова охрана (ако е отделна система) и пожароизвестяване, освен изброените по-горе сигнали.

### Проекто-сметна документация (ПСД)

След съгласуване и подпечатване на работния проект от ПБЗН-МВР, в срок до 14 календарни дни, всички количествени сметки за изпълнението на предвидените доставки, услуги и СМР към отделните проектни части на одобрения проект ще се обединят в обща подробна количествено-стойностна сметка. Позициите в общата количествено-стойностна



**SYSCOM**  
ENGINEERING



сметка ще съответстват напълно на позициите от количествените сметки по проектните части.

### **План за безопасност и здраве (ПБЗ)**

Ще се изготви План за безопасност и здраве (ПБЗ) съгласно Наредба № 2 от 22.03.2004 г. за минималните изисквания за безопасни условия на труд при извършване на строителни и монтажни работи.

Всички дейности по изграждането на системите за видеонаблюдение, пожароизвестяване, сигнално-охранителната система и периметровата охрана се извършват за различните етапи без изключване, с пълно или частично изключване на напрежението.

В проектната част План за безопасност и здраве ще се предвидят основните строителни и електромонтажни работи и необходимата механизация, дейности и свързаните с това специфични условия и изисквания по безопасност и организация на работа на площадката.

- Извършване на изкопни работи - укрепени и неукрепени изкопи;
- Извършване на насипни работи и вертикална планировка;
- Работа на височина;
- Изграждане на стоманобетонни конструкции - кофражни, арматурни и бетонови работи;
- Извършване на механизирани и ръчни монтажни и електромонтажни работи;
- Извършване на електрозаваръчни и газозаваръчни работи;

ПБЗ ще включва линеен план-график за последователността на изпълнение на всички работи свързани с изпълнението на обекта, срокове за изпълнение на тези работи, срокове за доставката и монтажа на апаратурата.

Преди стартиране на работата на обекта, на основание одобрената от Възложителя проектна документация, в т.ч. ПБЗ, "Сиском Инженеринг" АД ще актуализира предложени линеен график.

### **Други изисквания към проектните разработки**

Проектът по всички части ще съдържа: обяснителна записка, изчисления и проверки, обосноваващи проектните решения, монтажни чертежи, разрези, разгънати схеми, детайли, спецификации на предвидената апаратура и материали; количествена сметка, разделена на: доставки, строително- и електро- монтажни работи, изпитвания и функционални проби и др.

Цялата проектна документация (чертежи, описания, бележки, писма, данни, инструкции, изчисления и др.) ще се представи на български език.

Размерите в проекта ще са в метричната система.

а.: София, бул. Цветан Лазаров №105А  
т.: +359 2 902 28 80  
ф.: +359 2 870 61 15



Заличено по чл. 36а, ал. 3 от ЗОП на  
основание § 131, ал. 2 от ПЗР на ЗОП

Заличено по чл. 36а, ал. 3 от ЗОП на  
основание § 131, ал. 2 от ПЗР на ЗОП

Към всяка част на работния проект ще се приложи съдържание на цялостната разработка.

Представяните чертежи ще са сгънати до размера на лист с формат А4, съгласно ISO 216 или еквивалентен.

Антетката, в долния десен ъгъл на всеки чертеж ще съдържа данни за: наименованието на Възложителя, наименованието на Изпълнителя, наименованието на обекта (проекта); номера на договора за изпълнение, наименованието на чертежа; мащаб; дата на изготвяне; номер на чертежа; номер на редакцията на чертежа; подписи на изготвилите и съгласувалите лица и др. по преценка на проектанта.

При възможност, над антетката (титулната част) на чертежа ще се остави празно поле с размери: Д:В=90:60 mm за поставяне печата на Възложителя за одобрение на проекта.

Работният проект ще се представи в 3 (три) напълно комплектовани екземпляра на хартия и един екземпляр - запис на електронен носител (CD-R, DVD), като всяка проектна част ще е в отделна директория и всеки чертеж - на отделен файл. Наименованието на отделните файлове ще съответстват на наименованието и номера на чертежа.

Записът на проекта върху електронен носител ще се представи в следните файлови формати:

- Текст - \*.doc (съвместим с Microsoft Word);
- Таблици - \*.xls (съвместим с Microsoft Excel);
- Чертежи - \*.dwg (съвместим с Autocad) и \*.pdf (съвместим с Acrobat reader);

### **Изисквания към оформянето на екзекутивната проектна документация:**

След завършване на работите, но преди съставяне и подписване на констативен протокол образец № 15 от Наредба № 3 за съставяне на актове и протоколи по време на строителството, "Сиском Инженеринг" АД се задължава да предостави на Възложителя три (3) комплекта от реализирания на място проект. Проектът ще е последния вариант, който е изпълнен на обекта, включващ извършените модификации/промени/замени, в случай, че са били извършени такива. Проектите ще са подпечатани с подходящ по големина печат "ЕКЗЕКУТИВ". Изпълнителят да предостави всички екзекутивни чертежи/проекти и на електронен носител в \*.dwg и \*.pdf формати.

### **3.2. Организация за изпълнението на строително-монтажните работи (СМР)**

„Сиском Инженеринг“ АД при избор за изпълнител ще положи всички грижи и ще предприема всички необходими действия, които да гарантират нормалната работа на подстанцията при изпълнение на монтажните работи. При необходимост от изключване на

съоръжения, това ще се осъществява след предварително подаване на заявка и след нейното одобрение.

Работата ще бъдат изпълнявани в пълен обем на дейностите, предвидени в проектите.

Устройствата, които се монтират в обекти на електро-енергийната система (включително ОРУ и ЗРУ) ще бъдат проектирани и тествани да издържат на пренапрежения и електромагнитни полета, каквито се генерират в подстанции високо напрежение. За целта, комутаторите, предвидени в проекта, съответстват на изискванията на стандарт IEC-61850-3 или еквивалентен.

Полагането на кабелите към всички устройства ще се изпълни скрито - в съществуващите кабелни канали, в нови кабелни канали и/или в земя, изтеглени в HDPE тръби. В местата на излизане на кабелите над земята, при монтажните стълбове, ще се ползва гофрирана метална тръба с PVC покритие и UV защита. След изтегляне на кабелите, всички отвори над земята ще се запълнят с негорима маса, устойчива на UV лъчение. Снадките на тръбите, положени в земята, ще се правят по начин, елиминиращ възможността от навлизане на вода. Радиусите на огъване на кабелите по хоризонтална и вертикална равнина ще бъдат съобразени с типа на съответния кабел.

Всички кабели ще бъдат обозначени с идентификационни номера, съгласно изискванията на проектната документация. Всички подвързани жила ще бъдат с маркировка, включваща наименованието на точката за свързване, потенциала и името на кабела. Всички несвързани жила ще бъдат с маркировка, включваща името на кабела и надпис „резерв“.

За стоманените пилони (стълбчета) на външни камери ще се изготвят работни детайли от проектант конструктор включително за фундаментите им.

Всички нови конструкции, ще се изчислят и оразмерят за съответните технологични и ветрови натоварвания, натоварвания от сняг, сеизмични въздействия и др., съгласно действащите нормативни документи.

Описанието на основните дейности при изпълнение на СМР са описани в План-график за последователност на извършените дейности.

#### 4. План-график за последователност на извършените дейности

##### 4.1. Обяснителна записка

С линейния календарен план - график се установява взаимната връзка, последователността и сроковете за изпълнение на отделните етапи и дейности при изпълнението на проекта.

Представеният линеен календарен график е изготвен с цел да даде принципно решение във времето за изпълнение и реализация на проекта, при непълни условия и обстоятелства за точно времеви оценки на предвижданите дейности. В случай, че бъдем определени за Изпълнител, ще представим точно и прецизно времево решение за изпълнение на проекта, основано на огледи, предпроектни проучвания и обмен на информация с Възложителя.

а.г. София, бул. Цветан Лазаров №105А  
т.: +359 2 902 28 80  
ф.: +359 2 870 61 15



Заличено по чл. 36а, ал. 3 от ЗОП на  
основание § 131, ал. 2 от ПЗР на ЗОП

000019  
Заличено по чл. 36а, ал. 3 от ЗОП на  
основание § 131, ал. 2 от ПЗР на ЗОП



### **Изкопни дейности за канална мрежа**

Полагането на кабелите към всички устройства ще се изпълни скрито - в съществуващите кабелни канали, в нови кабелни канали и/или в земя, изтеглени в HDPE тръби. В местата на излизане на кабелите над земята, при монтажните стълбове, ще се ползва гофрирана метална тръба с PVC покритие и UV защита. След изтегляне на кабелите, всички отвори над земята ще се запълнят с негорима маса, устойчива на UV лъчение. Снадките на тръбите, положени в земята, ще се правят по начин, елиминиращ възможността от навлизане на вода. Радиусите на огъване на кабелите по хоризонтална и вертикална равнина ще бъдат съобразени с типа на съответния кабел.

### **Доставка, монтаж на стълбове**

Стоманените пилони ще се разработят като заваръчна тръбна конструкция в съответствие със стандарт БДС EN 14713 или еквивалентен.

### **Доставка и полагане на кабели**

Всички кабели да бъдат обозначени с идентификационни номера, съгласно изискванията на проектната документация. Всички подвързани жила да бъдат с маркировка, включваща наименованието на точката за свързване, потенциала и името на кабела. Всички несвързани жила да бъдат с маркировка, включваща името на кабела и надпис „резерв“

### **Доставка, монтаж на оборудване**

- Доставка, монтаж на видеорекодер- Видеорекодерите да се монтират в командна зала, като за визуализацията на камерите да се предвиди един монитор 32“ с мишка и клавиатура.
- Да се предвидят и монтират необходимия брой табели по външната ограда на подстанцията, указващи, че обектът е под постоянно видеонаблюдение
- Комуникационен шкаф- инсталират се съгласно изискванията на проекта и възложителя
- Монитор- 32"- инсталират се съгласно изискванията на проекта и възложителя
- Специализирана IP камера Ден/Нощ за автоматично разпознаване на регистрационни табели (LPR) Въвеждане в експлоатация- инсталират се съгласно изискванията на проекта и възложителя
- Камери за външен монтаж, за периметрово наблюдение, "Булет"- инсталират се съгласно изискванията на проекта и възложителя
- Камери за външен/вътрешен монтаж, за периметрово наблюдение, "Дом"- инсталират се съгласно изискванията на проекта и възложителя
- Комуникационен шкаф за външните камери- инсталират се съгласно изискванията на проекта и Възложителя;
- Комутатор индустриален- съгласно изискванията на проекта и Възложителя;

а.г. София, бул. Цветан Лаазаров №105А  
т.: +359 2 902 28 80  
ф.: +359 2 870 61 15



Заличено по чл. 36а, ал. 3 от ЗОП на  
основание § 131, ал. 2 от ПЗР на ЗОП

Заличено по чл. 36а, ал. 3 от ЗОП на  
основание § 131, ал. 2 от ПЗР на ЗОП



**SYSCOM**  
ENGINEERING



- Кабел оптичен- съгласно изискванията на проекта и Възложителя;
- Работна станция- съгласно изискванията на проекта и Възложителя;
- Адресируем пожароизвестителен контролен панел- съгласно изискванията на проекта и Възложителя;
- Репитерен панел- съгласно изискванията на проекта и възложителя;
- Автоматични и ръчни пожароизвестителни - съгласно изискванията на проекта и Възложителя;
- Контролен панел СОТ- съгласно изискванията на проекта и възложителя;
- Микровълнова бариера- съгласно изискванията на проекта и възложителя;
- Обмен датчик инфрачервен 110°- съгласно изискванията на проекта и Възложителя;
- Обмен датчик инфрачервен за таван 360°- съгласно изискванията на проекта и Възложителя;
- Модул за контрол на достъп- съгласно изискванията на проекта и Възложителя
- Двойно бронирана сирена- съгласно изискванията на проекта и Възложителя;
- GPRS/ SMS комуникационен модул Връзка- съгласно изискванията на проекта и Възложителя;

#### 4.2. Организационна структура

За управлението на проекта ще бъде създадена целева организационна структура с регламентирани роли, права и отговорности на участниците в нея. Те се осигуряват чрез ясни документирани описания на функциите им по дейности в проекта и на изискванията към техните компетенции.

Организацията на екипа ще се изразява в определяне на ролевите статуси на експертите и специалистите, който ще бъдат ангажирани по проекта, така че те да са ориентирани към постигането на определените цели. Описаната структура обозначава сферите на дейност и отговорностите между отделните роли и има ясно определени граници.

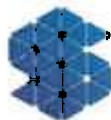
Предлаганата от нас организационна структура за настоящия проект е разделена на две основни нива – управленско и оперативно ниво. Управленското ниво включва представители от ръководството на Възложителя и Изпълнителя, както и ръководителите на екипа от двете страни. Именно Ръководителите на екипа от двете страни са отговорни за безпроблемното изпълнение на работата по настоящия проект. Екипът, който ще участва пряко в изпълнението на проекта ще бъде позициониран на оперативно ниво.

а.: София, бул. Цветан Лазаров №105А  
т.: +359 2 902 28 80  
ф.: +359 2 870 61 15



Заличено по чл. 36а, ал. 3 от ЗОП на  
основание § 131, ал. 2 от ПЗР на ЗОП

Заличено по чл. 36а, ал. 3 от ЗОП на  
основание § 131, ал. 2 от ПЗР на ЗОП



**SYSCOM**  
ENGINEERING



За гарантиране на качествено изпълнение на задълженията по обществената поръчка ще осигурим екип със съответните квалификация и опит. „Сиском Инженеринг“ АД ще работи по всички дейности и технически аспекти за изпълнението на проекта чрез своя специализиран и опитен екип. Разполагаме със следните експерти и специалисти:

Легенда Експерти	Код
Ръководител проект	E1
Технически ръководител	E2
Отговорник опазване на околната среда	E3
Отговорник ЗБР (здраве и безопасност при работа)	E4
Електроинженер	E5
Строителен инженер	E6
Специалист видеонаблюдение	E7
Специалист пожароизвестителни системи	E8
Специалист сигнално-охранителни и периметрови системи	E9
Проектант по Част: Видеонаблюдение	E10
Проектант по Част: Пжароизвестяване	E11
Проектант по Част: Сигнално охранителна система и периметрова охрана	E12
Проект по Част: Проекто-сметна документация (ПСД)	E13
Проект по Част: План за безопасност и здраве (ПБЗ)	E14

а.: София, бул. Цветан Лазаров №105А  
т.: +359 2 902 28 80  
ф.: +359 2 870 61 15



Заличено по чл. 36а, ал. 3 от ЗОП на  
основание § 131, ал. 2 от ПЗР на ЗОП

Заличено по чл. 36а, ал. 3 от ЗОП на  
основание § 131, ал. 2 от ПЗР на ЗОП

#### 4.3. Механизация

На обекта е възможна употребата на следните видове механизация и технически пособия:

- Лек автомобил – автомобил с тегло под 3,5 тона с цел транспортиране на служителите на „Сиском Инженеринг“ АД до обекта, техните пособия, материали, инструменти и лични вещи;
- Товарен автомобил – МПС с тегло над 3,5 тона с цел транспортиране материалите, механизацията (багер) и средства за изграждане на обекта изискващи транспортиране посредством специализиран транспорт (невъзможно пренасянето посредством лек автомобил);
- Комплект инструменти – стандартен комплект с ръчни и електрически инструменти необходими за извършване дейностите по монтаж на оборудването. Всеки монтажник е снабден с персонален комплект инструменти, позволяващи пълноценно използване на ресурса на служителите без излишни загуби на време и средства;

Легенда Механизация	Код
Лек Автомобил	M1
Товарен автомобил	M2
Комплект с инструменти	M3

Приложение: План-график за изпълнение



План-график за изпълнение

№	Дейност	ЕП, Е
1	Подготвяне на работен проект, съгласно технически изисквания на Възложителя	ЕП, Е
1	Извършване на оглед	
2	Анализ на изходната информация	
3	Част: Видеонаблюдение	
4	Част: Пожароизвестяване	
5	Част: Сигнално охранителна система и периметрова охрана	
6	Част: Проектно-сметна документация (ПСД)	
7	Част: План за безопасност и здраве (ПБЗ)	
8	Предаване на проектната документация за разглеждане и одобрение от Възложителя	
II	Строително-монтажни работи	
1	Доставка, монтаж и въвеждане в експлоатация на видеонаблюдение на ОРУ 110 kV и ЗРУ 20 kV	
1.1	Доставка, монтаж на стълбове	
1.2	Изкопни дейности за канална мрежа	
1.3	Доставка и полагане на кабели	
1.4	Доставка, монтаж на оборудване	
2	Доставка, монтаж и въвеждане в експлоатация на видеонаблюдение по периметъра на обекта	
2.1	Доставка, монтаж на стълбове	
2.2	Доставка, монтаж на оборудване	
2.3	Доставка и полагане на кабели	
3	Доставка, монтаж и въвеждане в експлоатация на пожароизвестителна система в обекта	
3.1	Доставка и полагане на кабели	
3.2	Доставка, монтаж на автоматични пожароизвестители и централа	
3.3	Доставка, монтаж на пожароизвестителна централа	
4	Доставка, монтаж и въвеждане в експлоатация на сигнално-охранителна система и периметрова охранителна система	
4.1	Доставка и полагане на кабели	
4.2	Доставка, монтаж на оборудване	
5	Въвеждане в експлоатация	
5.1	Въвеждане в експлоатация на системи за видеонаблюдение	
5.2	Въвеждане в експлоатация на сигнално-охранителна система и периметрова охранителна система	
5.3	Въвеждане в експлоатация на пожароизвестителна система	

**\*Забележки:**

Изготвеният проект ще бъде представен на Възложителя за разглеждане и одобрение.

Доставката и работите по изпълнение на проекта ще започнат само след одобрение на проекта от Възложителя.

Проектант П

Заличено по чл. 36а, ал. 3 от ЗОП на  
основание § 131, ал. 2 от ПЗР на ЗОП

Заличено по чл. 36а, ал. 3 от ЗОП на  
основание § 131, ал. 2 от ПЗР на ЗОП

**Календарни дни**

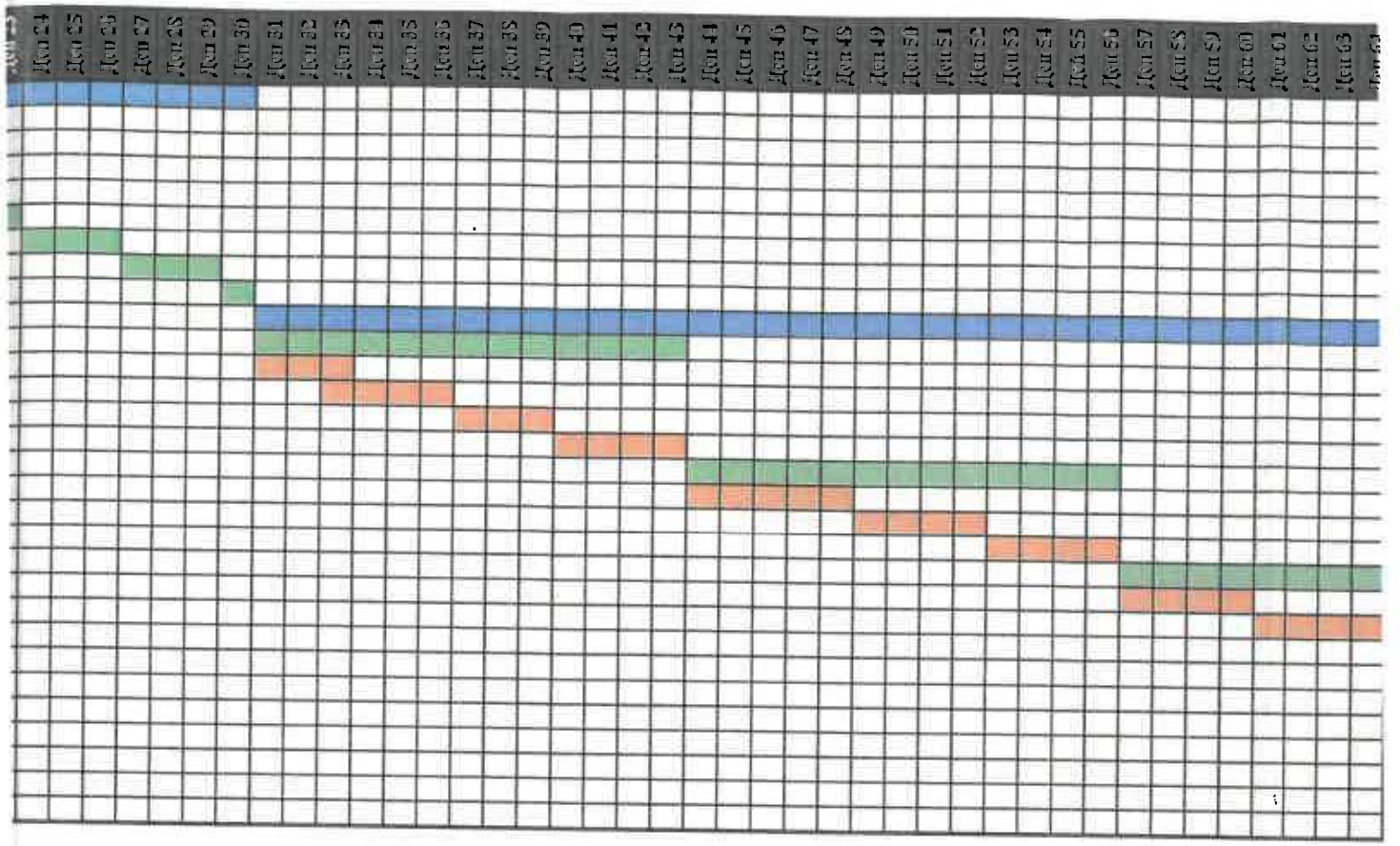
Експерти	Механизация	Общо Дни	Календарни дни																									
			Ден 1	Ден 2	Ден 3	Ден 4	Ден 5	Ден 6	Ден 7	Ден 8	Ден 9	Ден 10	Ден 11	Ден 12	Ден 13	Ден 14	Ден 15	Ден 16	Ден 17	Ден 18	Ден 19	Ден 20	Ден 21	Ден 22	Ден 23	Ден 24	Ден 25	
E1, E9, E10, E11, E12, E13, E14	M1	30																										
E1, E2, E7, E8, E9	M1	2																										
E1, E2, E7, E8, E9	M2	3																										
E1, E10	M3	6																										
E1, E11	M4	6																										
E1, E12	M5	6																										
E1, E13	M6	3																										
E1, E14	M7	3																										
E1	M8	1																										
	M1, M2, M3	60																										
E2, E3, E4, E5, E6, E7	M1, M2, M3	13																										
E2, E3, E4, E5, E6, E7	M1, M2, M3	3																										
E2, E3, E4, E5, E6, E7	M1, M2, M3	4																										
E1, E2, E3, E4, E5, E7	M1, M2, M3	3																										
E1, E2, E3, E4, E5, E7	M1, M2, M3	4																										
E2, E3, E4, E5, E6, E7	M1, M2, M3	13																										
E2, E3, E4, E5, E6, E7	M1, M2, M3	5																										
E1, E2, E3, E4, E5, E7	M1, M2, M3	4																										
E1, E2, E3, E4, E5, E7	M1, M2, M3	4																										
E1, E2, E3, E4, E5, E8	M1, M2, M3	13																										
E1, E2, E3, E4, E5, E8	M1, M2, M3	4																										
E1, E2, E3, E4, E5, E8	M1, M2, M3	5																										
E1, E2, E3, E4, E5, E8	M1, M2, M3	4																										
E1, E2, E3, E4, E5, E9	M1, M2, M3	13																										
E1, E2, E3, E4, E5, E9	M1, M2, M3	6																										
E1, E2, E3, E4, E5, E9	M1, M2, M3	7																										
E1, E2, E7, E8, E9	M1, M3	8																										
E1, E2, E7	M1, M3	4																										
E1, E2, E9	M1, M3	3																										
E1, E2, E8	M1, M3	3																										

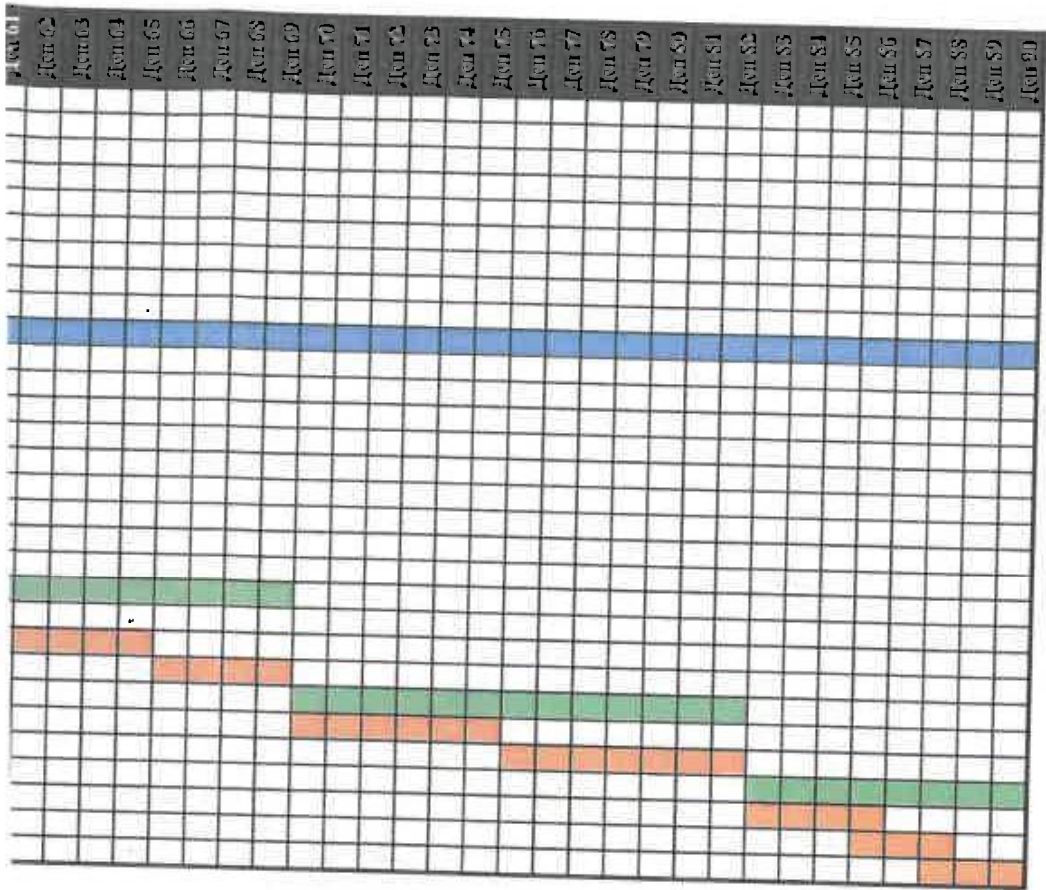
**Легенда Експерти**

Легенда Експерти	Код
Ръководител проект	E1
Технически ръководител	E2
Отговорник опазване на околната среда	E3
Отговорник ЗБР (здраве и безопасност при работа)	E4
Електроник инженер	E5
Строителен инженер	E6
Специалист видеонаблюдение	E7
Специалист пожарозвествателни системи	E8
Специалист сигнално-охранителни и периметрови системи	E9
Проектант по Част: Видеонаблюдение	E10
Проектант по Част: Пожарозвестване	E11
Проектант по Част: Сигнално охранителна система и периметрова охрана	E12
Проект по Част: Проектно-сметна документация (ПСД)	E13
Проект по Част: План за безопасност и здраве (ПБЗ)	E14

**Легенда Механизация**

Легенда Механизация	Код
Лек Автомобил	M1
Товарен автомобил	M2
Комплект с инструменти	M3





Заличено по чл. 36а, ал. 3 от ЗОП на  
основание § 131, ал. 2 от ПЗР на ЗОП

000024



До  
ЕСО ЕАД – МЕР Варна  
гр. Варна,  
ул. Оборище №13<sup>А</sup>, ет. 5

### ЦЕНОВО ПРЕДЛОЖЕНИЕ

за изпълнение на обществена поръчка с предмет:

**„Проектиране, доставка и изграждане на системи за видеонаблюдение, пожароизвестяване, сигнално-охранителна система и периметрова охрана в п/ст „Белослав“**

От „СИСКОМ ИНЖЕНЕРИНГ“ АД  
(наименование на участника)

**УВАЖАЕМИ ДАМИ И ГОСПОДА,**

Представяме Ви нашето ценово предложение за изпълнение на обществената поръчка с горепосочения предмет, както следва:

1. Предлагащата от нас обща цена за цялостното изпълнение на обществената поръчка е 39 000, 00 лв. ( тридесет и девет хиляди лева и нула стотинки ) лева, без ДДС.
2. Единичните и общата цена, за отделните видове дейности, с включени всички разходи, свързани с качествено изпълнение на поръчката, са дадени в следната ценова таблица:

### ЦЕНОВА ТАБЛИЦА

№ от РС*	Наименование	Цена, в лв. без ДДС
1	2	3
1.	Изготвяне на проект	3 000,00 лв.
2.	Доставка на устройства и съоръжения, монтаж и пускане в действие на системите	36 000,00 лв.
	<b>ОБЩА ПРЕДЛАГАНА ЦЕНА , в лв. без ДДС:</b>	<b>39 000,00 лв.</b>

**Забележка:** \*В колона 1 от ценовата таблица е посочен № на позициите от ценовите предложения към рамковите споразумения.

000025

За предложените от нас цени по т. 2 от ценовата таблица, като неразделна част към изготвения проект, ще представим количествено-стойностна таблица, включваща материалите, съоръженията и основните видове СМР за обекта.

Нашето ценово предложение включва всички разходи, свързани с качествено изпълнение на поръчката, при условията, изискванията и обема, определени в документацията за участие.

Участниците не могат да оферират цена/и и/или ценообразуващи параметри по-висока/и от тези, които са оферирали в ценовото си предложение, неразделна част от рамковото споразумение, по силата на което участват в настоящия вътрешен конкурентен избор. При констатиране на цена/и и/или ценообразуващи параметър/три в ценово предложение на участник в настоящата обществена поръчка, по-висока/и от тези, посочени в сключеното с него рамково споразумение, участникът се отстранява.

Прогнозната стойност е пределна за обществената поръчка и не може да бъде надвишавана. В случай, че ценовото предложение на участник е по-високо от прогнозната стойност на поръчката, офертата на участника няма да бъде допусната до оценка и класиране.

Дата: 26.08.2020 г.

По

Заличено по чл. 36а, ал. 3 от ЗОП на  
основание § 131, ал. 2 от ПЗР на ЗОП

Мартин Димитров  
(име и фамилия)

Изпълнителен директор  
(длъжност на представляващия участника)

000026