

РАЗДЕЛ I. ТЕХНИЧЕСКИ СПЕЦИФИКАЦИИ

A. ПЪЛНО ОПИСАНИЕ НА ОБЕКТА НА ПОРЪЧКАТА

1. Място за изпълнение на поръчката

Предмет на поръчката са сградите на автороботилница и гаражи, намиращи се в базата на МЕРП Враца в ж.к. "Сениче", кв. 21, гр. Враца.

2. Съществуващо положение

Автороботилницата е едноетажна, изградена със стоманени колони и греди, тухлени стени, стоманена покривна конструкция, покрита с покривни термо панели с полиуретанова пяна. Същата се състои от един гараж за автовишка, два гаража с канали за ремонт на автомобили, едно помещение за шофьорите, едно самостоятелно помещение за механика, разположено над санитарните помещения на втори етаж. Вратите на трите гаража са от профилирана ламаринена ролетка. В следствие от силни ветрове и голямото сечение на отворите за вратите на гаражите 360/382 см ламаринените ролетки са изкривени и деформирани и е необходима подмяната им. Сградата е въведена в експлоатация през 2001 год. и до настоящия момент на помещенията не са извършване ремонти. Прозорците са с деформирали крила и с изключително лошо уплътняване. Топлинните загуби са огромни поради което през студените дни отопляването на помещенията е почти невъзможно. Стените на помещенията са силно замърсени.

Сградата на гаражите е въведена в експлоатация през 1984 година и е едноетажна. Конструкцията на сградата е сглобяема скелетна, с фасадни панели от промишлената номенклатура, покрита с покривни 2Т панели. Покрива е единичен, тип плосък с бордови от две страни с едностранен наклон и външно отводняване. Покривната хидроизолация е от рулонни материали на основата на модифициран битум - 2 пласта. Същата е напукана, на места е отлепена и се нуждае от подмяна. Бордове са покрити с шапка от поцинкована ламарина, която е корозирала. В следствие от компрометираната хидроизолация в гаражите съществуват множество течове.

3. Обем на поръчката:

3.1. Ремонт сграда на автороботилница:

Демонтират се съществуващите дървени и метални прозорци;

Демонтират се трите ролетни врати на гаражите;

Доставят се и се монтират описаните в количествената сметка PVC прозорци със стъклопакет, външни алуминиеви подпрозоречни поли;

Изработка, доставка и монтаж на ролетни гаражни врати от алуминиеви термопанели, бели с автоматика и 2 бр. дистанционни управляния, възможност за аварийно отваряне за отвори 3,60/382 см;

Доставка и монтаж на окачен растерен таван тип "Армстронг" или еквивалентен, с влагоустойчиви минераловатни пана 60/60 см и клас по реакция на огън (КРО) А2 в помещение на шофьорите;

По челата на стените около подменените прозорци се изкърпва мазилката с вароцитентен разтвор и се поставят ъглопротекторни лайсни;

По стените и таваните се изкърпва гипсовата шпакловка;

По изкърпената гипсова шпакловка се грундира с латексов грунд;

След изсъхване и приемане на гипсовата шпакловка стените и таваните се грундират с латексов грунд и се боядисват с латекс. Всеки следващ пласт боядисване да се извършва след изсъхване на предишния;

В стаята на шофьорите се полага настилка и цокъл от плочи гранитогрес;

Дървените и метални врати се боядисват с блажна боя;

По окачения таван се монтират лампени излази с кабел СВТ 2x1,5 мм², открито по окачен таван със средна дължина до 3 м и доставят и монтират LED пана за вграждане 25 W, 600/600 мм, 3000 LM, 2700 K топла светлина;

Изкърпване на външна гладка вароциментова мазилка и боядисване на фасадни стени с фасаген частично;

По фасадата с гаражните врати се полага мита бучарда по цокли;

Доставка и монтаж на въздуховод ф350 от поцинкована ламарина 0,5 мм;

В останалите помещения се подменят предвидените в количествената сметка осветителни тела.

3.1. Ремонт гаражи:

Демонтаж на ламарина обшивка;
 Демонтаж на стара хидроизолация;
 Изкърпване на циментова замазка
 Доставка и монтаж на "Шведски" висящи алуцинк улуци ф 150 мм;
 Доставка и монтаж на "Шведски" водосточни алуцинк тръби ф100 мм;
 Доставка и монтаж на надолучна пола от поцинкована ламарина 0,5 мм;
 Доставка и полагане битумен грунд;
 Доставка и монтаж на отдушници за хидроизолация Н=400, ф 125;
 Доставка и монтаж на пародренажен слой;
 Доставка и полагане на хидроизолация на газопламъчно залепване от СБС модифициран битум, основа полиестер, 4 кг/м2;
 Доставка и полагане на горен пласт хидроизолация (с посипка) на газопламъчно залепване от СБС модифициран битум, основа полиестер, 4.5 кг/м2;
 Доставка и монтаж на профилирани щорцове от поцинкована ламарина при ремонт;
 Доставка и монтаж на поли по стени и борд от поцинкована ламарина 0.5 мм;
 Доставка и монтаж на шапка по бордове от поцинкована ламарина 0.5 мм;
 Събиране, натоварване и извозване на строителни отпадъци на регламентирано сметище.
 В приложената количествена сметка са описани необходимите видове и количества СМР.

Б. ТЕХНИЧЕСКИ СПЕЦИФИКАЦИИ:

1. Технически спецификации за материалите, стоките и съоръженията:

Влаганите строителни продукти да са придружени с Декларация за съответствие от производителите, да са съобразени с изискванията по Наредбата за съществените изисквания и оценяване съответствието на строителните продукти (НСИОССП) приета с ПМС № 230 от 06.11.2003, в сила от 01.01.2004 г., да отговарят на предвидените в техническите спецификации, да осигуряват: носимоспособност, устойчивост и дълготрайност на конструкцията; пожарна безопасност; опазване на здравето на работещи и обитавачи; опазване на околната среда; безопасна експлоатация. Не се допуска използването на материали, различни от предвидените, без изричното съгласие на възложителя и представянето на документи, доказващи качество равно или по-добро от предвиденото.

При употреба на вносни материали, за качествата им, да се представят копия от сертификати, протоколи, декларации за съответствие и др., както и одобрени от вносителя указания за прилагане на продукта. В декларацията на представителя на производителя за съответствие на вносните продукти, като основание за издаването ѝ, да са записани декларацията на производителя за съответствие на продукта с техническата му спецификация и номерът на писменото съгласие на Министерството на регионалното развитие и благоустройството (МРРБ) за влагането им в строителството в Р. България.

За всички вложени в обекта строителни продукти е необходимо представянето на сертификати и/или протоколи за изпитания. Материалите за ремонта следва да отговарят на следните български държавни стандарти:

№	Строителен продукт (материал, съоръжение и др.)	Съответствие на стандарт и/или техническо одобрение, работни характеристики и др.
1	Пясък	БДС 1097:1977; или еквивалентен
2	Гипс	БДС 10793:1973 или еквивалентен
3	Лепила на циментова основа	БДС EN 12004:2008 или еквивалентен
4	Гранитогрес и фаянс	БДС 14411:2007 или еквивалентен
5	Мазилки	БДС EN 998-1:2004 или еквивалентен
6	Прозорци от ПВЦ профил	БДС EN 12400:2004; БДС EN 12608:2006; БДС EN 14351-1:2006 или еквивалентен
7	Стъклопакети	БДС EN 1279:2005 или еквивалентен
8	Грундове и бои	БДС EN ISO 2811-1; БДС EN ISO 3251; БДС EN ISO 2555; БДС EN ISO 1519; БДС EN ISO 2409 или еквивалентен

9	Битуми и битумни свързващи вещества. Определяне на пенетрация с игла	БДС <u>EN 1426:2003</u> или еквивалентен
10	Битуми и битумни свързващи вещества. Определяне на температурата на омекване. Метод с „пръстен и топче”	БДС <u>EN 13164:2003</u> или еквивалентен
11	Листове и ленти от нисковъглеродна стомана непрекъснато горещопоцинковани, предназначени за студена пластична деформация	БДС <u>EN 10142:2002</u> или еквивалентен
12	Огъваеми хидроизолационни мушамы. Битумни мушамы за покривни хидроизолации. Определяне на формата на стабилност при циклични температурни промени	<u>EN 1108:1999</u> или еквивалентен
13	Огъваеми хидроизолационни мушамы. Определяне на дължина, широчина и правоъгълност. Част 1: Битумни мушамы за покривна хидроизолация	<u>EN 1848-1:1999</u> или еквивалентен
14	Гъвкави листове за хидроизолиране. Определяне на опънни свойства. Част 2: Пластмасови и каучукови листа за хидроизолиране на покриви	<u>EN 12311-2:2000</u> или еквивалентен
15	Гъвкави листове за хидроизолация. Битумни, пластмасови и каучукови листа за хидроизолиране на покриви. Определяне на устойчивостта на удар	<u>EN 12691:2001</u> или еквивалентен
16	Гъвкави листове за хидроизолация. Битумни, пластмасови и каучукови листа за хидроизолиране на покриви. Определяне на якостта при статично натоварване	<u>EN 12730:2001</u> или еквивалентен
17	Гъвкави хидроизолационни мушамы. Битумни, пластмасови и каучукови мушамы за покривна хидроизолация. Правила за вземане на проба	<u>EN 13416:2001</u> или еквивалентен
18	Огъваеми хидроизолационни мушамы. Армирани битумни мушамы за покривни хидроизолации. Определения и характеристики	<u>EN 13707</u> : или еквивалентен
19	Огъваеми хидроизолационни мушамы. Битумни, пластмасови и каучукови мушамы за покривни хидроизолации. Метод за изкуствено стареене чрез излагане на топлина в комбинация с UV лъчение, високи температури и вода	<u>EN1297:2004</u> или еквивалентен
20	Строителни материали и продукти. Процедура за определяне на деклариран и проектни топлинни стойности (ISO 10456:1999)	<u>EN ISO 10456:1999</u> или еквивалентен
21	Защита от корозия. Покрития лаковобояджийски. Метод за оценка изменението на свойствата след изпитване	БДС <u>16819-88</u> или еквивалентен
22	Защита от корозия. Експлоатационна дълготрайност	<u>ISO 12944</u> или еквивалентен

Вид продукт	Перфорирани подложни мембрани	Подложен слой битумна изолация	Завършващ слой битумна изолация
-------------	-------------------------------	--------------------------------	---------------------------------

							SBS	APP	SBS	
ТЕХНИЧЕСКИ ХАРАКТЕРИСТИКИ		Носеща основа		перфор. стъклен воал	перфор. стъклен воал	стъклен воал	нетъкан полиесте р	нетъкан полиест ер	нетъкан полиесте р	
		Тегло на носеща Основа, g/m ²		140	60	50	180	200	180	
		мярка	Станда рт							
БИТУМ	Температура на омекване	°C	БДС 7566-88	>150	>90	>150	>100	>150	>100	
	Дълбочина на проникване /пенетрация/	0,1 mm	БДС 7566-88	25 ± 5	25	25 ± 5	25	25 ± 5	25	
	Температура на счупване /по Фраас/	°C	БДС 7566-88	-15	-15	-15	-25	-15	-25	
ПРОДУКТ	Маса	kg/m ²	БДС 3521-84	1,40	-	3,80	4,80	5,10	5,00	
	Дебелина	mm	БДС 3521-84	1,2	-	3	4	-	-	
	Топлоустойчивост	°C	БДС 3521-84	120	80	120	100	80	100	
	Огъваемо ст при ниски температури	°C	DIN 52123	-5	0	-5	0	0	0	
	Якост на опън	N/5 cm	БДС 3521-84	-	-	350/200	-	850/650	-	
	Относително удължение	%	БДС 3521-84	-	-	2	-	45	-	
	Водонепропускаяемост	2kPa	БДС 3521-84	ДА НЕ ПРОПУСКА ВОДА						
	Повърхностно покритие	Горно покритие		кварц	модифициран SBS битум	кварц	кварцов пясък	кварц / минерал	зелена мин. посипка	
Долно		полимер	полимер	полимер	полимер	полимер	полимер			

		покрытие	но фолио	но фолио	но фолио	но фолио	но Фолио	но Фолио
	Размери на рулото	m	1x20	1x10	1x10	1x10	1x10	1x10
	Тегло на рулото	kg	28	6	38	48	51	50



○ Всички материали необходими за изпълнението на обекта се доставят от Изпълнителя.

2. Технически спецификации за изпълнение на СМР:

Като част от Техническото си предложение, кандидатът трябва да представи подробно описание на технологията за изпълнение на обекта.

При изпълнението на строително-монтажните работи да се спазват технологичните изисквания, действащите в страната нормативни уредби и техническите норми и стандарти предвидени по реда в Раздел III, чл. 169 и чл. 170 от ЗУТ, в това число и на:

- Правила и норми за извършване и приемане на СМР – ПИПСМР.
- Наредба № 3 от 31.07.2003 г на МРРБ за съставяне на актове и протоколи по време на строителството;
- Правилник за безопасност и здраве при работа в електрически уредби на електрически и топлофикационни централи и по електрическите мрежи, в сила от 28.08.2004г. (ПБЗРЕУЕТЦЕМ);
- Наредба № 3 за устройство на електрическите уредби и електропроводни линии – ДВ бр.90 и бр. 91 от 2004 г.;
- Наредба № 2 от 22.03.2004 г. за минималните изисквания за здравословни и безопасни условия на труд при извършване на строителните и монтажни работи;
- Наредба № 3 от 19.04.2001 г. за минималните изисквания за безопасност и опазване на здравето на работещите при използване на лични предпазни средства на работното място;
- Наредба № РД-07-2 от 16.12.2009 г. за условията и реда за провеждането на периодично обучение и инструктаж на работниците и служителите по правилата за осигуряване на здравословни и безопасни условия на труд;
- Наредба № РД-07/8 от 20.12.2008 г. за минималните изисквания за знаци и сигнали за безопасност и/или здраве при работа;
- Наредба № 9 от 9.06.2004 г. за техническата експлоатация на електрически централи и мрежи;
- Наредба № Из-1971 от 29.10.2009 г. за строително-технически правила и норми за осигуряване на безопасност при пожар.
- Наредба № Из-2377 от 15.09.2011 г. за правилата и нормите за пожарна безопасност при експлоатация на обектите.
- Наредба № 14 за технически правила и нормативи за проектиране, изграждане и ползване на обектите и съоръженията за производство, преобразуване, пренос и разпределение на електрическа енергия от 15.06.2005 г., в сила от 29.09.2005 г.

Работите на обекта да се осъществяват под техническото ръководство на правоспособно лице.

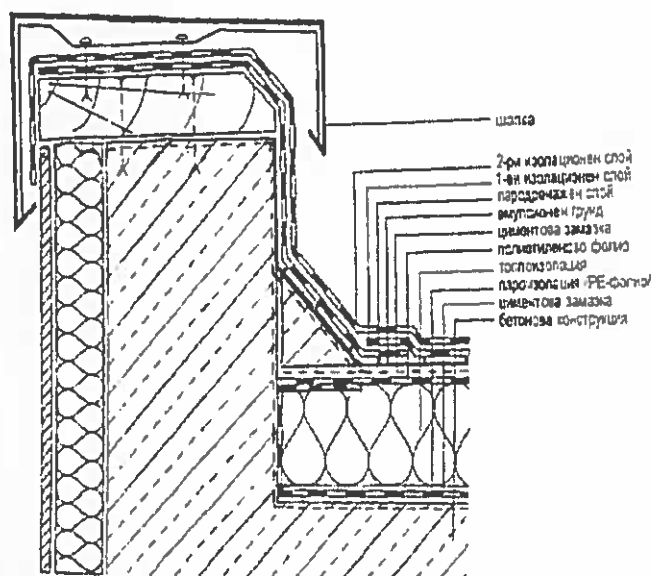
При изпълнение на СМР кандидатът трябва да спазва описаната в настоящите технически изисквания технологична последователност, както и изискванията предвидени в ПИПСМР. Ако конкретен тип работа не е описан като технология в техническите изисквания и в ПИПСМР, кандидатът следва да спазва предписаната от производителя последователност и технология, като преди започване на работа представи на лицето, упражняващо инвеститорски контрол екземпляр от въпросната технология.

Не се разрешава извършването на работи извън договорения обем без съгласуване с възложителя по предвидения в договора ред.

Използването на специализирана техника и строителна механизация е по преценка на кандидата, който следва да представи точен списък. Всички машини и механизирани инструменти трябва да се поддържат в изправност и да се използват само от правоспособни специалисти.

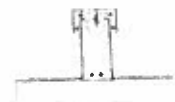
При изпълнението на покривните работи да се спазва следната технология:

- 2.1. Отстраняват се обшивките от поцинкована ламарина по бордовете;
- 2.2. Отстраняват се старите пластове рулонна хидроизолация;
- 2.3. Обрушените и разкъртени участъци от циментовата замазка под отстранената хидроизолация се изкърват;
- 2.4. Доставят се и се монтират "Шведски" висящи алуцинк улуци ф 150 мм ;
- 2.5. Доставят се и се монтират "Шведски" водосточни алуцинк тръби ф 100 мм ;
- 2.6. Доставка се и се монтира надолучна пола от поцинкована ламарина 0,5 мм;
- 2.7. След постигане на относителна влажност не повече от 5%, всички циментови повърхности, както холкерите и бордовете до фасадната им страна и издигащите се над покрива стени и шахти до 50 см се обмазват с битумен грунд;

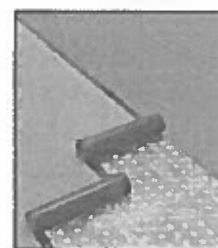


2.8. След изсъхване на битумния грунд се монтират парооудушниците (3 бр. за 100 м²).

2.9. Полага се перфориран свободностоящ пародренажен слой от АПП или СБС модифициран битум със стъклоvlakнеста армировка, като листовите в надлъжна и напречна посока не се застъпват, но не се допуска и получаване на луфтове. Пластът се полага до горен ръб холкер;



2.10. Полага се първи пласт на хидроизолацията от СБС модифициран битум със армировка от нетъкан полиестер чрез газопламъчно залепване със застъпване в надлъжна посока 8 см и в напречна – 10 ÷ 15 см. Дължината на рулонната хидроизолация да се развива перпендикулярно на късата или дългата страна на покрива. Хидроизолацията се полага, така че бордовете да бъдат покрити до фасадната им страна. Около издигащите се над покрива стени и шахти да се постигне качване (задигане) 50 см. Положена по този начин, хидроизолацията е частично залепена по повърхността на покрива и плътно залепена по контура;



2.11. Полага се втори пласт на хидроизолацията от СБС (стирол-бутадиен-стирол) модифициран битум със армировка от нетъкан полиестер. Вторият пласт на хидроизолационния пакет да бъде газопламъчно и напълно залепен към първия, като се отмества спрямо първия на 50 см. Застъпването в надлъжна посока е 8 см и в напречна – 10 ÷ 15 см. Застъпванията не трябва да съвпадат с тези на предишния пласт. Хидроизолацията се полага, така че бордовете да бъдат покрити до фасадната им страна. Около издигащите се над покрива стени и шахти да се постигне качване (задигане) 50 см. Хидроизолационният пласт по бордовете при късата страна на покрива да се залепи перпендикулярно на основната линия на полагане при спазване на всички гореописани изисквания;

2.12. По външната дължина на борда се монтират профилирани щорцове от поцинкована ламарина за закрепване на обшивките (шапката) от поцинкована ламарина.;

2.13. Монтират се обшивките (шапката) и полите от поцинкована ламарина по бордовете. Поцинкованата ламарина да е с дебелина $0.55 \div 0.70$ мм. Свързването на отделните ламаринени листове помежду им да става с двойни фалцови. Монтажът на ламарината към основата на борда да се осъществи с тънки ивици ламарина, поставени на наставките, като долният им край да се монтира посредством дюбели към стоманобетонния борд;

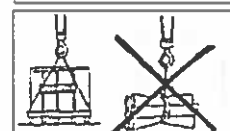
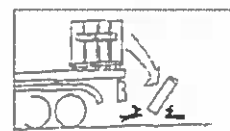
2.14. Строителните отпадъци се събират, натоварват се на транспорт и се извозват на сметището за битови отпадъци;

Допълнителни изисквания към изпълнението

- При полагането на хидроизолационния материал не трябва да се отлепя от него защитното полимерно фолио – то се стопява при нагриване с горелка;
- Без да се размества ролото се навива от двата края и се залепва от средата към краищата, като при напречната снадка посипката на долния слой се нагрива с горелка и с гореща мистрия със заоблени ръбове се зачиства за по-добро залепване;
- Долната страна на мушамата се нагрива с газовата горелка до меко стапяне на полиетиленовото фолио и на битумната смес (фолиото става като пчелна пита);
- Мушамата се притиска към основата и по застъпите. Ръбовете на застъпите се оформят с мистрия така, че да се получи водоплътна връзка;
- Не добре залепените места се обработват допълнително, като внимателно се повдига припокриващия ръб с помощта на предварително загрята мистрия и се притиска отново към основата, така че да се получи водоплътна връзка;
- НИКОГА не трябва да се поправят незалепени места чрез нагриване на мушамата отгоре;
- ЗАБРАНЕНО е полагането на рулонен хидроизолационен материал с газова горелка върху дъсчана обшивка. (Газопламъчно се залепват хидроизолационни материали с тегло по-голямо от 3.0 kg/m^2).

Препоръки за правилно съхранение и манипулиране с хидроизолац. мушамни

- Ролата да се разтоварват внимателно, без да се хвърлят на земята;
- По време на работа с материалите е абсолютно забранено да се пренасят ролата без поддържащ палет;
- Ролата, както единичните, така и палетизираните трябва да се съхраняват във вертикално положение в един ред, за да се предотврати подбиването на краищата и смачкването на ролата.;
- Препоръчва се при възможност използването на готови детайли за барбакани.



○ При изпълнение на строително-монтажните работи, съществуващите съоръжения да се пазят от повреди!

○ Работата да се изпълнява при строго спазване на изискванията на действащите правилници и нормативни документи за техническата експлоатация и осигуряване на безопасност на труда!

3. Изисквания за:

3.1. Безопасни и здравословни условия на труд

При изпълнение на поръчката следва да се спазват стриктно изискванията на: Правилника за безопасност и здраве при работа в ел. уредби на електрически и топлофикационни централи и по ел. мрежи от 28.08.2004 г. (ПБЗРЕУЕТЦЕМ); Наредба № 2 от 22.03.2004 г. за минималните изисквания за здравословни и безопасни условия на труд при извършване на СМР; Вътрешни правила за здравословни и безопасни условия на труд, Наредба № РД-07-2 от 16.12.2009 г. за условията и реда за провеждането на периодично обучение и инструктаж на работниците и

служителите по правилата за осигуряване на здравословни и безопасни условия на труд, както и действащите други нормативни и поднормативни актове, и изготвения ПБЗ. Спазването на изискванията по осигуряване на ЗБУТ и на инструкциите на експлоатацията са задължение на Изпълнителя.

Персоналът на Изпълнителя се явява командирован персонал по смисъла на ПБЗРЕУЕТЦЕМ и предварително трябва да бъде инструктиран по същия Правилник. Инструктажът по ПБЗРЕУЕТЦЕМ се извършва от представител на Възложителя.

Преди откриването на строителната площадка, Изпълнителят е длъжен да представи поименен списък на хората, които ще работят на обекта, като посочи и техническия ръководител.

При започване на работа Изпълнителят трябва да се яви за запознаване с Вътрешните правила за здравословни и безопасни условия на труд и едновременно с подписване на договора да подпише и споразумение за безопасни условия на труд.

Инструктажът по Наредба № 2 за минималните изисквания за здравословни и безопасни условия на труд при извършване на СМР и ежедневният инструктаж по безопасна работа непосредствено на работното място да се извършват от представител на Изпълнителя.

- Не се допускат до работа лица без да бъдат инструктирани.
- Не се допускат и разрешава присъствието на лица употребили алкохол и опиати.
- Забранява се на работниците от фирмата-изпълнител да влизат, да складират материали и инструменти в други помещения, освен в определените за това места.

- Лица, не заети с ремонтната дейност да не се допускат в близост до обекта.
- Изпълнителят да осигури на всички участващи в СМР лични предпазни средства и работно облекло, проверени и напълно изправни за съответния вид дейности и работни места. Ползването им да се следи съгласно чл.17 и Приложение № 3 от Наредба № 3 за минимални изисквания за безопасност и опазване здравето на работниците.

- Позиционирането на строителната механизация в близост до тоководещи части под напрежение, да се съгласува с персонала на подстанцията, за да се предотврати опасността от нарушаване на минималните безопасни разстояния при работа.

- Продуктите, машините, съоръженията и другите елементи, които посредством движението си могат да застрашат безопасността на работещите, при транспортиране и складиране се разполагат и стабилизират по подходящ и сигурен начин така, че да не могат да се приплъзват и преобръщат.

- Всички опасни отвори, които могат да предизвикат падания на хора да се закриват с временни капаци.

- Работи при височина се извършват само при осигурена безопасност от падане на хора или предмети.

- Работещите на височина поставят инструментите си в специални сандъчета и чанти, обезопасени срещу падане.

- Извършването на СМР на открито се преустановява при неблагоприятни климатични условия (гръмотевична буря, силен дъжд или вятър, мъгла и др.), през тъмната част на денонощието.

3.2. Опазване на околната среда

Доставката и съхранението на необходимите материали да се изпълнява по график, на предварително определени от Възложителя места на обекта.

Добитите отпадъчни материали и строителни отпадъци, също да се съхраняват на предварително определените места и да се изхвърлят на най-близкото сметище на общината, след получаване от страна на Изпълнителя на разрешение за депонирането им.

Транспортната техника, напускаща обекта да се почиства, с оглед да не се замърсява уличната и пътната мрежа. Да не се допуска разпиляване на материалите при транспортиране.

3.3. Пожарна и аварийна безопасност



- Към предложенията на участниците в обществената поръчка трябва да се приложи разработен ПЛАН за осигуряване на пожарната безопасност при извършване на текущи ремонтни и на строително и монтажните работи съгласно чл. 9, ал. 1. т. 3 от НАРЕДБА № 8121 з-647 от 01.10.2014 г. за прилагане на нормите за пожарна безопасност при експлоатация на обектите.

- Мерките по ПО на обекта по време на работа трябва да са съобразени с Наредба № Из – 2377 от 15.09.2011 г за правилата и нормите за пожарна безопасност при експлоатация на обектите, Наредба № Из-1971 от 29.10.2009 г. за строително-технически правила и норми за осигуряване на безопасност при пожар, както и с Наредба № РД-07/8 от 20.12.2008 г. за минималните изисквания за знаци и сигнали за безопасност и/или здраве при работа.;
- По време на изпълнение на работата трябва да се обезпечи свободен достъп на пожарни автомобили по съответните вътрешноведомствени пътища и не се допуска складиране на материали или строителни отпадъци върху тях;
- Забранява се паленето на огън под и в близост до ел.съоръженията;
- Забранява се оставянето на запалими материали под и в близост до ел.съоръженията;
- Забранява се използването на противопожарните съоръжения от противопожарното табло на обекта за несвойствени цели.

Предложенията на участниците в обществената поръчка трябва да съответстват или да са еквивалентни на посочените от Възложителя в техническите спецификационни стандарти, работни характеристики, функционални изисквания, параметри, сертификати и др.

3.4. Гаранционен срок – не по-кратък от 5 години съгласно НАРЕДБА № 2 от 31.07.2003 г. за въвеждане в експлоатация на строежите в Р. България и минимални гаранционни срокове за изпълнени строителни и монтажни работи, съоръжения и строителни обекти.

Срок за изпълнение на поръчката: до 50 календарни дни.