

ДО  
ЕСО ЕАД  
МРЕЖОВИ ЕКСПЛОАТАЦИОНЕН РАЙОН ПЛОВДИВ  
УЛ. „ХРИСТО Г. ДАНОВ“ № 37  
П Л О В Д И В

## ПРЕДЛОЖЕНИЕ

за изпълнение на обществена поръчка с предмет:  
**Проектиране, доставка, монтаж и пускане в действие на система за видеонаблюдение, пожароизвестителна система и охранителна система в п/ст Прослав**

От „Електролюкс Табаков и синове“ ООД  
(наименование на участника)

Представяме Ви нашето техническо предложение за изпълнение на обществената поръчка по обявената процедура с горепосочения предмет, както следва:

### РАЗДЕЛ I. СРОКОВЕ ЗА ИЗПЪЛНЕНИЕ НА ПОРЪЧКАТА:

1. Срокът за цялостното изпълнение на предмета на поръчката (изготвяне на работен проект, доставка на материали и съоръжения и изпълнение на СМР) е общо **6 (шест) календарни дни**, считано от датата на влизане на договора в сила до датата на уведомителното писмо до **ВЪЗЛОЖИТЕЛЯ** за окончателното завършване на СМР, в това число:

1.1. Срокът за изготвяне на работен проект е **1 (един) календарен ден**, считано от датата на влизането на договора в сила до датата на предаване на проекта на **ВЪЗЛОЖИТЕЛЯ**.

1.2. Срокът за изпълнение на СМР и доставката на необходимите за тяхното извършване съоръжения и материали е **5 (пет) календарни дни**, считано от датата на подписване на протокола за откриване на строителната площадка - обр. 2а по Наредба № 3/31.07.03г. на МРРБ на основание ЗУТ до датата на уведомителното писмо до **ВЪЗЛОЖИТЕЛЯ** за окончателното завършване на СМР.

2. **Гаранционен срок: 6 (шест) години** от пускане в действие на съответните системи, считано от датата на подписване без забележки на протокол за приемане на строежа от приемателна комисия, назначена от Възложителя.

### РАЗДЕЛ II. ОРГАНИЗАЦИЯ ЗА ИЗПЪЛНЕНИЕ НА ПРОЕКТНИТЕ И НА СМР ДЕЙНОСТИ.

Комплексен план-график за последователността и времетраенето на проектните и на СМР дейности, съдържащ:

#### 1. Обяснителна записка.

##### Място за изпълнение.

Подстанция Прослав се намира в гр. Пловдив, район Запад, парк „Отдых и култура”, местност „Прослав”. Подстанцията е собственост и се експлоатира от ЕСО ЕАД, Мрежови експлоатационен район (МЕР) Пловдив.

Достъпът до обекта се осъществява по съществуващата улична мрежа на гр. Пловдив.

##### Съществуващо положение.

Съгласно наличните документи за собственост на п/ст Прослав и скица издадена от АГКК гр. Пловдив, площта на поземления имот е 9 990 кв. м. В имота е построена масивна сграда състояща се от две тела, командна сграда със застроена площ 236 кв. м и сграда ЗРУ 20 кV със застроена площ 354 кв. м.

##### Обем на поръчката.

Обемът на поръчката включва - проектиране, доставка, монтаж и пускане в действие на система за видеонаблюдение, пожароизвестителна и сигнално охранителна системи и

**Заличено по чл.2 от ЗЗЛД**

система за периметрова охрана в п/ст Прослав.

За изпълнение на поръчката е необходимо:

Изготвяне на работен проект за система за видеонаблюдение, пожароизвестителна и охранителна системи и система за периметрова охрана.

Работният проект ще бъде изготвен съответно по:

**Част:** Система за видеонаблюдение,

**Част:** Пожароизвестяване,

**Част:** Сигнално охранителна система,

**Част:** Периметрова охрана,

както и количествени сметки, за изпълнението на всички монтажни работи.

Захранването на системите за видеонаблюдение ще се извърши от табла за резервирано захранване в ЛАЗ при следните ограничения - за 48VDC-5A, както и от табла собствени нужди прав ток 220 V в подстанцията.

Преносът на информацията от обекта до опорния пункт ще се осъществява посредством 1GbE оптична връзка, реализирана с индустриален клас Ethernet мрежови комутатори Siemens Ruggedcom RSG 2100. Изградената комуникационна мрежа ще се използва за пренос на информацията в реално време. Организиран са отделни VLAN за отделните услуги. Обособен е отделен VLAN за пренос на видео от обекта до опорния пункт, като точките за присъединяване (портове с номера 5 и 6) са 100 Base-TX (RJ45-меден Ethernet).

Гарантираният ресурс за VLAN за видеонаблюдение, пожароизвестяване и охрана е 70 Mbps от обекта до опорния пункт.

**Ще бъдат изпълнени следните изисквания към проекта за система за видеонаблюдение, пожароизвестителна и сигнално охранителна системи и система за периметрова охрана:**

**А. Към система за видеонаблюдение:**

**А.1. Зоните под наблюдение да обхващат:**

- целият периметър по външната ограда на подстанцията (без мъртви зони);
- фасадата откъм главния вход на сградата;
- командна зала;
- вратата към командна зала;
- ЗРУ 20 kV (сградата е на един етаж);
- всички съоръжения в ЗРУ 110 kV, с техните диспечерски наименования.

**А.2. Функции на системата за видеонаблюдение:**

- наблюдаваща функция;
- комуникационна функция;
- информационна функция;
- архивираща функция.

**А.3. Системата ще се състои от следните устройства с посочените или по-добри технически параметри, монтирани в „Център за видеонаблюдение“:**

**А.3.1.** 32-канален мрежови видеорекодер (NVR), работи с камери с резолюция до 12MP (4000x3000), до 2 SATA III HDD (до 12TB), без HDD.

**А.3.2.** Хард диск 2 бр. по 6 TB.

**А.3.3.** IP водоустойчива Day&Night камера с инфрачервено осветление до 30 метра, **12 мегапиксела**, обектив 3.6 мм.

**А.3.4.** Високоскоростна IP куполна камера, обектив 4.5~135mm, хоризонтален ъгъл на видимост 60°~2.2°, 30x оптично увеличение, 16x цифрово увеличение, 1/3" CMOS сензор, инфрачервено осветление до 100 м, **12 мегапиксела**.

**А.3.5.** Компютърна конфигурация за видеонаблюдение с лицензирана операционна система и мин. 32" монитор.

**А.3.6.** UPS захранване Line Interactive 1500VA, LED дисплей, АВМ, AVR, автоматичен рестарт след възстановяване на захранването, вградени защиты, батерия 2 бр. 12V 9Ah.

**А.3.7.** 8-Port 10/100Mbps 802.3at PoE Desktop Switch/ PoE Inject.

**Заличено по чл.2 от ЗЗЛД**

**A.3.8.** Разклонителни кутии за външен монтаж IP66.

**A.3.9.** Гръмозащита по UTP-5 кабел, терминален конектор (клеми).

**A.3.10.** Гофрирана тръба 30мм, неразпространяващи горене.

**A.3.11.** FTP-5 кабел сигнален.

**A.3.12.** Комуникационен шкаф.

**A.3.13.** При изграждане на системата за видеонаблюдение всички камери в обекта ще бъдат обхванати от локално записващо устройство, като към мрежата ще бъде присъединено самото записващо устройство с цел, към опорния пункт ще се предава само исканата от съответния оператор в пункта информация.

<i>Технически спецификации</i>	<i>Ед.мярка</i>	<i>Количество</i>
<b>ЧАСТ: СИСТЕМА ЗА ВИДЕОНАБЛЮДЕНИЕ</b>		
Н.265 32канален професионален мрежов рекордер. Поддържа 4 x SATA 111 /до 6TB диск/, 1 eSATA. Quad-core processor, Linux OS. Н. 265/Н .264/М JPEG dual codec decoding, Max bandwidth 320Mbps за всички канали. Работа с камери до 12MP резолюция. 1 аудио вход/1 аудио изход за двупосочна аудио комуникация. 16 алармени входа/6 алармени изхода. Локален мониторен изход VGA 1080p; 1 x HDMI 1080p, 1 x HDMI 4K (3840x2160). Различни режими за настройка на записа - непрекъснат, ръчен, при движение, PTZ контрол, back-up през USB, IE, CMS; 3 USB порта, RS232, RS485, 2 x RJ-45 port (10/100/1000Mbps). Интелигентни функции	бр	1
Твърд диск оптимизиран за системи за видеонаблюдение Seagate, 3.5" Surveillance Hard Drive, Cache 128MB, Интерфейс SATA III 6Gb/s. Transfer rate 180MB/s. MTBF 1 000 000 часа. 300 000 Load/Unload cycles	бр	Според проекта
<ul style="list-style-type: none"><li>• 1/2.9 "6Мегapixel прогресивно сканиране на STARVIS™ CMOS</li><li>• Н.265 &amp; Н.264 двойно поточно кодиране</li><li>• 20fps @ 6M (3072 x 2048), 25 / 30fps @ 4M (2688 x 1520)</li><li>• Ден / Нощ (ICR), 3DNR, AWB, AGC, BLC</li><li>• Множество мрежови мониторинг: уеб преглед, CMS (DSS / PSS) и DMSS</li><li>• 2.7 мм ~ 13.5 мм моторизиран обектив</li><li>• Макс. IR светодиоди Дължина 50м</li><li>• Микро SD памет, IP67, IK10, PoE "</li></ul>	бр	Според проекта
<ul style="list-style-type: none"><li>• 1 / 1.9 " 12 мегапиксела STARVIS™ CMOS</li><li>• <b>Мощно 30x ОПТИЧНО</b> увеличение</li><li>• 11.265 Кодирание</li><li>• Макс. 25 / 30fps @ 5M / 3M, 25/30/50 / 60fps @ 1080P</li><li>• Авто-проследяване и IVS</li><li>• Поддръжка на Hi-PoE</li><li>• IR разстояние до 200 метра</li><li>• IP67, IK 10</li></ul>	бр	Според проекта
<ul style="list-style-type: none"><li>• Размер на диагонала: 32"</li><li>• 16: 9, Фоново осветление: LED</li><li>• Разделителна способност: 1920 1080</li><li>• Яркост: 300cd / m2</li><li>• Контраст: 1200: 1,</li><li>• View Angle: 178/178,</li><li>• Време за реакция: 5ms</li><li>• Gamut: 16.7M / 8bit</li><li>• видео вход: VGA, HDMI</li><li>• аудио вход: 3.5mm</li><li>• Вграден високоговорител</li></ul>	бр	1
Стойка за стенен монтаж на монитор и HDMI кабел за връзка	бр	1

**Заличено по чл.2 от ЗЗЛД**

<ul style="list-style-type: none"> <li>• 16-портов оптичен комутатор,</li> <li>• интерфейси 1000M SFP портх 16</li> <li>• Combo 1000BASE-T / SFP порт х 8</li> <li>• Портове за управление</li> <li>• Един конзолен порт</li> <li>• Бутон за нулиране</li> <li>• Един бутон за възстановяване на фабричните настройки</li> <li>• Капацитет на комутация 350Gbps</li> <li>• Скорост на пренасочване на пакети 35.7Mpps</li> <li>• Работна температура -10 ~ 55 ° C,</li> <li>• температура на съхранение -40 ~ 70 ° C</li> <li>• Работна влажност 5% ~ 95%</li> </ul> <p>Некондензираща</p>	бр	1
<ul style="list-style-type: none"> <li>• 3xRJ45 10/100 M (PoE+ /PoE);</li> <li>• 1 xRJ45 10/100/1000 M (Hi-PoE/PoE + / PoE);</li> <li>• 2 xSFP 1000M</li> <li>• Захранване: DC48 ~ 57V</li> <li>• PoE бюджет: 96 W</li> </ul>	бр	Според проекта
<ul style="list-style-type: none"> <li>• Интерфейс: 1x1000 Base-X /</li> <li>• 1x10/ 100/1000 Base-T/</li> <li>• 8x10/100 Base-T</li> <li>• Захранване POE,</li> <li>• Захранване: DC53V,</li> <li>• мощност &lt;30W,</li> <li>• Обща мощност &lt;93 W</li> </ul>	бр	1
1.25G; TX 1310nm,RX 1550nm; 20km; - 40°C~85°C Single-mode; Single fiber bi-directional transmission	бр	Според проекта
1.25G; TX 1550nm,RX 1310nm; 20km; - 40°C~85°C Single-mode; Single fiber bi-directional transmission	бр	Според проекта
Core i7-7700/8GB/1TB/Radeon R9 360/DVD RW/WLAN + BT/Kb/WI OPro	бр	1
Непрекъсваем ТЗИ, Eaton 5S 1500i	бр	1
Разпределителна кутия водоустойчива за външен монтаж	бр	Според проекта
Разпределителна кутия водоустойчива за външен монтаж	бр	Според проекта
Стойка за стълб	бр	Според проекта

## **Б.Към пожароизвестителна система:**

### **Б.1. Местата за монтиране на датчици ще обхванат най-уязвимите зони на обекта:**

- Б.1.1.** в командна зала.
- Б.1.2.** в релейна зала.
- Б.1.3.** в ЗРУ 20 kV (един етаж).
- Б.1.4.** в акумулаторно помещение.
- Б.1.5.** в ЛАЗ.

### **Б.2. Системата ще се състои от следните устройства с посочените или по-добри технически параметри, монтирани в „Център за пожароизвестяване“:**

- Б.2.1.** Пожароизвестителна централа 8 зони, 2 следени изхода за сирени, 1 релеен изход „обща повреда“, 1 релеен изход „общ пожар“, „walk“ тест, място за акумулатор.
- Б.2.2.** Комбиниран термичен максимално-диференциран и димно-оптичен детектор и стандартна основа.
- Б.2.3.** Ръчен пожароизвестител.
- Б.2.4.** Сирена външна с пиезо излъчвател, пластмасова кутия, вътрешен метален капак, двоен TAMPER, LED флаш, 95 dB/1m; IP 54.
- Б.2.5.** Линен димно-оптичен детектор.
- Б.2.6.** GSM комуникатор.

**Заличено по чл.2 от ЗЗЛД**

<i>Технически спецификации</i>	<i>Ед.мярка</i>	<i>Количество</i>
<b>ЧАСТ: ПОЖАРОИЗВЕСТИТЕЛНА СИСТЕМА</b>		
Двуконтурен панел DXc2 Connexion "MORLEY-IAS"	бр	1
Аналогово-адресируем комбиниран датчик, димооптичен + температурен	бр	Според проекта
стандартна основа	бр	Според проекта
Ръчен пожароизвестител	бр	Според проекта
Линен димно-оптичен детектор	бр	Според проекта
Сирена външна с лампа, I 10dB, 12-30V	бр	1
Паралелен сигнализатор, светлинен	бр	Според проекта
DXc мрежова карта	бр	1
Пожарен кабел 2x0.75мм.Трудно горим кабел с ниско съдържание на халогенни елементи.	бр	Според проекта
Дайлер за извещаване на алармени събития чрез SMS. Поддържа изпращане на SMS до 5 мобилни номера. 6 x цифрови входа с настройка NO/NC. Поддържа протокол Ademco Contact ID. 1 x Изход който може да се управлява чрез SMS или повикване само от въведените мобилни номера. Следи за наличие на променливо напрежение AC5-20V. Ethernet интерфейс RJ-45. HTML сървър за конфигуриране през браузер: IE, Chrome, Firefox и др. Възможност за работа с аларменсървър. Захранване: PC8,5~16У	бр	1

## **В.Към охранителна система (сигнално охранителна система):**

### **В.1. Зоните на СОТ ще обхванат всички уязвими места:**

**В.1.1.** в командна зала.

**В.1.2.** в релейна зала.

**В.1.3.** в ЗРУ 20 kV (един етаж).

**В.1.4.** в акумулаторно помещение.

**В.1.5.** в ЛАЗ.

**В.1.6.** в работилница.

**В.1.7.** в канцелария.

**В.1.8.** в санитарно помещение.

**В.1.9.** периметрова охрана (периметровата охрана обхваща външната ограда на ОРУ 110 kV).

### **В.2. Системата ще се състои от следните устройства с посочените или по-добри технически параметри, монтирани в „Център за охранителна система“:**

**В.2.1.** Комплект контролен панел с акумулатор, трансформатор, 192 зони BUS технология, 8 групи, 8 (16 дублирани) зони на платката, 5 PGM.

**В.2.2.** Захранване, метална кутия с тампер и акумулатор 12V, 7.2 Ah.

**В.2.3.** 32-символна LCD клавиатура с 1 зона на платката и 1 PGM.

**В.2.4.** Обемен датчик – четворен PIR елемент, цифрова обработка с двоен праг, припокриваща геометрия на сензорите.

**В.2.5.** Акустичен датчик.

**В.2.6.** Сирена външна с акумулатор.

**В.2.7.** Кабели за охранителната система.

**В.2.8.** GSM комуникатор

**Заличено по чл.2 от ЗЗЛД**

<i>Технически спецификации</i>	<i>Ед.мярка</i>	<i>Количество</i>
<b>ЧАСТ: СИГНАЛНО ОХРАНИТЕЛНА СИСТЕМА</b>		
Контролен панел Premier 832, 8 зони, разширяем до 32 зони, разделяне на 4 независими подсистеми, 8 програмируеми изхода PGM & Сирена, 64 потребителски кода, до 6 клавиатури, дублиране на зони ATZ, вграден комуникатор, опция: безжично разширяване, дистанционно управление. EN50131 -1 Grade2; EN50131 -2-2 Grade2	бр	1
Разширител Premier 8XE, Plug-on, съвместим със серия Premier, 8 допълнителни зони, EN50131-1 Grade2, EN50131-3 Grade2 Произход: Техесом, Великобритания	бр	1
Разширител Premier 8X, съвместим със серия Premier, 8 допълнителни зони, 2 допълнителни изходи, BUS технология, звуков драйвер, EN50131-1 Grade2, EN50131-3 Grade2 Произход: Техесом, Великобритания	бр	1
Метална кутия за контролен панел 28.3см x 29.4см x7.8см	бр	1
Трансформатор 50VA, 220/16VAC	бр	1
Оловно-киселинен акумулатор 12V/7.2Ah.	бр	1
LCD клавиатура, зелен LCD дисплей. Съвместима със серия Premier, Premier Elite. 2 редова 32 символна, 2 зони и 1 PGM, осветяване на бутоните, вграден четец за безконтактни чипове. Произход: Техесом, Великобритания	бр	1
Миниатюрен цифров PIR детектор с имунитет за животни, двоен PIR element, обхват 12x12 м / 90°, имунитет срещу животни до 20/35 кг. Цифрова температурна компенсация, LED, RF1 и EMC защита, 10V/m при честоти 80MHz до 1GHz, LED, регулиране на чувствителност, регулируема височина на монтаж: 1,5m, 2,3т. Работна температура - 10°до+50°С. EN50131-1 Grade2; EN50131-3 Grade2.	бр	Според проекта
Акустичен детектор за стъкло, регулируема чувствителност, детекция/ изключване/LED, микропроцесорна технология, усъвършенствани алгоритми за обработка на сигнала, EN50131-1 Grade2; EN50131-2-6 Grade2 Произход: Техесом, Великобритания	бр	Според проекта
Външна сирена Premier Elite Odyssey 1, двойна пиезо сирена, звуково налягане 115dB, IP65. Три тампера: заден, капак, болтове на капака. Ниска консумация, мониторинг на батерията с алармен изход. Хепоп лампа. Захранване: 12~16VDC/max 450mA. Вградена батерия NiMh, 250mAh. PD6662:2010 Grade 3 Class TV, EN50131-1, EN50131-4 Grade 3 Class IV	бр	1
Жичен магнитен датчик за охрана и блокировка на прозоречни отвори, врати, люкове. Работи е всички видове алармени системи, които могат да работят е жични датчици. Нормално затворен при контактуване на двата елемента.	бр	Според проекта
Екраниран 6 жилин алармен кабел. Диаметър на жилото 0.22mm, външен диаметър Ф4.6тт. Материал: 100% меден многожилен проводник, екран от алуминиево фолио, меден заземителен проводник, PET/PVC изолация. Съпротивление 115Q/km.	бр	Според проекта
TSP/IP модул съвместим с панели от серия Premier, Premier Elite. Позволява отдалечено конфигуриране и мониторинг посредством софтуер Wintex/Montex и мобилни приложения. Произход: Техесом, Великобритания	бр	1

### **Г. Към периметрова охрана:**

Зоните на периметровата охрана ще бъдат изградени с микровълнови бариери и ще обхващат целия периметър от вътрешната част на оградата на ОПУ 110 kV.

**Г.1. Системата трябва ще се състои от следните устройства с посочените или по-добри технически параметри, монтирани в „Център за периметрова охрана“:**

**Г.1.1.** Комплект контролен панел с акумулатор, трансформатор, 192 зони BUS технология, 4 групи, 8 (16 дублирани) зони на платката, 5 PGM.

**Г.1.2.** Захранване, метална кутия с тампер и акумулатор 12V, 7.2 Ah.

**Г.1.3.** LCD клавиатура с вграден четец за безконтактни карти, управление на 8 групи.

**Заличено по чл.2 от ЗЗЛД**

- Г.1.4. Обемен комбиниран датчик PIR/MW за външен монтаж. Цифрова обработка и подобро изпълнение – четворен PIR елемент.
- Г.1.5. Микровълнова бариера 120м.(TX+RX).В моделите ERMO 482/80, 120, 200 се използва 200mm параболична антена, която създава тясно поле, по-полезна, когато наличното място е ограничено, но разстоянията са дълги.
- Г.1.6. Сирена външна с акумулатор.
- Г.1.7. Кабели за охранителната система.
- Г.1.8. Интернет модул.
- Г.1.9. Гофрирана тръба 30мм, неразпространяваща горене.

Влаганите продукти ще отговарят на условията на чл. 169а от Закона за устройство на територията; ще са съобразени с изискванията на Наредба № РД-02-20-1 от 05.02.2015 г., за условията и реда за влагане на продукти в строежите на Република България, в сила от 01.03.2015 г.; ще изпълняват предвиденото в техническите спецификации; ще осигуряват: носимоспособност, устойчивост и дълготрайност на конструкцията, пожарна безопасност, опазване на здравето на работещи и обитавачи, опазване на околната среда и безопасна експлоатация.

За всички вложени в обекта продукти ще се представи Декларация за експлоатационни показатели, съгласно Регламент (ЕС) № 305/2011 и/или Декларация за характеристиките на продукта, съгласно чл. 4, ал. 1 от Наредба № РД-02-20-1 от 05.02.2015 г. и/или сертификати и/или протоколи за изпитания. Материалите ще отговарят на посочените или еквивалентни стандарти:

**При изпълнението на поръчката ще бъдат спазени следните технически спецификации за изпълнение на монтажните работи**

При изпълнението на СМР, ще се спазват технологичните изисквания, действащите в страната нормативни уредби и техническите норми и стандарти предвидени по реда в Раздел III, чл. 169 – чл. 170 от ЗУТ, в това число и на:

- Правила и норми за извършване и приемане на монтажните работи;
- Наредба № 3 от 31.07.2003 г. на МРРБ, за съставяне на актове и протоколи по време на строителството;
- Наредба № РД-02-20-1 от 05.02.2015 г., за условията и реда за влагане на строителни продукти в строежите на Република България;
- Наредба № 2 от 22.03.2004 г., за минималните изисквания за здравословни и безопасни условия на труд при извършване на строителните и монтажни работи;
- Наредба № 3 от 19.04.2001 г., за минималните изисквания за безопасност и опазване на здравето на работещите при използване на лични предпазни средства на работното място;
- Наредба № РД-07-2 от 16.12.2009 г., за условията и реда за провеждането на периодично обучение и инструктаж на работниците и служителите по правилата за осигуряване на здравословни и безопасни условия на труд;
- Наредба № 12 от 30.12.2005 г. за осигуряване на здравословни и безопасни условия на труд при извършване на товарно-разтоварни работи;
- Наредба № Из-1971 от 29.10.2009 г., за строително-технически правила и норми за осигуряване на безопасност при пожар;
- Наредба № 8121з-647 от 01.10.2014 г., за правилата и нормите за пожарна безопасност при експлоатация на обектите.

Системите ще се използват на няколко обекта, които в бъдеще ще се експлоатират без дежурен персонал. За целта те ще могат да се разширяват без необходимост от ъпгрейд на централната станция и на работните места към нея. Разширяването с нов обект ще се извършва чрез добавяне на съвместими компоненти.

Централните и локалните станции, ще са с нива на достъп, защитени с парола. Правата на различните нива на достъп ще се определят от администратора на системата в зависимост от нуждите. Достъпът до тях ще е възможен за няколко потребители едновременно.

**Заличено по чл.2 от ЗЗЛД**

По преценка на изпълнителя и спрямо изискванията на възложителя, ще бъдат предложени допълнителни компоненти за всички системи съобразно особеностите на обекта.

Всички системи ще могат да се наблюдават и управляват дистанционно от два контролни центъра (единият е в Опорният пункт, находящ се в п/ст Пловдив 2).

Подстанция Прослав 110/20 kV представлява част от електропреносната мрежа на страната и е в редовна експлоатация. Изпълнителят се задължава да положи всички грижи и да предприеме всички необходими действия, работата на п/ст Прослав 110/20 kV няма да бъде нарушена при изпълнение на монтажните работи, освен в случаите на предварително заявени изключения. При авария на съоръжение или изключване в/на подстанцията, дължащи се на липсата на подобни мероприятия от страна на Изпълнителя, ще бъде предявена финансова претенция към същия, съобразно стойността на претърпените вреди.

Работите на обекта, ще се осъществяват под техническото ръководство на правоспособно лице.

Няма да бъде разрешено извършването на работи извън договорения обем, без съгласуване с Възложителя по предвидения в договора ред.

Използването на специализирана техника и строителна механизация ще бъде по преценка на Изпълнителя. Всички машини и механизирани инструменти, ще се поддържат в изправност и ще се използват само от правоспособни специалисти.

Приемането на работите, ще се извършва в съответствие с изискванията на Наредба №3/31.07.2003 г. за съставяне на актове и протоколи по време на строителството.

#### **Други изисквания към изпълнението на поръчката за безопасни и здравословни условия на труд**

При изпълнение на поръчката ще се спазват стриктно изискванията на:

Наредба № 2 от 22.03.2004 г., за минималните изисквания за здравословни и безопасни условия на труд при извършване на монтажни работи; Вътрешни правила за здравословни и безопасни условия на труд, Наредба № РД-07-2 от 16.12.2009 г., за условията и реда за провеждането на периодично обучение и инструктаж на работниците и служителите по правилата за осигуряване на здравословни и безопасни условия на труд, както и действащите други нормативни и поднормативни актове, и изготвения ПБЗ. Спазването на изискванията по осигуряване на ЗБУТ и на инструкциите на експлоатацията ще са задължение на Изпълнителя.

Персоналът на Изпълнителя ще се явява командирован персонал по смисъла на ПБЗРЕУЕТЦЕМ и предварително, ще бъде инструктиран по същия Правилник. Инструктажът по ПБЗРЕУЕТЦЕМ ще се извършва от представител на Възложителя.

Преди откриването на строителната площадка Изпълнителят е длъжен да представи поименен списък на хората, които ще работят на обекта, като посочи и техническия ръководител.

При започване на работа Изпълнителят, трябва ще се яви за запознаване с Вътрешните правила за здравословни и безопасни условия на труд и едновременно с подписване на договора, ще подпише и споразумение за безопасни условия на труд.

Инструктажът по Наредба № 2, за минималните изисквания за здравословни и безопасни условия на труд при извършване на СМР и ежедневният инструктаж по безопасна работа непосредствено на работното място, ще се извършват от представител на Изпълнителя.

-Няма да се допускат до работа лица, без да бъдат инструктирани;

-Няма да се допускат и разрешава присъствието на лица употребили алкохол и опиати;

-Ще бъде забранено на работниците на Изпълнителя да влизат, да складират материали и инструменти в други помещения, освен в определените за това места;

-Лица, незаети с ремонтната дейност, няма да се допускат в близост до обекта;

-Изпълнителят ще осигури на всички участващи в монтажните работи лични предпазни средства и работно облекло, проверени и напълно изправни за съответния вид дейности и работни места. Ползването им ще се следи съгласно чл.17 и Приложение № 3 от Наредба № 3 за минимални изисквания за безопасност и опазване здравето на работниците;

**Заличено по чл.2 от ЗЗЛД**



- Позиционирането на строителната механизация в близост до тоководещи части под напрежение, ще се съгласува с персонала на подстанцията, за да се предотврати опасността от нарушаване на минималните безопасни разстояния при работа;
- Продуктите, машините, съоръженията и другите елементи, които посредством движението си могат да застрашат безопасността на работещите, при транспортиране и складиране ще се разполагат и стабилизират по подходящ и сигурен начин така, че да не могат да се приплъзват и преобръщат;
- Всички опасни отвори, които могат да предизвикат падания на хора, ще се закриват с временни капаци;
- Работи при височина ще се извършват само при осигурена безопасност от падане на хора или предмети;
- Работещите на височина ще поставят инструментите си в специални сандъчета и чанти, обезопасени срещу падане.

#### Пожарна и аварийна безопасност

- Мерките по ПО на обекта по време на работа ще са съобразени с Наредба № 81213-647 от 01.10.2014 г., за правилата и нормите за пожарна безопасност при експлоатация на обектите, както и с Наредба № РД-07/8 от 20.12.2008 г. за минималните изисквания за знаци и сигнали за безопасност и/или здраве при работа;
- По време на изпълнение на работата, ще се обезпечи свободен достъп на пожарни автомобили по съответните вътрешноведомствени пътища и няма да се допуска складиране на материали или строителни отпадъци върху тях;
- Забранява се паленето на огън, под и в близост до ел.съоръженията;
- Забранява се оставянето на запалими материали, под и в близост до ел.съоръженията;
- Забранява се използването на противопожарните съоръжения от противопожарното табло на обекта за несвойствени цели.

## 2. Графична част на план-графика.

Графично е показано начало и край на строителството, времетраене на отделните видове работи. В него на база план-програмата и обема на СМР се предвижда завършване обект: „ **Проектиране, доставка, монтаж и пускане в действие на система за видеонаблюдение, пожароизвестителна система и охранителна система в п/ст Прослав**” с максимално работещи на обекта 44 хора за 6 календарни дни / в това число и проектирането и ПНР/.

План – програмата трябва да се съгласува с изпълнителя непосредствено преди започване на работите. При планиране на конкретните дейности, изпълнението на мероприятията по охрана на труда трябва да се контролират от определения от изпълнителя координатор по безопасност и здраве.

Трябва да се вземе под внимание, че ще се работи по трите системи едновременно от проектантски екип от 12 човека и общ брой специалисти и работници, които ще извършват СМР – 46 човека при спазване стриктна организация на производствения процес при ясно и конкретно формулирани задачи и отговорности към екипа, както следва:

- \*Електроинженери с пълна проектантска правоспособност – 12 човека.
- \*Електроинженери - мениджърски екип – 1 човек.
- \*Електроинженери – Технически ръководители – 6 човека.
- \*Бригадири – 6 човека.
- \*Специалисти ПНР – 12 човека.
- \*Изпълнителски персонал – 21 човека.

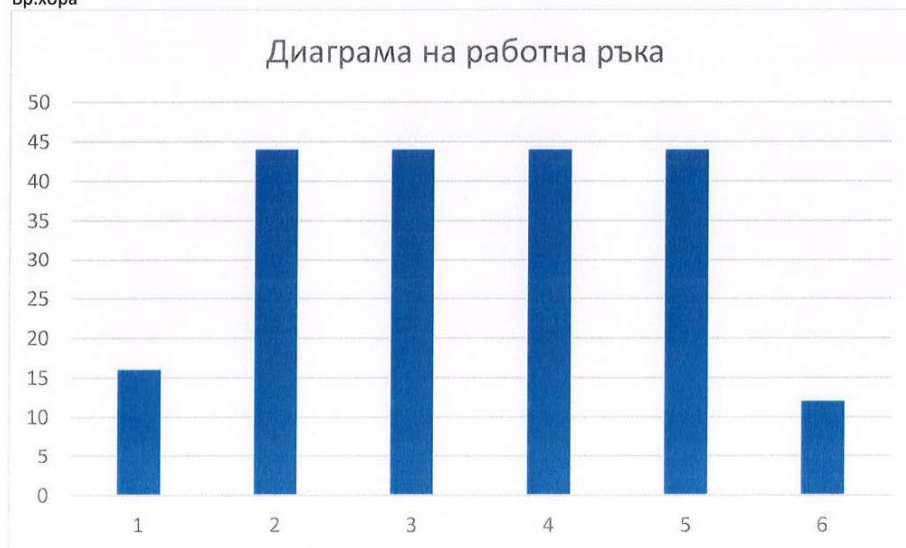
### ГРАФИК

№	Наименование на видовете работи	М-ка	К-во	човекочаса	човекодни	бр.хора	бр.кал.дни	1	2	3	4	5	6
1	2	3	4	5	6	7	8	календарен график					
1	Изготвяне на работен проект по част: Система за	бр.	1	32	4	4	1						

**Заличено по чл.2 от ЗЗЛД**

	видеонаблюдение														
2	Изготвяне на работен проект по част: Пожароизвестяване	бр.	1	32	4	4	1								
3	Изготвяне на работен проект по част: Сигнално охранителна система	бр.	1	16	2	2	1								
4	Изготвяне на работен проект по част: периметрова охранителна система	бр.	1	16	2	2	1								
5	Акт обр.2														
6	Доставка на оборудване и материали	бр.	1				1								
7	СМР по система за видеонаблюдение.	бр.	1	480	60	15	4								
9	ПНР и приемане от Възложителя на система за видеонаблюдение.	бр.	1	32	4	4	1								
10	СМР по пожароизвестителна ситема.	бр.	1	480	60	15	4								
11	ПНР и приемане от Възложителя на пожароизвестителна ситема.	бр.	1	32	4	4	1								
12	СМР по сигнално охранителна система.	бр.	1	320	40	10	4								
11	ПНР и приемане от Възложителя на периметрова система (периметрова охранителна система).	бр.	1	16	2	2	1								
12	СМР по периметрова охранителна система.	бр.	1	128	16	4	4								
13	ПНР и приемане от Възложителя на периметрова охранителна система	бр.	1	16	2	2	1								
				1600	200										

Бр.хора



кал.дни

Общ брой хора свързани с изпълнение на поръчката: 58

Макс.брой хора на стр.площадката:44

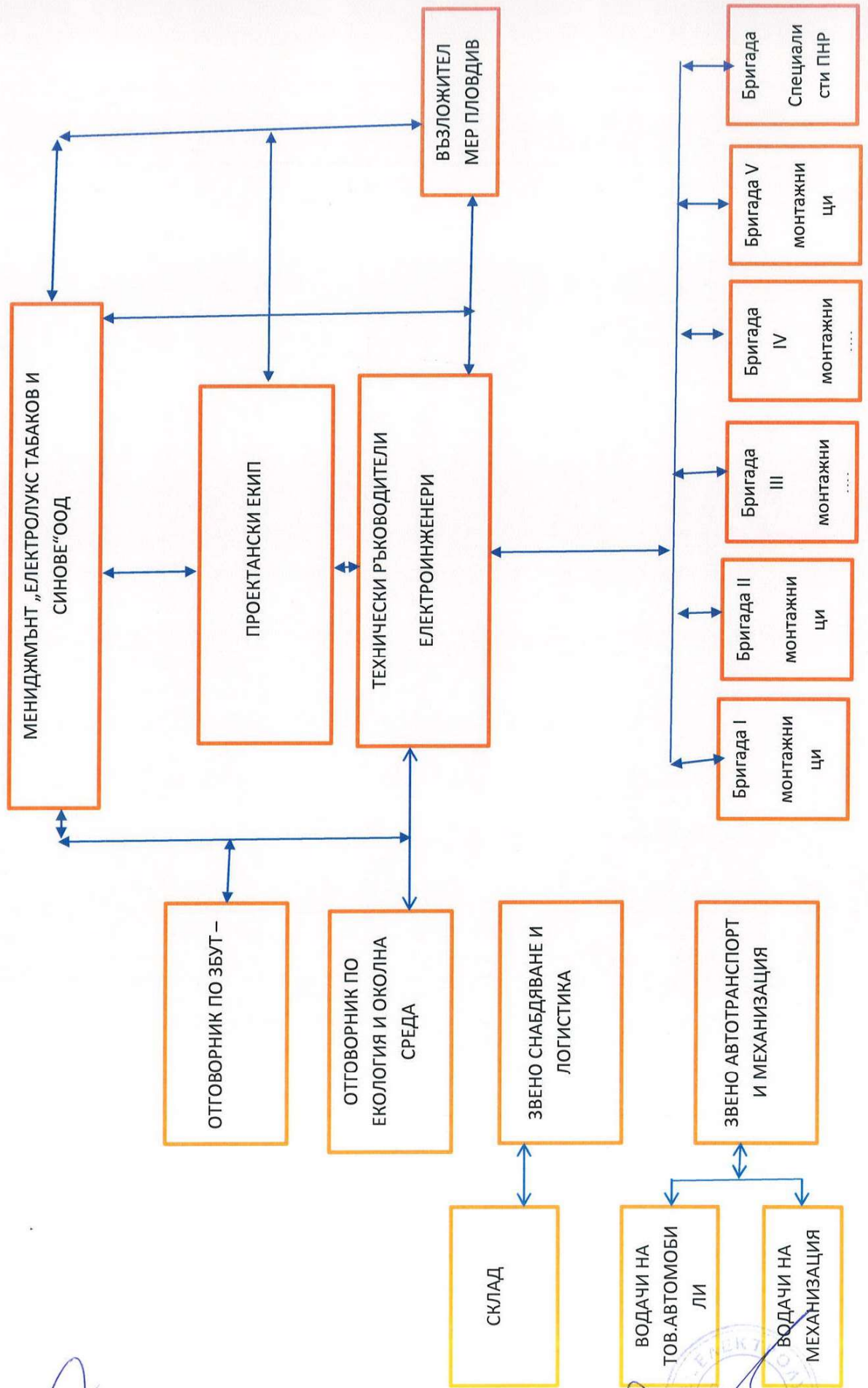
Общ брой човекодни: 200

Общи човекочасове: 1600

В следващата приложена диаграма е дадена организацията за изпълнение на поръчката, с разпределение на дейностите и специалистите на „Електролукс Табаков и синове“ООД

**Заличено по чл.2 от ЗЗЛД**

# ОРАНИГРАМА НА РЕСУРСИ И РАБОТНА СИЛА ЗА ИЗПЪЛНЕНИЕ НА ПОРЪЧКАТА



Заличено по чл.2 от ЗЗЛД

## ИЗПЪЛНЕНИЕ НА СТРОИТЕЛСТВОТО

Основна особеност при изпълнението на строителните и монтажните работи предмет на О.П. е, че те се изпълняват в сграда с непрекъснат работен процес. Това налага изпълнението на строителните и монтажни работи да се извършват при стриктна организация, пълна съгласуваност с Възложителя, по програма за работа и допуск и съгласуван график за извършване на СМР.

Всички работи ще се извършват с високо качество на СМР в съответствие с инвестиционния проект, правилниците и наредбите за работа, БДС и всички национални закони и нормативни уредби съгласно изискванията на техническата спецификация от документацията за участие, с недопускане на аварии и злополуки, при предприети мерки за опазване на околната среда.

Строително монтажните работи ще се изпълняват в съответствие с изискванията на Възложителя и техническите спецификации на О.П.

Ще започнем изпълнението на СМР след подписването на Протокол за откриване на строителната площадка - обр. 2 към Наредба № 3 за съставяне на актове и протоколи по време на стротелството / ДВ бр. 72 от 2003 година. Окончателното завършване на строително-монтажните работи ще се установи с подписването на акт обр. 15 от Наредба № 3 от 31.07.2003 г. за съставяне на актове и протоколи по време на стротелството /ДВ бр. 72 от 2003 година.

„Електролюкс Табаков и синове“ ООД има изградена и поддържана система за управление на базата на международните стандарти БДС EN ISO 9001:2008, БДС EN ISO 14001:2005 и OHSAS 18001:2007. Системата осигурява висококачествено изпълнение на регламентирани и прогнозиран изисквания на потребителите и осъществява политика по качеството, околната среда, здравословни и безопасни условия на труд, ангажираща колективите за изграждане на висококачествени строежи и производство на висококачествени продукти.

СМР ще се изпълняват в съответствие с техническото задание и техническата спецификация, неразделна част от настоящата обществена поръчка:

- ще организираме изпълнението на СМР, в съответствие с валидните технически изисквания, при високо качество, в договорените срокове, с използване на качествени материали и изделия, при спазване на всички допълнителни изисквания и указания на Възложителя и надзора, при осигуряване на всички мерки за безопасност на труда на работници, специалисти и участници в проекта, и на всички хора в района на обекта, при спазване на екологичните мерки към договора.
- ще осигурим при началото и за целия договорен период необходимите гаранции за добро и качествено изпълнение, както и на застраховките към договора.
- ще подготвим и представим на Възложителя ръководния и водещ технически състав на проекта в съответствие с договорните и тръжни условия по специалност, квалификация, стаж, образование. Подмяната на ключови експерти ще става след съгласието на възложителя и надзора.
- ще осигурим необходимата механизация и транспорт, предвидени за изпълнението на основните видове СМР.
- ще представим на надзора и на Възложителя информация за основните доставчици на материали съпроводени с необходимата техническа информация - сертификати, декларации за съответствие, които осигуряват изпълнението на договора при спазване на общите условия, съответстват на техническите спецификации на заданието на Възложителя, отговорности, времеви графици и др.
- ще изпълняваме договорените видове СМР в пълно съответствие с разпоредбите на ЗУТ, при участие и взаимодействие с всички необходими и изисквани от разпоредбите, участници - строителен надзор, авторски надзор, Възложител и експерти на проекта към Възложителя. Задължително е изпълнението на функционалните задължения на всяка страна в рамките на разписаните задължения и правомощия, но със строгото изискване за навременно създаване на цялата необходима информация и строителни книжа и спазване на нормативните и договорни отговорности.

**Заличено по чл.2 от ЗЗЛД**

За цялостното изпълнение на проекта ще създаваме и поддържаме актуална езекутивна документация, ако е приложимо. Процедурите по създаване, одобрение, съхраняване и архивиране ще се координират с надзора и управлението на проекта от страна на Възложителя, като:

1. по време на целия процес на изпълнение, чрез свои мероприятия и за своя сметка, ще осигуряваме безопасността на хората в района на строителство, предпазването на обекта и на изпълненото към момента от аварии и повреди вследствие на природни влияния.

2. ще осигуряваме непрекъснатата охрана и обезопасяване на площадките, на които работим, както и на временните площадки и складове, за своя сметка и на своя отговорност.

3. преди започването на дейностите, ще съгласуваме с представители на надзора и на Възложителя всички условия за депониране на строителен отпадък.

4. задължаваме се, съвместно с надзора, да създаваме текуща информация за ежедневните условия за реализиране на проекта - температура, влажност, наличност на работна ръка и механизация, наличност на техническо ръководство.

5. ще изпълняваме всички предвидени мерки от одобрената програма за управление на качеството.

6. ще създаваме цялата строителна документация съгласно нормативните изисквания, както и ще спазваме указанията и изискванията на Възложителя и на управляващия орган по отношение на създаването на необходимите документи, годни за верификация от съответните органи, както и ще изпълняваме всички указания за привеждане и окомплектовка на всички документи.

7. ще оказваме пълно съдействие на останалите участници при подготовката на досието на обекта за организиране на приемателна комисия; ще изпълняваме всички указания в съответствие с нормативните изисквания и в съответствие с договорните условия, които са възникнали по време на подготовката и провеждането на приемателния процес.

8. задължаваме се, в минимален срок след известяване от страна на Възложителя, да отстраним появили се дефекти и да приведем обекта в годни за експлоатация и в съответствие с допустимите отклонения на ПИПСМР условия и състояние. Дефектите се отнасят за видове и определени с норми и приемателна комисия, срокове за гаранционно поддържане. За целта ще създадем необходимата документация с участието на надзора.

9. задължаваме се да координираме всички свои дейности с надзора и с Възложителя за съвместяване на други текущи повреди и строителни дейности в зоните на изпълнение на проектните СМР.

10. задължаваме се да участваме с упълномощен представител на Възложителя във всички организационни форми от управлението на проекта за целия период, като изпълняваме приетите законосъобразни и в съответствие с договора общо приети задачи и срокове за тяхното изпълнение.

11. задължаваме се да осигурим застраховки за целия период на изпълнение на обектите.

12. задължаваме се да спазваме всички необходими условия за оформяне на документите за изплащане на извършените и претендирани СМР при спазване на указанията на Възложителя относно комплектацията и документовата обосновааност и комплектованост на исканията, както и на стандартните процедури от взаимодействието с надзора, финансовите планове и други договорни условия.

13. ще осигурим достъп и информация по всяко време на оправомощени лица и длъжности, като:

- Представители на надзора;
- Представители на Възложителя или на упълномощени по силата на договор длъжностни лица;

- Представители на ръководните органи на управлението на изпълнението на обекта;
- Представители на контролни органи по силата на официални разпоредби;
- Представители на проверяващи или одитиращи органи и институции;

14. ще съдействаме на оправомощените лица за набиране, документизиране, архивиране и окомплектоване на всички необходими документи на Възложителя.

**Заличено по чл.2 от ЗЗЛД**

При изпълнение на обществената поръчка ще поемем следните отговорности по време на изпълнението на обекта:

- Спазването на изискванията на чл. 169, ал. 1 от ЗУТ
- Изпълнение на строежа в съответствие с издадените строителни книжа
- Правилата за изпълнение на строителните и монтажните работи
- Мерките за опазване на живота и здравето на хората на строителната площадка
- Изработването на документация, нейното съхранение, както и на друга техническа документация, неразделна част от проекта.

- Влагането на материали, изделия, продукти в съответствие със съществените изисквания към продуктите и/или действащите стандарти с технически изисквания към продуктите - БДС, БДС EN, БТО, Европейско техническо одобрение

- Състоянието на използвания транспорт, съоръжения и лек механизирани инструменти
- За причинени щети, пропуснати ползи от свои виновни действия или бездействия
- Предоставянето при поискване от контролните органи на строителните книжа и заповедната книга на строежа по чл. 170, ал. 3 от ЗУТ.

- Назначените на трудов договор лица, както и стриктното спазване на трудовото законодателство

- Предписанията на Възложителя се вписват в заповедната книга и са задължителни при изпълнение на обществената поръчка.

- Всички актове и протоколи по време на строителството, необходими за оценка на строежите, относно изискванията за безопасност и за законосъобразно изпълнение, съгласно Наредба на министъра на регионалното развитие и благоустройството за актове и протоколи, съставяни по време на строителството се подписват от лицето, упражняващо надзора на обекта.

Разпоредбите на нормативните документи, касаещи строителния процес и участниците в него, както и проекта на договора към обществената поръчка ще бъдат стриктно спазени и прилагани по време на изпълнението на договора.

Заповедите, указанията и предписанията на лицето, упражняващо надзора - вписани в заповедната книга - са задължителни за „Електролукс Табаков и снове“ ООД.

Задължаваме се да информираме Възложителя за всички несъответствия и евентуални промени, а също така гарантираме, че ще изпълняваме само дейности, които са съгласувани с Възложителя, проектантите и надзора на обекта.

Във връзка с отговорността при изпълнение на проекта сме предвидили оперативни срещи с цел проследяване и контрол на строителния процес.

При всички насрочени оперативни срещи в качеството си на Изпълнител се задължаваме да присъстват отговорните ни технически лица - изрично посочени от нас в списъка за ръководство на обекта.

Предвидените от наша страна оперативни срещи по време на строителния процес имат следните основни задачи:

- Прозрачност на процесите при избора на технологии, доставчици, механизация
- Дефиниция, оценка, класификация и предотвратяване на възможни рискове
- Отчетност за създадената организация през цялото времетраене на строителния процес

- Преценка на състоянието на работната ръка
- Контрол върху използваната техника, транспорти инструменти
- Финансов анализ в настоящ момент и планиране на бъдещи разходи - конкретен финансов анализ

• Основната задача на предвидените срещи е да се създаде реална отчетност на строителния процес, като се изготвят следните справки:

- Аналитичен линеен график, съдържащ информация за труд, материали/изделия, механизация и строителни съоръжения

- Оперативно изпълнение на обекта (производителност по време, бригади; движение на доставяните материали по време, номенклатура и количество; отчетност на вложените материали по време и подобекти; промени на графика на материали, труд, механизация;

**Заличено по чл.2 от ЗЗЛД**

напредък на строителството; планиране и организиране на на предстоящи видове работи; анализи и прогнози).

След провеждането на тези срещи се изготвя Доклад, който съдържа подробна информация и се ползва от всички участници в строителния процес. Периода на тези срещи ще бъде определен от Възложителя и изпълнителят се задължава да спазва този график.

Планираме работни срещи и с останалите участници (ако има такива) в работния процес. По този начин Възложителят ще получава своевременно информация и отчетност за строителния процес. С дефинираните условия и правила Възложителят получава възможност да нанася корекции и допълнения, които могат да доведат до промяна на съществуващата организация и ресурсна обезпеченост.

Целта на планираните работни срещи е:

- да дават достатъчна информация в обем за основните параметри на строителството
- да правят анализа на структурната и материална обезпеченост;
- да следят изпълнението на заложените линейни графици;
- да дават информация относно качествено изпълнение на обекта;
- да следят движението на работна ръка, доставяни материали по количество, качество, номенклатура;
- да планират, организират предстоящи строителни мероприятия;
- да дават предварителна дефиниция, оценка, класификация и мерки за управление на възможните рискове - не дефинирани от наша страна на етап оферта;
- да отразяват в цялост отчетността на дейностите;
- да анализират и прогнозираят с цел успешно изпълнение на проекта.;

„Електролюкс Табаков и синове“ ООД носи отговорност за законосъобразно започване на строежа, пълнотата и правилното съставяне на актове и протоколи по време на строителството, изпълнението на строежа съгласно одобрените инвестиционни проекти и изискванията към строежите съгласно чл. 169, ал.1,2 и 3 от Закона за устройство на територията.

Задължаваме се да изготвяме или участваме в изготвянето на всички документи по Наредба № 3/ 31.07.2003 г. на МРРБ към ЗУТ за съставяне на актове и протоколи по време на строителството. Съставянето на тази документация се извършва след направени проверки, измервания на място, огледи от лицата, участници в строителството - възложител, строител, консултант, технически ръководител - както и определените в тази наредба лица.

При изпълнение на задълженията си по този договор „Електролюкс Табаков и синове“ ООД се задължава:

- да поддържа точно и систематизирано деловодство, архив, счетоводство и отчетност и друга документация във връзка с извършваните услуги по този договор в съответствие с изискванията на европейското и национално законодателство и които да подлежат на точно идентифициране и проверка;
- да поддържа пълни, точни и систематични записи по отношение на извършваните дейности, които да са достатъчни, за да се установи точно, че действителните разходи, посочени във фактурите на дружеството, са надлежно възникнали при изпълнението на договора. Необходимите документи по отношение на тези записи ще обхващат всички документи, касаещи приходи и разходи, включително фишове за възнаграждения, фактури, касови бележки и др.

• ще съхраняваме записите и документите за период от 5 (пет) години от предаването им на ВЪЗЛОЖИТЕЛЯ.

#### **Мерки за управление на качеството. Контрол**

1. „Електролюкс Табаков и синове“ ООД ще е отговорен за съставяне и изготвяне на актове, протоколи, сертификати и декларации за съответствие на материалите, паспорти на оборудване, както и други документи, предвидени в Наредба № 2 и Наредба № 3 на МРРБ.

2. „Електролюкс Табаков и синове“ ООД се задължава стриктно да се придържа към всички посочени условия и изисквания от страна на Възложителя с цел коректно изпълнение на предмета на поръчката, условията на Договора и нормативната база, касаеща обекта на настоящата обществена поръчка.

**Заличено по чл.2 от ЗЗЛД**

3. Списък на влаганите материали - Ще използваме материали, изрично посочени в изискванията на Възложителя. За да осигури качествено изпълнение на обекта „Електролукс Табаков и синове“ ООД ще спазва Закона за техническите изисквания към продуктите, Наредбата за съществените изисквания към строежите и оценяване съответствието на строителните продукти, информационните листове на производителите и допълнителните указания на същите.

Техническите изисквания към строителните продукти се определят с Техническите спецификации, издадени на основание чл. 169, ал. 4 от ЗУТ и наричани „европейски технически спецификации“.

Когато техническите спецификации не могат да бъдат определени, не съществуват, не са публикувани или не са влезли в сила, те се определят чрез посочване на технически спецификации т.нар „български технически спецификации“.

„Електролукс Табаков и синове“ ООД ще влага на обекта само строителни продукти и материали, които притежават CE маркировка, ЕО декларация за съответствие, притежават „оценяване на съответствието“, указания за влагане. Строителните материали, които съответстват на българските технически стандарти не се маркират със CE.

Контролът на влаганите в строежа строителни продукти се извършва и от консултанта при извършване оценката на съответствие на инвестиционните проекти и от надзора на обекта по реда на ЗУТ.

Съществените изисквания към строежите, които могат да повлияят върху техническите характеристики на строителните продукти, са:

- носимоспособност
- безопасност при пожар
- хигиена
- опазване здравето на хората
- опазване на околната среда
- безопасна експлоатация
- защита от шум
- икономия на енергия

Съответствието на строителните продукти се осъществява въз основа на:

1. Сертификат на строителен продукт
2. Протокол от първоначално изпитване
3. Прилагана от производителя система за производствен контрол
4. Декларация за съответствие — за несерийните строителни продукти

**Съставяне и контрол на документацията, изискваща се от внедрените системи за контрол на качеството**

Системите за управление на качеството в „Електролукс Табаков и синове“ ООД са създадени, в съответствие с изискванията на международните стандарти:

ISO 9001:2008  
ISO 14001:2005  
OHSAS 18001:2007

Системи за контрол на качеството

В реализацията на строително-монтажните работи ще бъдат спазени следните норми и стандарти: Всички действащи към момента законови разпоредби, правилници и нормативи на територията на Република България и ЕС в това число: БДС, БДС EN, EU стандарти — EN, ISO 19001, ISO 14001, ISO 9002, OHSAS 18001 и др.

Използването на системите за контрол на качеството ще се прилагат в съответствие с всички вътрешни правила, приети и действащи в организацията на кандидата. При изпълнението на предвидените строително-монтажни работи Кандидата ще действа под контрола на лицата, изрично посочени от Възложителя.

Документациите в „Електролукс Табаков и синове“ ООД са създадени съобразно конкретните условия във фирмите и подлежат съответно на управление и контрол. Ръководството на дружеството е определило документацията, необходима за осигуряване на

**Заличено по чл.2 от ЗЗЛД**



ефективно функциониране и непрекъснато подобрене на системите за управление с цел ефикасно планиране и управление на процесите.

Достъпът до документацията на системите за управление на качеството е осигурен за всички служители и сътрудници на фирмата, които са запознати със системите за качество, както и за заинтересованите страни. Наръчникът за управление на качеството е задължителен за всички служители на дружеството, включително и за ръководството.

Структурата на ИСУ / СУ е изградена на четири нива, както следва:

**I ниво** — Наръчник на ИСУ / СУ: описва процесите в ИСУ / СУ в съответствие с обявената политика и цели по качество, околна среда, здравословни и безопасни условия на труд и прилаганите стандарти ISO 9001:2008, ISO 14001:2005, OHSAS 18001:2007.

**II ниво** - Процедури по управление: Подробно описание на реда на изпълнението на дейност или процес.

**III ниво** - Работни инструкции: когато разработването им е приложимо и/или целесъобразно - съдържат подробни описания за организацията, управлението и изпълнението на конкретни дейности

**IV ниво** - Документи по управление: документи по управление, съдържащи получени резултати се превръщат в записи по управление, представящи доказателството за извършените дейности (регистри, формуляри, протоколи, декларации, блок-схеми, органиграми, разпореждания, и др. подобни документи).

Цел на Наръчниците за осигуряване система за качество е изграждане и поддържане на Интегрирана Система за управление в „Електролюкс Табаков и синове“ ООД (разработен в съответствие с изискванията на международните стандарти ISO 9001:2008, ISO 14001:2005 и OHSAS 18001:2007) е създаване увереност в заинтересованите страни, че ще получават постоянно продукт, съответстващ на техните изискванията и очаквания, а също така и на изискванията на приложимите нормативни актове.

С разработването на тези наръчници ръководството на дружеството се стреми да увеличи удовлетвореността на клиентите си чрез:

- Представяне на своите политики и цели по качеството, околната среда и безопасните и здравословни условия на труд.
- Представяне на документирани процедури по управление, осигуряващи ефективното функциониране и контрол на процесите във фирмата.
- Описание на създадените взаимовръзки между процесите и тяхното управление.
- Непрекъснато подобряване и улесняване на дейностите по управление на качеството, околната среда и безопасните и здравословни условия на труд основано на обективни измервания.
- Осигуряване на документната база за одит на ИСУ / СУ.
- Обучение на персонала относно изискванията на ИСУ / СУ.
- Установяване на съответствието на ИСУ / СУ с изискванията на ISO 9001:2008, ISO 14001:2005 и OHSAS 18001:2007.
- Представяне на интегрираната система за управление на фирмата за външни цели.
- Доказване на съответствието на ИСУ / СУ с изискванията по отношение на качеството, управлението на ОС и ЗБУГ при договорни ситуации.

Правилата за приложение на контрола на качеството и областта на приложение на системата са ясно описани в Наръчниците по качеството. В тях са посочени всички нормативни документи, на които се позовава системата, като е отделено внимание на конкретната ангажираност на ръководството за нормалното функциониране на системата.

Политиката по качество е определена конкретно и отразява намерението на ръководството за развитие на фирмата. Съществена част от системите за качество е насочена към управление на човешките ресурси и основните принципи за инвестиране в персонала.

Системите за управление на качеството и съпътстващите ги документи са предмет на постоянно адаптиране и обновяване в зависимост от промяна на обстоятелствата, като: нова техника, нормативни изисквания, нуждите на пазара, типа предоставяни услуги, очакванията на клиента и неговата удовлетвореност, обучение и мотивация на човешките ресурси, опазване на околната среда, както и икономически условия.

**Заличено по чл.2 от ЗЗЛД**

При необходимост ще осигурим ползването на специална лаборатория, допълнителен персонал и работна ръка, както и всички необходими проби и изпитания.

#### УПРАВЛЕНИЕ НА РИСКА ПО ВРЕМЕ НА ИЗПЪЛНЕНИЕ НА ПОРЪЧКАТА

Управлението на риска е процес, при който се изследва, анализира и проследява развитието на съществуващите рискове с цел да се намали негативния ефект от евентуалното им настъпване или пък да се предостави възможност за възползване от

Тяхното настъпване.

Целта на управлението на риска в проекта е увеличаване до максимална степен на вероятността за положително въздействие върху проекта и намаляване до минимална степен вероятността за отрицателно. Управлението на риска представлява изпълнението на точно описани процеси с цел да не се допусне промяна на основните планирани и одобрени параметри свързани с инвестиционния проект в негативно направление (удължаване на срока на проекта, надвишаване бюджета на проекта, отклонение от обхвата и др.). Тези процеси, които се наричат още управленски процеси са следните:

✓ Определяне на факторите на влияние - анализ и оценка на тези фактори, които могат да предизвикат промяна в елементите на проекта;

✓ Идентифициране на риска - определяне и документиране на онези променливи, характеризиращи основните елементи на проекта, за които има възможност да настъпи промяна в резултат на влиянието на посочените фактори;

✓ Качествен анализ на риска - определяне на вероятния начин на промяна на идентифицираните рискови променливи;

✓ Количествен анализ на риска - задаване на количествени стойности на извършения качествен анализ;

✓ Оценка на риска - оценка на риска свързана с конкретното осъществяване на целите на проекта в рамките на планираните времетраене и бюджет;

✓ Определяне на допустимото ниво на риск - прилагане на процедури и техники за увеличаване на възможностите и намаляване на препятствията пред обектите на управление;

✓ Мониторинг и контрол на риска - извършване на постоянен контрол на идентифицираните рискови дейности, откриване на нововъзникнали такива, изпълнение на планираните дейности по отношение на риска;

Процесът на оценяване на риска за настоящата обществена поръчка ще включва следните етапи:

*Етап 1:* Класификация на дейностите;

*Етап 2:* Идентификация на опасностите.

*Етап 3:* Определяне елементите на риска и степента му.

*Етап 4:* Определяне на мерките, които следва да се предприемат - експертна оценка и физическа идентификация.

*Етап 5:* Качествен и количествен анализ на риска.

За количествената оценка на риска е прието цифрово степенуване на елементите на риска: вероятност (В), тежест(Т) и ниво на риска (НР).

#### ВЕРОЯТНОСТ за нанасяне на ВРЕДА (В)

Вероятност	Описание на ситуацията	Оценка
Невъзможна	Вероятността за събъждане е почти нулева, такова събитие не се е събъждало в организацията или в сродни организации и се счита, че практически е невъзможно	0

**Заличено по чл.2 от ЗЗЛД**

Малко възможна	Възможно е да се сбъдне, но при съвкупност на различни взаимно свързани фактори, поради извършване на определена дейност.	1
Възможна	Възможно е събитието да се случи при извършване на ежедневната трудова дейност, която се осъществява един път на ден.	2
Висока степен на възможност	Възможно е събитието да се случи във всеки един момент, при извършване на ежедневната дейност.	3

### ТЕЖЕСТ на ВРЕДАТА (Т)

Тежест	Описание на вредата	Оценка
Малка	Незначителна, без последици	1
Средна	Умерена - има последици във времето	2
Средно висока	Сериозна - налага се да се вземат спешни мерки	3
Висока	Опасна	4
Фатална	Катастрофална	5

### НР - Ниво на Риска $NR = V * T$

Резултат	Оценка
$NR = 1$	Нищожна
$NR = 2$	Незначителна
$NR = 3$	Средна
$NR \geq 4$	Значима

Качественото изпълнение на настоящата обществена поръчка, целяща подготовка на добър инвестиционен проект, изисква предвиждане на трудностите при изпълнението му и стратегия за действие за преодоляване на проблемите.

### Промени в законодателството на България или на ЕС.

#### Етап 1: Класификация на дейностите.

Изпълнението на дейностите по проектиране на инвестиционния проект ще се направи в пълно съответствие с действащото законодателство на България и ЕС. Подготовката на проектите не е застрашена от промени в законодателството, тъй като периодът за подготовка е кратък, необходимо е да се направи проучване на съществуващото законодателство и то да се приложи коректно, така възможността да се случи значима промяна е минимална. Съществува обаче реален риск да настъпят промени в законодателството в България или ЕС между подготовката и изпълнението на проектите, в етапа на тяхната оценка, както и по време на самото изпълнение:

1. Да настъпят промени, касаещи техническите изисквания към проектите;
2. Да настъпят промени, касаещи нормативните изисквания към организацията и управлението на проектите;
3. Да настъпят промени, свързани с промяна в собствеността на планираните съоръжения.

**Заличено по чл.2 от ЗЗЛД**

**Етап 2:** Идентификация на опасностите - Опасностите при промени в законодателството са следните:

- Опасност промените в законодателството, свързани с работната документация и да направят изготвените по настоящите проекти задачи неприложими и несъвместими с новите изисквания;

- Опасност промените в законодателството да наложат промяна в планираната схема на организация за провеждане на обществени поръчки, изпълнението на проектите и тяхното управление.

**Етап 3:** *Определяне елементите на риска и степента му.*

Елементите на риска промени в законодателството на България или на ЕС могат да се дефинират както следва:

1. Идентифициране на обхвата на риска - промените в законодателството могат забавят изпълнението на проектите поради необходимост от цялостна преработка съобразно новите изисквания;

2. Идентифициране на факторите, които могат да предизвикат проявление на риска - рискът може да прояви в случай, че законодателите не предвидят гратисен период;

3. Срок - промяната в законодателството ще предизвика забавяне, ако не се предвиди гратисен период;

4. Вземане на решение - промяната в законодателството изисква преработка на проектите;

5. Вероятност от нанасяне на вреда и тежест на вредата - промяна в законодателството може да има значителен ефект върху срока на задачите, поставени с техническата оферта. По тази причина и тежестта на вредите се класифицират като сериозна, налагаща спешни мерки.

**Етап 4:** *Определяне на мерките, които следва да се предприемат:*

S Текущо наблюдение върху законодателните промени; S Запознаване с промените в законодателството;

S Преработка на всички задачи, свързани с промените, за да не се застраши изпълнението на проекта;

**Етап 5:** *Качествен и количествен анализ на риска.*

Рискът *Промени в законодателството на България или на ЕС* е в пряка зависимост от обхвата на поставените задачи в техническата оферта и пълнотата и своевременното изискване на информация.

Елемент на риска	Оценка на риска	Описание
Вероятност за нанасяне на вреда (В)	Малко възможна - 1	Възможна е вероятност от нанасяне на вреда само при възникване на непредвидени обстоятелства, които не е възможно да се обхванат от предварителен анализ и планиране;
Тежест на вредата (Т)	Средно висока - 3	При проявление този риск може да доведе до забавяне. Не е възможно застрашаване изпълнението на поръчката.
Ниво на Риска $NP=B*T$	3	Рискът се определя като среден

Затруднения/закъснения при получаване на информация

**Етап 1:** *Класификация на дейностите.*

Изпълнението на задачите по настоящата обществена поръчка предвижда осигуряването, обработването, анализирането и използването на солиден обем информация, от която зависи цялостната Подготовка на проекта. Получаването на необходимата информация е първата крачка към подготовката на всички задачи, свързани с изпълнението на настоящата поръчка. За да се изпълни качествено техническата оферта, е необходимо информацията от компетентните органи да отговаря на следните изисквания:

- ✓ Да бъде точна и конкретна;
- ✓ Да бъде своевременно подадена;
- ✓ Да бъде изпълнима и коректна;

**Заличено по чл.2 от ЗЗЛД**